



FACULTAD DE CIENCIAS ECONÓMICAS Y EMPRESARIALES.

EL PAPEL DE LOS INMIGRANTES EN EL DESARROLLO DEL MERCADO LABORAL ESPAÑOL DE 2000 A 2015.

Autor: Maria-José Pastor Delgado

Director: Aldo Colussi

Madrid
Junio 2015

Maria-José
Pastor
Delgado

**EL PAPEL DE LOS INMIGRANTES EN EL DESARROLLO DEL MERCADO LABORAL ESPAÑOL
DE 2000 A 2015.**



RESUMEN

Este estudio proporciona una aproximación de los efectos de la inmigración en el mercado laboral español.

En la primera década del siglo, el fuerte crecimiento de la economía española dio lugar a un rápido aumento de los flujos migratorios para satisfacer las demandas del mercado laboral. Los trabajadores de países más pobres vinieron para cubrir los puestos inestables y de baja cualificación, poco atractivos para la fuerza laboral nativa. A finales de 2007, 3.2 millones de inmigrantes representaban el 14% de la población total empleada pero estaban mayoritariamente presentes en trabajos de baja cualificación. Proveyeron un gran número de trabajadores en los sectores de la construcción y de los servicios (turismo y limpieza del hogar). Los residentes nacidos en el extranjero y los nativos tienen diferentes perfiles educacionales.

Los salarios españoles estaban convergiendo con los europeos, sin ningún efecto considerable de la inmigración sobre los salarios de los trabajadores nativos.

La crisis de 2008 ha acabado con estas tendencias y las condiciones del mercado laboral se han ido deteriorando rápidamente. Las tasas de desempleo aumentaron un 24% para los nativos y un 36% para los trabajadores extranjeros. Los inmigrantes son particularmente vulnerables a los cambios del mercado laboral debido a que suelen ocupar los empleos de baja cualificación y que estos están distribuidos entre los distintos sectores. Los inmigrantes están sobrerrepresentados en sectores que son más sensibles al ciclo empresarial.

Palabras clave: inmigración, inmigrantes, economía, mercado laboral, España, trabajo, desempleo, Población Activa, extranjero.

ABSTRACT

This study provides an approximation to the labor market effects of immigrants in Spain.

In the first decade of the century, the strong growth of the Spanish economy resulted in a rapid increase in migration flows to meet the demands of the labor market. Workers from poorer countries came to cover low-skilled and unstable jobs that are unattractive to native workers. At the end of the 2007, 3.2 million of Immigrants represent 14% of the employed population overall, but are overrepresented in less skilled occupations. They supplied a large number of workers in the construction and services sectors (tourism and housekeeping). Foreign-born and native-born residents have different educational profiles.

Spanish salaries were converging with European one with any sizeable effect of immigration on the wages of native workers.

The 2008 economic downturn has put a halt to these trends and labor market conditions have been deteriorating rapidly. Unemployment rate increased 24% for Native born and to 36% for Foreign-born workers. Immigrants are particularly vulnerable to changes in the labor market due to their less skilled occupation and distribution across sectors; they are overrepresented in sectors, which are more sensitive to the business cycle.

Key words: immigration, immigrants, economy, labor market, Spain, work, unemployment, employed population.

INDICE DE CONTENIDOS

RESUMEN	I
ABSTRACT	II
INDICE DE CONTENIDOS.....	III
INDICE DE GRÁFICOS Y TABLAS.	V
Índice de Gráficos.	V
Índice de Tablas.....	V
INTRODUCCION.....	1
1.1 Justificación de la importancia del tema	1
1.2 Objetivos del estudio	1
1.3 Enfoque de investigación y metodología	1
2. TEORIAS DE LA INMIGRACION	3
2.1 Teoría neoclásica macro-económica.	4
2.2 Teoría neoclásica micro- económica.....	6
2.3 Nueva economía de la migración laboral.	7
2.4 Teoría del mercado dual.	9
2.5 Nuevas Teorías.	9
3. EVOLUCIÓN DEL MERCADO LABORAL ESPAÑOL. (2000 -2014).	11
Evolución de los salarios	15
4. LOS FLUJOS MIGRATORIOS EN ESPAÑA.....	16
5. ANÁLISIS DE LA INMIGRACIÓN EN ESPAÑA.	20
5.1 Origen Geográfico de los Inmigrantes llegados a España.....	20
5.2 Nivel de Educación y Sexo de la Población Activa Extranjera.	23
5.3 Regiones Geográficas de Residencia.	25
5.4 Sectores de Trabajo de los Inmigrantes en España.	28
6. EVOLUCIÓN DEL MERCADO LABORAL 2007 - 2014.....	31

6.1 Tasa de Desempleo.....	31
6.2 Evolución del desempleo.....	32
6.3 Tasas de Ocupación actuales por Nacionalidad y Nivel de Formación.	33
6.4 Variación de las tasas de ocupación por sectores de actividad y nacionalidad.....	34
6.5 Comportamiento de los salarios de los trabajadores españoles y extranjeros durante la crisis.....	35
7. CONCLUSIÓN	36
REFERENCIAS	41
GLOSARIO	45
ANEXOS.....	47

INDICE DE GRÁFICOS Y TABLAS.

Índice de Gráficos.

Grafico 1. PIB per cápita en función de la población Activa.	11
Grafico 2. Evolución del PIB por Sector de Actividad.	12
Gráfico 3. Distribución de la Ocupación por Sector de Actividad.	13
Gráfico 4. Comparación PIB per cápita	17
Gráfico 5. Porcentaje de Nacidos en el extranjero de los países de la OCDE	18
Gráfico 6. Evolución de la población no nacida en España.	19
Gráfico 7. Población activa.	19
Gráfico 8. Nacionalidad de los extranjeros residentes en España en Junio 2014....	22
Gráfico 9. Tasas de desempleo.	32

Índice de Tablas.

Tabla 1. Distribución de la Ocupación por Actividad dentro del Sector Servicios. 14	14
Tabla 2. Personas Ocupadas por Nivel de Formación.....	15
Tabla 3. Evolución de la Población Activa Extranjera.....	23
Tabla 4. Composición de la Población activa 2014, 4T.	23
Tabla 5. Nivel de estudios de los inmigrantes según sexo.	24
Tabla 6. Composición de la población activa extranjera por nacionalidad y nivel de formación.....	25
Tabla 7. Distribución de la población total en España.	26
Tabla 8. Distribución de la Ocupación por Sectores y Comunidad Autónoma.....	28
Tabla 9. Distribución de la Ocupación por Nacionalidad y Sectores en el Primer Trimestre 2015.....	29
Tabla 10. Encuesta de población Activa en el primer Trimestre de 2015.....	30
Tabla 11. Porcentaje de ocupados sobre la población activa por nacionalidad.....	32

Tabla 12. Población Ocupada sobre Población Activa 2014 4T.	33
Tabla 13. Coste Salarial Medio Anual en función de su nacionalidad.....	35

INTRODUCCION

1.1 Justificación de la importancia del tema

Las portadas de los periódicos nos recuerdan casi todos los días, que personas de países mucho más desfavorecidos, tratan de encontrar un modo de vida mejor en aquellos otros cuyo nivel de vida y condiciones sociales, están a años luz de los suyos, pero que conocen en la mayoría de los casos, dada la facilidad de la comunicación en la actualidad. España ha pasado de ser uno de los países con menor porcentaje de extranjeros en el año 2.000 (un 4,9%) a ocupar un lugar número destacado en el ranking de la OCDE de países receptores siendo no españoles el 12,4% de las personas que vivían aquí en el 2011. La integración de cinco millones de personas en un periodo de diez años, sin que se hayan producido grandes tensiones sociales (aun en la crisis pese a la importante tasa de paro actual), merece una reflexión sobre las circunstancias del mercado de trabajo que lo han permitido y como han ido evolucionando.

1.2 Objetivos del estudio

El propósito general de este trabajo es un estudio empírico del papel de los inmigrantes, en los comienzos del siglo XXI, en el mercado laboral español. Se van a contrastar las principales teorías sobre la inmigración y el mercado laboral del país que la recibe, con lo sucedido aquí en España. Se han utilizado, fundamentalmente datos estadísticos, a través de los cuales se verá las características de los puestos de que ofrecía el mercado laboral de los primeros años del siglo, consecuencia del crecimiento económico y los pilares en que se basó. Los sueldos y beneficios sociales que se ofrecieron, si eran o no, distintos a los de los españoles. Se analizará que necesidades vinieron a cubrir los emigrantes y el perfil de estos, su origen y nivel de formación. Que efectos tuvo su llegada sobre los trabajadores nativos, y cómo ha evolucionado, el mercado laboral, en la crisis, a partir del 2008.

1.3 Enfoque de investigación y metodología

Este trabajo empírico, una vez planteados los objetivos, se empezó con una búsqueda de las teorías, que sobre este fenómeno se han planteado a lo largo de los últimos años del siglo anterior y de principios de este. La mayoría de los autores que se encontraron en un primer momento, centraban todos sus estudios en lo ocurrido en EEUU Y Canadá

como países receptores (Borjas, 2000; Todaro, 1989; Durand y Massey, 2003) y si bien, la aproximación a las causas de la inmigración y determinadas características de los países de recepción son comunes, dadas las diferencias entre su mercado de trabajo y el español, (coberturas sociales, flexibilidad, movilidad), se buscó algún autor, que hubiera estudiado un país más próximo. En este sentido, los trabajos del profesor de la universidad de Paris-Dauphine, E.M Mouhoud, resultaron muy clarificadores. También se han consultado estudios de autores españoles, como Andrés Tornos Cubillo, Marta Rahona y Susana Morales Sequera y publicaciones de la OCDE (Dumont, 2008).

El estudio se centrará en tres momentos de la historia reciente, que coinciden con el despegue de la inmigración en España (año 2000), el punto máximo de puestos de trabajo (2007) y las cifras más recientes (último trimestre del 2014, incluso primer trimestre de 2015). Los datos que se han utilizado provienen de diversas fuentes, la base de datos de la OCDE¹, para la comparativa de las cifras de inmigración y de crecimiento económico, entre países. La del Banco de España², para datos macroeconómicos. Sobre todo, se ha utilizado la base de datos del INE³: Padrón⁴, EPA⁵ (Encuesta de Población Activa), Encuesta anual de coste laboral⁶ y la Contabilidad Nacional de España⁷. También se han extraído datos de la base de afiliaciones a la Seguridad Social (S.S.)⁸.

Es conveniente determinar las diferencias de metodología para el cálculo del siguiente concepto, cuya utilización va a ser reiterativa en este trabajo:

Inmigración : *acción por la cual una persona fija su residencia habitual en un territorio por un periodo que es, o se espera que sea, de al menos doce meses, habiendo sido previamente residente habitual de otro territorio distinto. (INE Metodología).*

¹ <http://www.oecd-ilibrary.org/statistics>

² <http://www.bde.es/webbde/es/estadis/infoest/indeco.html>

³ <http://www.ine.es/inebmenu/indice.htm>

⁴ <http://www.ine.es/jaxi/menu.do?type=pcaxis&path=%2Ft20%2Fp277&file=inebase&L=0>

⁵ http://www.ine.es/dyngs/INEbase/es/categoria.htm?c=Estadistica_P&cid=1254735976595

⁶ http://www.ine.es/dyngs/INEbase/es/categoria.htm?c=Estadistica_P&cid=1254735976596

⁷ <http://www.ine.es/jaxi/menu.do?type=pcaxis&path=/t35/p008/&file=inebase>

⁸ http://www.seg-social.es/Internet_1/Estadistica/Est/index.htm

2. TEORIAS DE LA INMIGRACION

La migración es ese movimiento de personas, temporal o permanente, que trasladan su centro vital de un lugar geográfico a otro. Si bien la migración es tan antigua como la humanidad, en los últimos años del siglo XX, se convierte "en un rasgo estructural básico de casi todos los Estados industrializados" (Massey, 1999). Países del sur de Europa como España, Italia y Portugal, comienzan, en la década de ochenta, a recibir trabajadores de Suramérica, África, Asia y Oriente Medio. Estudios recientes sitúan en un 10% en Europa, un 14% en los EE.UU. y el 20% en Canadá, el porcentaje de inmigrantes sobre la población activa según datos de la OCDE.

Los diversos autores que se han enfrentado a este fenómeno tratan de fijar las causas que lo motivan y discuten sobre sus efectos.

Las razones que mueven a una persona a dejar su país de origen, su familia y su entorno son diversas (Mouhoud, 2012) Se distingue entre:

- la migración laboral consecuencia de la demanda de mano de obra,
- la migración humanitaria y
- la migración familiar.

Vienen, porque en sus países padecen pobreza, trastornos políticos o deficiencias sociales (Tornos Cubillo, 2012).

La elección del país de destino, será consecuencia (Mouhoud, 2012):

- de los costes del traslado, las comunicaciones, nivel de desarrollo industrial,
- de la red cultural previa como el idioma o la comunidad establecida previamente,
- la cobertura social que el Estado receptor les proporcione.

Los flujos migratorios también se ven afectados por los acontecimientos geopolíticos (conflictos) y las crisis económicas (más restrictivas políticas de inmigración y apoyo para el retorno de los inmigrantes).

La decisión de migrar a otro país esta influenciada por la economía y la sociedad local. Estas condiciones también se ven influenciadas por el avance de las estructuras políticas, sociales y económicas nacionales e internacionales (Massey, 1990).

Por lo que atañe a los efectos de la migración, no hay consenso en el alcance que tiene, tanto en los países de origen como en los de destino. Particularmente crispado puede ser el debate sobre el impacto social y económico en las sociedades de acogida.

Sin dejar de reconocer la importancia que la llegada de inmigrantes tiene para aspectos, como la diversidad cultural y las tensiones y conflictos que puede generar y en otros, que afectan directamente a la economía (como las finanzas públicas, los presupuestos sociales, los beneficios a las empresas, los costes de capital y la estructura de la demanda de bienes de consumo), es en los efectos sobre el mercado de trabajo, donde este trabajo se va a centrar.

Antes de examinar con detenimiento el caso de España, es conveniente intentar entender el fenómeno de la inmigración internacional y las diferentes teorías que intentan explicarlo, tratando, las más modernas, de prever cuántos inmigrantes van a llegar a un país y así "preparar los servicios sociales que habrá de poder ofrecer, las estructuras administrativas que los dispensarán, los recursos humanos y económicos con que habrá de atender a las llegadas, tanto en las fronteras como en los distintos ámbitos de su inserción" (Tornos Cubillo, 2012).

2.1 Teoría neoclásica macro-económica.

Contempla el fenómeno desde un punto de vista de la decisión individual, que trata de maximizar los ingresos personales, aprovechando la oportunidad que le plantea la diferencia salarial y las condiciones de trabajo entre su país de origen y receptor. Hay diferentes razones que llevan a alguien a migrar, pero sin duda, la más fuerte es el querer optimizar las condiciones de vida (Durand y Massey 2003).

Los Estados con una amplia demanda de trabajo y escasez de capital tienen una base salarial baja, mientras que los Estados con una fuerza laboral limitada respecto al capital, se caracterizan por salarios de mercado altos. Estas diferencias salariales van a propiciar que los trabajadores de los países de bajos salarios se muevan a los países de altos salarios.

La migración, juega como un mecanismo de reasignación de recursos restaura el equilibrio entre las zonas de salida y llegada (Todaro, 1969). Así, como resultado de este desplazamiento la demanda de trabajo decrece y los salarios aumentan en los países pobres, mientras que la demanda de trabajo se incrementa y los salarios caen en los países ricos, conduciendo en equilibrio a una diferencia salarial internacional que sólo refleja los costes del desplazamiento internacional. (Lewis, 1954; Ranis y Fei, 1961; Harris y Todaro, 1970; Todaro, 1976). Esta teoría parte de los supuestos de homogeneidad de trabajo y casi pleno empleo para los países en cuestión. Además, el capital debería pasar de los países ricos a los países pobres en busca de una mayor rentabilidad. El capital humano, es decir, la fuerza de trabajo altamente cualificado debe seguir el mismo movimiento.

El equilibrio, por otra parte, implicaría una pérdida de oportunidades de empleo para los trabajadores nativos, tanto en términos de salarios como de probabilidad. Sin embargo, estos aspectos de la teoría neoclásica macroeconómica no siempre se dan:

- los salarios no suben en Latinoamérica o en África proporcionalmente a la fuerza de trabajo que de ellos se ausenta con las migraciones" (Tornos Cubillo, 2012),
- Y en los países de acogida, "la correlación espacial entre los salarios y el número de inmigrantes es extremadamente bajo" (Oudinet, 2007). Así en EE.UU. y en Europa, los salarios son ligeramente superiores en las ciudades o regiones donde la inmigración es más importante. Esta correlación positiva refleja el hecho de que los inmigrantes van donde los salarios son altos y aboga por la realización de estudios en el nivel más amplio espacial posible (Borjas, 1990). Los trabajos de este autor, muestran que la inmigración en los Estados Unidos tiene un efecto ligeramente negativo sobre el salario medio de los ciudadanos de los Estados Unidos (entre una décima y media%) y los de Marco Manacorda, Alan Manning y Jonathan Wadsworth, parecen indicar que la inmigración aumenta la competitividad, la productividad y la demanda de mano de obra de los nativos.

Además, si la teoría Neoclásica parte de la homogeneidad de los trabajadores nativos y de los inmigrantes, estudios recientes demuestran que unos y otros tienen diferentes características en cuanto a sus calificaciones, estructura por edades y especializaciones (Mouhoud, 2012).

Las migraciones no están acortando la distancia entre países ricos y países pobres. “Observamos el hecho de que el tanto por mil de sus habitantes que emiten hacia España los distintos países latinoamericanos, contrariamente a lo que demandaría la teoría neoclásica macro, no se corresponde en absoluto con el diferencial de renta per cápita que media entre aquellos países y el nuestro. Si así fuera, recibiríamos muchos menos dominicanos o colombianos y muchísimos más centroamericanos” según Tornos Cubillo (2012).

2.2 Teoría neoclásica micro- económica.

A nivel microeconómico, el modelo neoclásico tiene su punto de partida, en la elección individual, en la “racionalidad” del comportamiento individual: los emigrantes potenciales evalúan los costes y los beneficios de buscar un nuevo destino internacional para trabajar y vivir, marchando allí donde los rendimientos netos esperados de su decisión son los más altos, en el horizonte temporal que se han fijado. Para medir los beneficios netos, se han de estimar las ganancias que corresponderían a la cualificación del individuo en el país de destino y multiplicarlas por las probabilidades de encontrar trabajo allí. En el concepto de costes, están incluidos tanto los monetarios como los no monetarios: una nueva lengua o una nueva cultura (Borjas, 1990).

Sjaastad (1962), había considerado la migración como una "inversión que aumenta la productividad de los recursos humanos". Este autor introduce en el estudio de esta materia, el concepto de capital humano, para eludir la dificultad de estimar los beneficios. Sjaastad (1962) también estima que, "es particularmente útil emplear el concepto de capital humano y considerar la migración, formación y experiencia, como una inversión en la gente".

A diferencia de la teoría neoclásica macro, esta tesis no asume el pleno empleo, ni la homogeneidad de los individuos. Por el contrario considera que la educación y la capacitación juegan un papel importante en la ecuación, como lo juegan, las condiciones sociales de los países de origen y destino.

Como parece evidente, esta teoría sólo es válida en el caso de la migración voluntaria, en el marco de una economía competitiva, en la que sea posible estimar con probabilidad, los beneficios que el trabajador obtendría, tanto en su sociedad de origen (casi siempre rural dependiente de la agricultura, con la incertidumbre que esto implica en los países no desarrollados), como en su destino, donde la utilidad obtenida por los emigrantes, puede ser muy distinta a la esperada.

2.3 Nueva economía de la migración laboral.

Centrado en las críticas, que se han expuesto en el párrafo anterior, Stark (1991) propone un nuevo marco para el análisis económico de la migración laboral. Haciendo hincapié, en el papel de la familia, la aversión al riesgo y la toma en consideración del valor relativo de los ingresos, la Nueva Economía de la migración, no es sólo una teoría de la decisión de emigrar, es una teoría de la política migratoria.

El papel de la familia.

Parece un hecho cierto que, los emigrantes envían a su familia a su país de origen, una parte, a veces importante, de los ingresos que obtienen en el país de recepción. Es pues, la decisión de inmigrar, ¿una decisión individual, de aquel que se marcha y que solo a él, afecta?

Tanto Hoddinott (1994) como Lucas y Stark (1985), sitúan al actor en un contexto que excede su individualidad, esto es, su familia o incluso, su comunidad de referencia. La familia es el centro económico del acuerdo, por ello los costes y beneficios, así como, las probabilidades de éxito o fracaso se deben calcular para todo el hogar de referencia.

La probabilidad de la migración puede ser diferente, dependiendo del modelo de familia, la edad, el sexo y la etapa en el ciclo de vida de los miembros, sino también relación (familia nuclear o extendida, etc.) influencia, los motivos y las expectativas para las Migraciones (Harbinson, 1981).

La migración como una estrategia de gestión de riesgos

La corriente neoclásica ha considerado tradicionalmente solo la actitud individual, a la hora de asumir riesgos ("aversión al riesgo" frente a "apetito de riesgo"), como determinante para la decisión de emigrar. El riesgo del fracaso, es un factor a considerar

para calcular la "utilidad esperada" de la ecuación. La Nueva teoría de la migración laboral, no pone en duda la relación entre el riesgo y migración, pero añade otra visión, la de este fenómeno como una estrategia de gestión del riesgo en sí mismo. Stark (1991) destaca que, en el contexto de una familia agrícola, enviar a un miembro, a otro país a realizar otra actividad, es en sí mismo, una diversificación de riesgo.

“En países desarrollados, los riesgos para los ingresos familiares son generalmente minimizados a través de mercados de seguros privados o programas gubernamentales⁹, pero en los países en desarrollo estos mecanismos institucionales para controlar los riesgos o son imperfectos, o no existen, o son inaccesibles para las familias pobres, contribuyendo a incentivar a éstos a la minimización de riesgos a través de la migración”. “Ante la imposibilidad de acceso a los Mercados de capitales, para las familias de estos países que desean incrementar la productividad de sus recursos con inversiones adicionales, la emigración parece una atractiva fuente alternativa de financiación” (Massey, 2003).

El valor relativo de los ingresos

Al tomar en consideración el concepto de "privación relativa" (Stark, 1984), podemos contemplar la migración desde una perspectiva de cambio social. Así, mientras que en la teoría neoclásica, una cierta cantidad de ingresos tenía el mismo valor para todas las personas, en un mismo tiempo, la Nueva teoría de la migración laboral relativiza, su valor en función, de la posición del individuo en la sociedad. Una persona cuya situación no cambia en términos absolutos, (por ejemplo, un funcionario del gobierno), puede verse estimulada a migrar si, otros individuos o grupos sociales experimentar una mejora en su situación.

⁹ Los seguros agrarios, por los que el agricultor paga una cuota a una compañía o a una agencia gubernamental, asumiendo la aseguradora, el riesgo de la futura producción, si una sequía o inundación arruina la cosecha, o una nueva tecnología fracasa. Los Mercados de futuros que asegura que el cultivo, cuando es cosechado, puede ser vendido por un precio suficiente para mantener a la familia o mejorar su bienestar. O los seguros de desempleo y otros programas sociales, propios de los Estados del bienestar no están disponibles en muchos países, por lo que, la migración internacional cumple esta función aseguradora.

2.4 Teoría del mercado dual.

Para los defensores de la teoría del mercado dual, la causa principal de la inmigración es la atracción que ejerce la demanda de trabajo propia de las sociedades industrializadas modernas. En los países industrializados existe, un mercado de trabajo dual (Piore, 1979):

- un área primaria intensiva en capital, con un factor de producción fijo, que demanda trabajadores cualificados cuyos contratos laborales hacen que, el empleador cargue con una parte sustancial de los costes de su desempleo.

- un área secundaria intensiva en mano de obra, que ofrece trabajos no cualificados e inestables, donde pueden ser despedidos con pocos costes.

A los nativos les resulta poco atractivo el área secundaria intensiva en mano de obra, ya que los salarios son peores, hay más inestabilidad y no hay perspectivas de promocionar en los puestos de trabajo. El área primaria intensiva en capital, es más atractiva para los nativos ya que los sueldos son más elevados, hay más perspectiva de promoción y más estabilidad laboral. Para cubrir el hueco del área secundaria, los nativos recurren a los inmigrantes (Massey, 1999).

Este esquema de análisis corresponde a las políticas de inmigración en Europa de los años 1960. Los gobiernos y las empresas europeas atraieron trabajadores inmigrantes para satisfacer las demandas económicas de la posguerra.

2.5 Nuevas Teorías.

A partir de la crisis económica de 1974, la perspectiva ha cambiado: la inmigración laboral se limita, la proporción de trabajadores no cualificados en el sistema productivo se reduce y las empresas optan por una mayor flexibilidad. Esta flexibilidad creciente, se refleja en el uso sistemático de la subcontratación en cascada, el aumento de la demanda de trabajadores temporales, el desarrollo del empleo precario y la modificación de los horarios de trabajo. En términos de Piore (1979), se podría decir que el "mercado de trabajo secundario" ha ido suplantando, gradualmente, al "mercado primario".

Si para Tribalat (1995) "el desarrollo de las formas precarias de empleo tiene su raíz en la competencia de los inmigrantes ilegales. " En este contexto, la inmigración debe reducir el costo de trabajo y trae como consecuencia un aumento de rentabilidad. Para Fromentine 2010, " a raíz de la crisis del petróleo, han surgido nuevas formas de precarización de los contratos de trabajo y una de esas formas es la migración ilegal". Esto es, para este autor la precariedad y los bajos salarios, son consecuencia de la crisis, no de la inmigración.

Punto de vista coincidente con la de economistas que, ya sea utilizando modelos empíricos o econométricos, obtienen resultados que apuntan en la misma dirección, las consecuencias económicas de la inmigración, sobre el mercado de trabajo en los países de acogida, es muy limitada. Estos estudios indican un impacto ligeramente negativo a corto plazo y positivo a largo plazo. Los resultados parecen apoyar el argumento de que los inmigrantes crean trabajo adicional en el mercado laboral del país de acogida, además de propia participación. Esto es debido, sobre todo, a la demanda de bienes y servicios que generan, que contribuirá a una caída de la tasa de desempleo y a un aumento de los salarios a largo plazo.

Cabría también destacar que, en general, los inmigrantes ocupan trabajos de menor cualificación y más precarios, en el mercado laboral del país de acogida. Pese a esto, tienen una mejor situación y salarios más altos, de los que tendrían en su país de origen.

El debate sobre los efectos de la inmigración, desde el punto de vista del mercado laboral a corto plazo y de las finanzas públicas ha llevado a algunos gobiernos a poner en marcha medidas restrictivas de entrada y tiempos de espera, que restringen el acceso de los recién llegados a ciertos beneficios sociales, tales como las prestaciones por desempleo o provisiones. Los estudios realizados en Europa y Estados Unidos en general, concluyen en el hecho de que las personas que nacen en el extranjero tienen menos probabilidades de recibir ayuda del gobierno que las personas con características similares que han nacido en el país.

3. EVOLUCIÓN DEL MERCADO LABORAL ESPAÑOL. (2000 -2014).

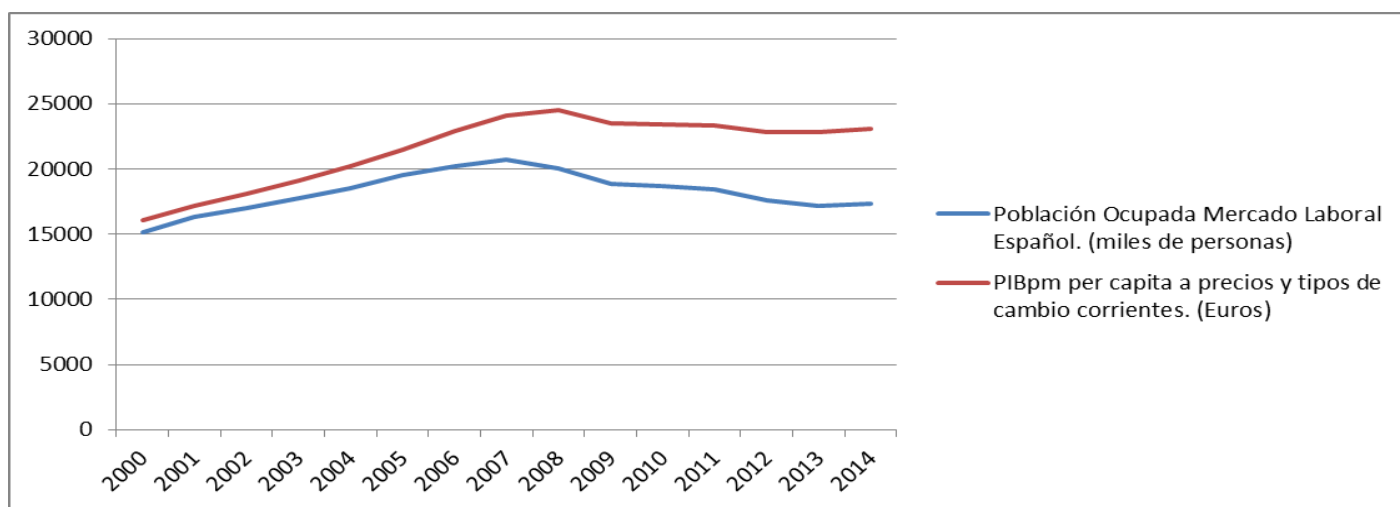
Antes de centrar el estudio en la inmigración en España, es conveniente realizar un pequeño análisis de la evolución del mercado laboral en España, que permitirá determinar el papel que tienen los inmigrantes, que necesidades vinieron a cubrir, cual ha sido su integración y su comportamiento como colectivo, en la época de crisis.

Para ello se va a utilizar como referencia principal el número y características de la población ocupada en tres momentos de la historia reciente, aquellos que coinciden con el despegue de la inmigración en España (año 2000), el punto máximo de puestos de trabajo (2007) y las cifras estadísticas más recientes (último trimestre del 2014, incluso primer trimestre de 2015).

El mercado laboral español, que ocupaba 15,1 millones de personas a finales del año 2000, llegó a proporcionar trabajo a 20,7 millones en el último trimestre de 2007 (+31%), para reducir su tamaño en un 16%, desde su nivel más alto, hasta 17,3 millones, según datos del INE ¹⁰.

Cifras, que son consecuencia de la evolución de la economía española, como refleja el siguiente gráfico, que incorpora la secuencia, a precios de mercado, del PIB per cápita, según las series históricas del Banco de España ¹¹.

Gráfico 1. PIB per cápita en función de la población Activa.



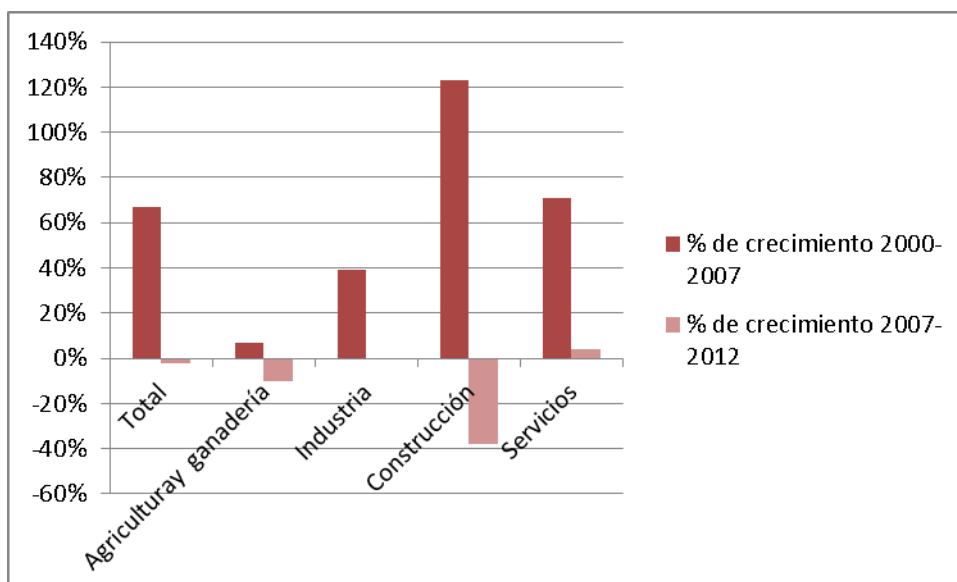
Elaboración propia según series históricas del Banco de España.

¹⁰ (Epa <http://www.ine.es/dynt3/inebase/es/index.htm?padre=982&capsel=984>).

¹¹ <http://www.bde.es/webbde/es/estadis/ccff/cfcap3.htmllo>

El propio desarrollo de la economía marca las necesidades de mano de obra del mercado español, su número y sus requisitos de capacitación y su nivel de formación. El crecimiento, hasta el año 2007, se asienta principalmente en la construcción y los servicios, como se aprecia en el siguiente gráfico. Si el PIB, a precios de mercado crece un 67% en su conjunto, entre el año 2000 y 2007, el proveniente de la construcción lo hace en un 123% y el de los servicios un 71%, mientras que la industria lo hace un 39% y la agricultura en un modesto 7%. Desde el 2007 al 2014 baja un 2%, incluyendo la subida del 1,4% del último año. La mayor bajada corresponde al año 2009.

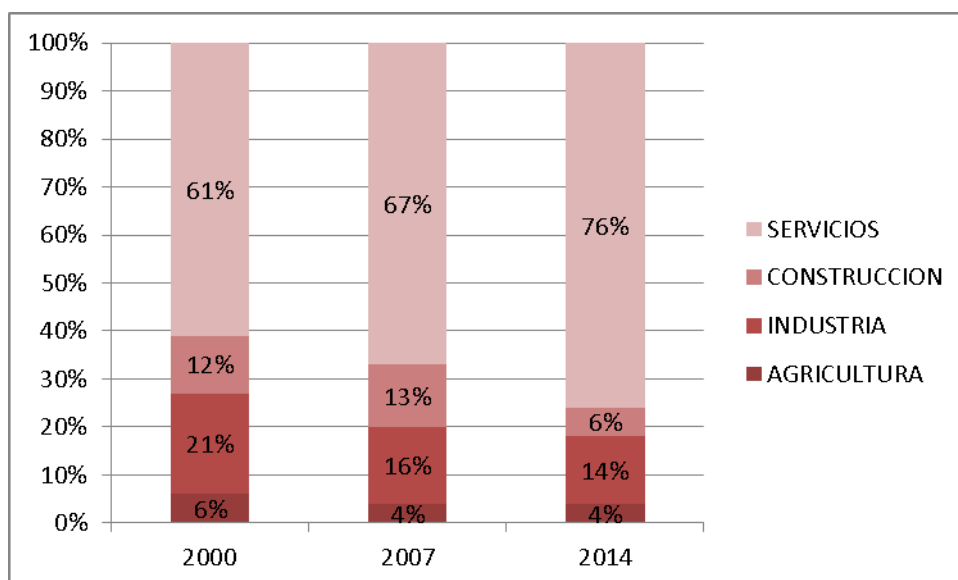
Grafico 2. Evolución del PIB por Sector de Actividad.



Elaboración propia según datos del INE: Contabilidad Nacional Base 2010.

Como consecuencia de esta evolución, el número de población ocupada crece en 5 millones de personas entre 2000 y 2007, en función de la intensidad de mano de obra que cada actividad requiere. Así, el comportamiento desigual de los distintos sectores de actividad económica y las características y perfiles diferentes de los puestos de trabajo que les son propios, marca la demanda de estos, en cada momento. Para un acercamiento al tema, se van a comparar, en los tres momentos antes mencionados, las cifras de ocupación, según datos de la EPA, clasificadas por sector de actividad, por categoría profesional y nivel de formación.

Gráfico 3. Distribución de la Ocupación por Sector de Actividad.



Fuente: Elaboración propia. Datos EPA. (miles de personas)

Como puede apreciarse el peso de cada sector ha ido variando. Si la industria ocupaba 3,1 millones de personas en el año 2000 (21% del total), son solo 2,4 millones (14%) los que lo hacen al final del 2014. Por el contrario, los empleados en el sector servicios, aumentan en ese mismo periodo en 3,3 millones, pero el peso de la construcción pasa del 12% al 6%, después de haber llegado a ocupar en el año 2007, 2,7 millones de personas (13% ocupación de entonces).

La amplitud del llamado sector servicios, exige una aproximación más detallada, para ello se va a utilizar la clasificación y cifras del servicio estadístico del Banco de España.

Tabla 1. Distribución de la Ocupación por Actividad dentro del Sector Servicios.

Peso de los empleos en las diferentes actividades del sector servicios.

	2000	2007	2013
Servicios			
- Comercio transporte y hostelería	43%	42%	40%
- Información y comunicaciones	3%	3%	3%
- Actividades financieras y de seguros	4%	3%	3%
- Actividades inmobiliarias	1%	1%	1%
- Actividades profesionales	10%	14%	14%
- Administración pública, sanidad y educación	29%	27%	29%
- Actividades artísticas, recreativas y otros servicios	10%	10%	10%

Elaboración propia según datos Estadísticas del Banco de España. (% sobre el total de personas ocupadas en el sector servicios).

Es interesante observar como dentro de este sector, el peso de las diferentes actividades apenas varía, con la excepción de las actividades profesionales, que incluyen a los empleados del hogar, cuya regulación ha obligado a reconocer 100 mil empleos, en el 2012, y a la mayor parte de los trabajadores autónomos que han crecido en 300 mil personas desde el año 2004, conforme a las afiliaciones al régimen especial de trabajadores autónomos de la Seguridad Social.¹²

Como consecuencia del propio desarrollo y posterior contracción de la actividad económica y sus diferentes actividades, que marca un cambio en el tejido económico del país, el perfil profesional de los trabajadores empleados ha ido modificándose. Las categorías superiores han ido aumentando su peso. Así el porcentaje conjunto de directores y técnicos ha pasado de suponer un 25% en el año 2000 (3,4 millones), a un 29% (5,2 millones) en 2007 y un 33% (4,4 millones) en 2014. La categoría de técnicos y profesionales científicos e intelectuales es la única que ha tenido un crecimiento sostenido en el tiempo, pasando de 1,9 millones en el 2000 a 2,8 en el 2007 y a 3 millones en el 2014, aumentando, aun en periodo de crisis y los técnicos de apoyo, pasan a representar el 11% de los empleados en la actualidad, desde el 8% del año 2000. Por otro lado, los ocupados en servicios de restauración, personales, protección y vendedores, experimentan un crecimiento del 41% en el periodo de expansión (2000 al

¹² Base de datos S.S. Afiliaciones por régimen.

2007), sufriendo solo una caída del 2% en el periodo de recesión. La ocupación de artesanos y operadores que aumenta en un 27% y un 23% respectivamente hasta el año 2007, se sitúa actualmente por debajo del nivel del año 2000. Por lo que respecta a los niveles de ocupación elementales, pese a la reducción derivada de la crisis, su peso se mantiene en el entorno del 14% y su número, a finales del 2014, era solo ligeramente superior, que en el primero de los periodos que estamos comparando (Anexo 1).

El deslizamiento de la ocupación a niveles más altos preparación, viene confirmado por las cifras de la EPA, que clasifican la población ocupada por nivel de formación alcanzado¹³. En el año 2000, solo un 27% tenía estudios superiores, el porcentaje aumenta tímidamente, hasta 31% el 2004, pese al crecimiento de la ocupación y de la economía, lo que da idea del tipo de empleo que mayoritariamente se creó. Es en época de crisis, cuando el perfil de los trabajadores empieza a cambiar, subiendo el porcentaje de los que tienen más estudios hasta el 42%.

Tabla 2. Personas Ocupadas por Nivel de Formación

	2000	2004	2014
Analfabetos	0%	1%	0%
Educación primaria	26%	19%	9%
Educación secundaria primera etapa	27%	28%	26%
Educación secundaria segunda etapa	19%	22%	23%
Título de secundaria (2ª etapa)	0%	0%	0%
Educación superior, excepto doctorado	27%	30%	41%
Doctorado	0%	1%	1%

Elaboración propia Fuente EPA.

Evolución de los salarios

En el periodo que va desde el año 2000 al 2007, de acuerdo con la base de datos de la OCDE¹⁴, el salario medio anual crece en España un 25% (en precios corrientes de cada año), coincidiendo con el periodo de mayor afluencia de inmigrantes y continúa haciéndolo hasta el 2013, encadenando un 44%.

¹³ de información disponible se han utilizado cifras del 2000, 2004 y 2014.

¹⁴ https://stats.oecd.org/Index.aspx?DataSetCode=AV_AN_WAGE

A efectos del presente trabajo y para evitar las distorsiones que la evolución salarial agregada, supondría en la comparación de los salarios de los inmigrantes con los de los nacionales, dado el menor nivel de formación promedio de los primeros y los diferentes sectores en los que concentran su actividad, se ha considerado más relevante utilizar los datos de la Encuesta Anual de Estructura Salarial¹⁵, clasificados por categorías y el índice de coste laboral armonizado¹⁶.

La media de los costes laborales españoles (cuyo principal componente es el salario), que en el año 2000 se situaba en el 63,7% del índice europeo, supera a este en el 2007 en prácticamente todos los sectores (pese a la llegada de inmigrantes), haciéndolo ampliamente en el 2014. Si bien hay que recordar la entrada en la UE, en el 2004 de los países de la Europa del Este, como Polonia y Chequia y en el 2007 de Rumanía y Bulgaria, que tiraron a la baja del índice.

Pero, incluso en aquellos sectores, como en el de la construcción (59,2 en el año 2000 y 102,3 en 2007) y la hostelería, donde se concentró en el periodo de expansión el mayor número de trabajadores extranjeros, el coste laboral experimenta una subida acorde con el desarrollo de la actividad. Esto se verá con más detalle en la Tabla 11.

4. LOS FLUJOS MIGRATORIOS EN ESPAÑA

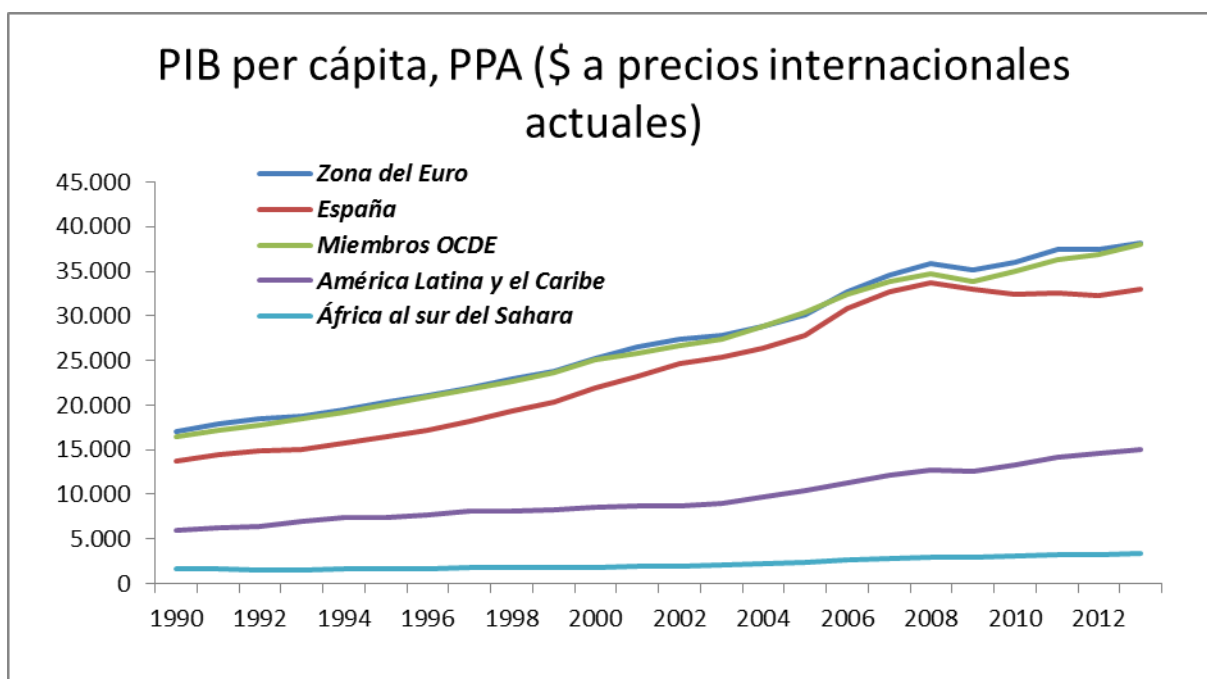
Las condiciones económicas de nuestro país, propiciaron la emigración de 1,2 millones de personas entre 1950 y 1980. El 79,4% de las cuales se marcharon en el periodo de 1955 a 1965 (Alcaide, 2007).

Pero, a partir de 1980, la tendencia se revierte y España empieza a ser un país de acogida neta de inmigrantes extranjeros. Circunstancia relacionada, sin duda con el crecimiento, en esos años, de la economía española y la convergencia de su renta per cápita con la media de países de la OCDE y de la Zona Euro, ampliando su distancia con otras zonas más deprimidas.

¹⁵ Últimos datos disponibles 2012 y su comparación con los de 2008.

¹⁶ El índice de Coste Laboral Armonizado Por razones es una operación estadística continua cuyo objetivo fundamental es proporcionar una medida común, comparable y oportuna de los costes laborales para toda la Unión Europea, que permita un seguimiento de la evolución de dichos costes laborales.

Gráfico 4. Comparación PIB per cápita



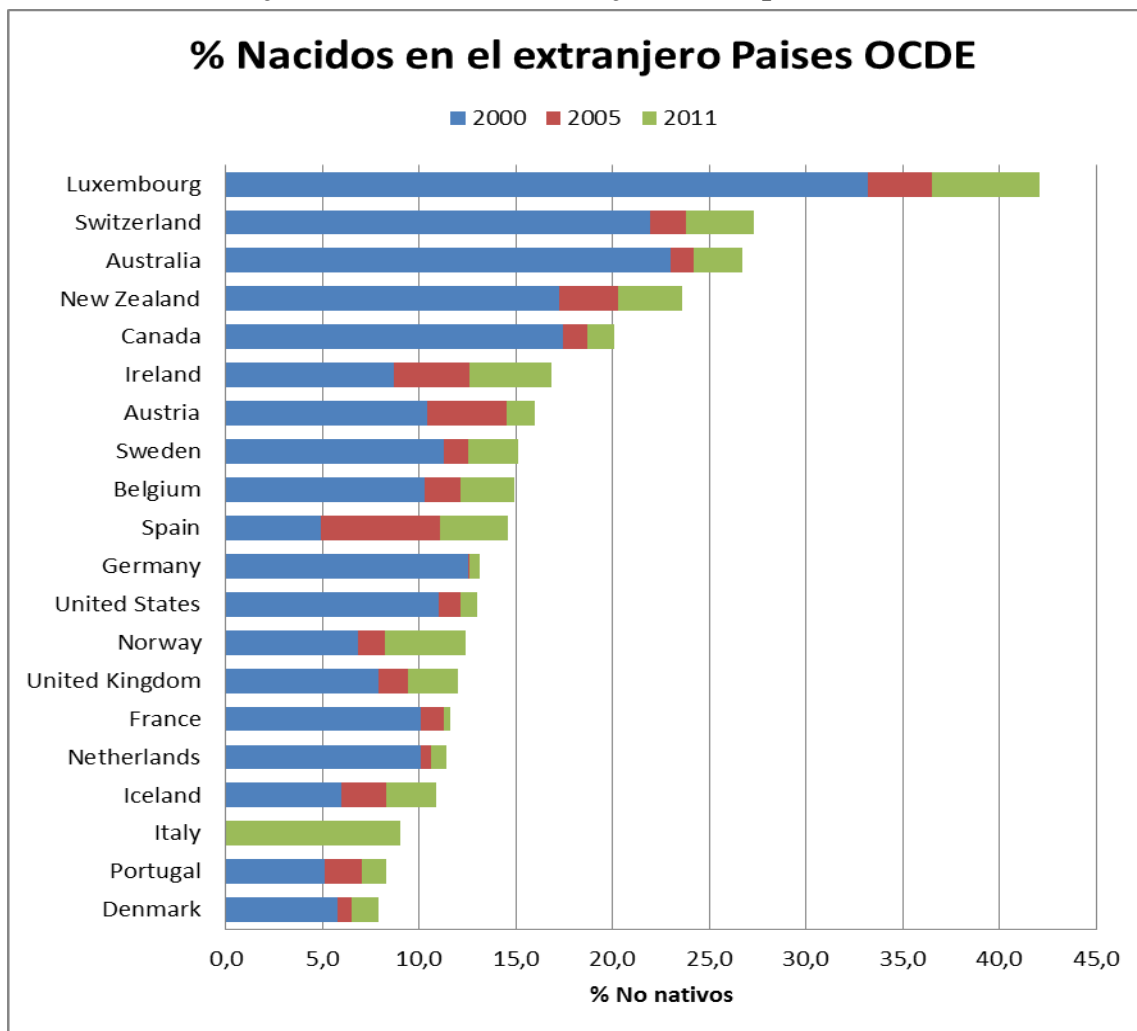
Elaboración propia según Series históricas del Banco Mundial.

El desarrollo económico y la creación de puestos de trabajo que ello implicó, junto con la mejora de las prestaciones sociales (como la educación gratuita de los 6 a los 16 años, y la sanidad universal), ejercen un poderoso foco de atracción para aquellos ciudadanos de países desfavorecidos. A lo que se une, la condición de país perteneciente a la Unión Europea, su ubicación como frontera de la misma Unión con el Norte de África y la pertenencia al área lingüística hispana según el CES (2004).

Como veremos en las tablas posteriores, la mayor oleada de inmigración se produce, entre los años 2000 y 2007. En el año 1.998 había 637.035 extranjeros empadronados en España, que suponían un 1,6% de la población total. La cifra en el 2010 superaba los cinco millones setecientos mil, el 12,5%. El comienzo de la crisis ralentiza la llegada de emigrantes, llegando, su variación anual, a ser negativa el 2012.

Así pues, España ha pasado de ser, uno de los países con menor porcentaje de extranjeros, en el año 2000 (4,9%), a ocupar un lugar destacado en el ranking de la OCDE, según se muestra en el siguiente gráfico. Esto se debe al boom que los sectores de la construcción y de los servicios han tenido en España. Por lo que España ha acogido a casi el triple de inmigrantes de 2000 a 2011 al haber más trabajos precarios en España.

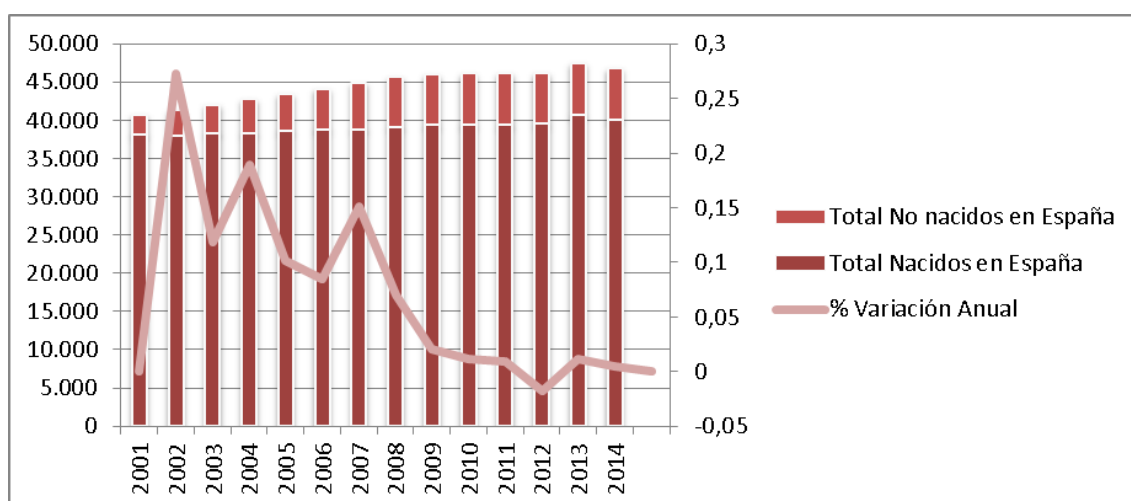
Gráfico 5. Porcentaje de Nacidos en el extranjero de los países de la OCDE.



Elaboración propia según datos de la OCDE.

En este estudio, se han manejado cifras de la OCDE, de la Encuesta de Población Activa (EPA) y del padrón. Por lo que se hace indispensable distinguir, entre Nacionales (que incluye, a aquellos que lo son de origen y a los inmigrantes nacionalizados) y extranjeros, (aquellos venidos de fuera que no han adquirido, con posterioridad, la nacionalidad Española). Cabe señalar que los datos de población, al tener como fuente el padrón, incluyen también, a la mayoría de extranjeros llamados "sin papeles".

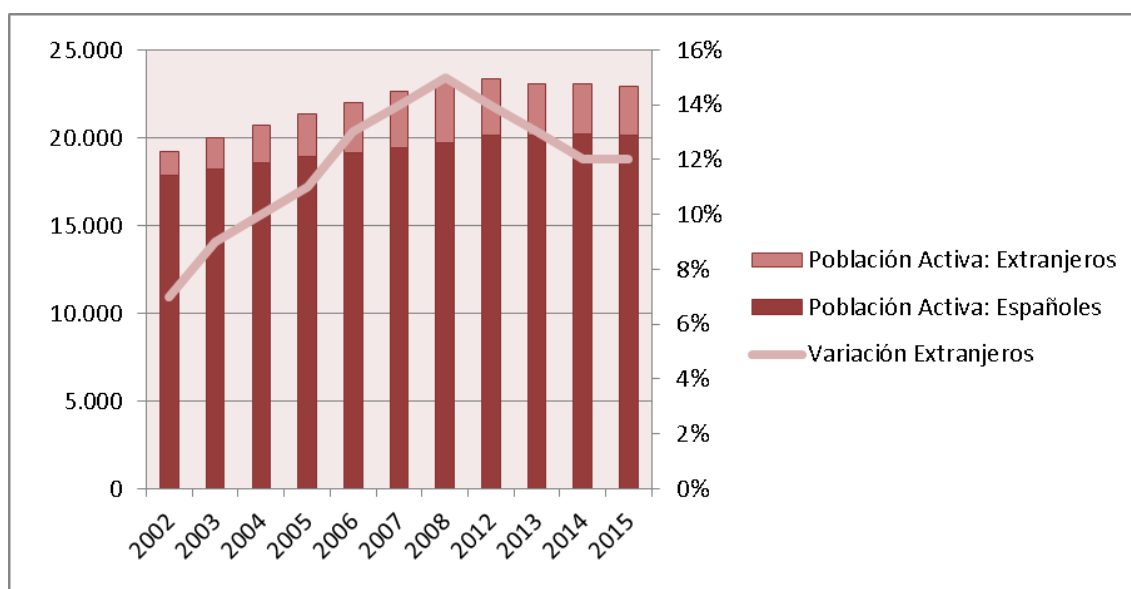
Gráfico 6. Evolución de la población no nacida en España.



Elaboración Propia según datos de la OCDE, INE y Padrón.

Como se ha visto que a finales de 2014 la cifra de extranjeros empadronados en España constituía un 10,7% del total de la población, alcanzando los 5 millones de personas. De ellos, a efectos de este trabajo, se va a dar más relevancia a los 2,8 millones de personas, que conforme a la EPA, configuraban la Población Activa de nacionalidad extranjera (12,1% del total), a esa fecha. Para analizar la evolución de los flujos de mano de obra extranjera llegados a España, vamos a utilizar datos de esta fuente estadística que van desde el último trimestre del año 2002, al primero de 2015.

Gráfico 7. Población activa.



Elaboración propia según datos de la EPA

Si se compara como varía la cifra de Población Activa extranjera (Gráfico 5), con la evolución del Producto Interior Bruto per cápita español (Gráfico 6), para el mismo periodo, se ve que, en periodo de 2002 al 2008, cuando el índice sube un 35%, pasando de 18 mil euros a 24,4 mil persona, la Población Activa extranjera se incrementa en un 157%, llegando a ser un 15% de la total, lo que equivale a 3,5 millones de personas disponibles para trabajar. La crisis se deja sentir, en la cifra de emigraciones de españoles y de retornos de aquellos que habían venido con anterioridad. Desde el año 2008 hasta el 2014, el PIB per cápita cae un 5,7%, y los extranjeros que forman parte de la población Activa, disminuyen en 760 mil personas (22%). Sobre los efectos de la crisis se volverá más tarde.

5. ANÁLISIS DE LA INMIGRACIÓN EN ESPAÑA.

5.1 Origen Geográfico de los Inmigrantes llegados a España.

La población inmigrante llegada a España, en los primeros años del siglo XXI, se caracteriza por la heterogeneidad de su origen geográfico.

Tres de las grandes fuentes geográficas de procedencia de los extranjeros empadronados en España suman, en el 2014, el 88% del total:

1. Los extranjeros procedentes de la Unión Europea, que constituyen un 47%. Es un grupo con nacionalidades muy heterogéneas, con una edad media de 39,7 años. En el que destacan,

- los nacionales de países de la Europa del Este, fundamentalmente Rumanos, que significan por si mismos el 19% del total extranjeros residentes y cuyo motivo primordial para venir es la búsqueda de trabajo y la similitud del idioma. Esto, unido a las barreras que pusieron otros países cercanos a España como Francia, Alemania o Italia, hizo que muchos rumanos, que antes se decantaban por alguno de esos países, vinieran a España o a otros países del Mediterráneo como Portugal o Grecia. Aunque (muchos de ellos) entraron de forma ilegal en el país, pudieron beneficiarse igualmente de la regularización de los papeles (Rahona Lopez y Morales Sequera, 2013).

- Dentro del otro 28% sobre el total, proveniente de otros países de la UE, llaman la atención:

- el grupo de mayores de 50 años, jubilados o rentistas, que llegan a Andalucía, el Levante y Canarias, principalmente.
- Y el colectivo de trabajadores o directivos de empresas de, entre 30 y 50 años con un perfil profesional altamente cualificado¹⁷.

2. Los extranjeros procedentes de África, que representan el 21%, tienen una edad media de tan solo 29,6 años. Dichos extranjeros vienen a nuestro país por razones económicas, y huyendo, en la mayor parte de los casos, de situaciones políticas, económicas y sociales tremendamente desfavorables en sus países de origen y atraídos por motivos de vecindad (Rahona Lopez y Morales Sequera, 2013). Encuentran mayores dificultades para su integración, no solo por las diferencias culturales, religiosas y sociales, sino también por el idioma, que dificulta su inserción laboral. Destaca el colectivo de procedencia Marroquí, uno de los grandes favorecidos por los diferentes procesos de regularización extraordinarios, aprobados por las autoridades españolas desde 1985 hasta el año 2005.

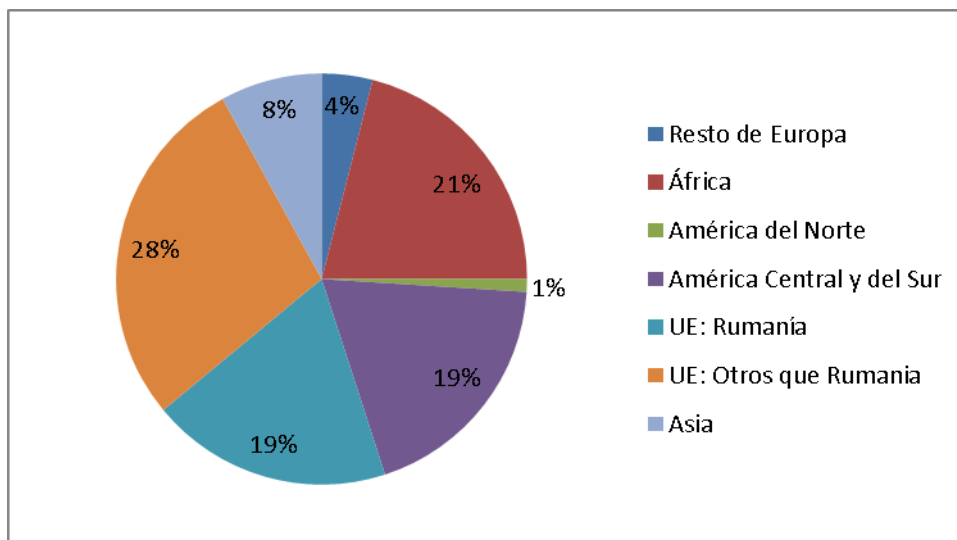
3. La población procedente de América del Sur, que constituye el 19% del total de extranjeros empadronados en España, en el 2014, se ha multiplicado por 15 desde el año 1999. Aunque su peso, ha estado disminuyendo desde el 2008 gracias al retorno impulsado por la crisis. Eligieron nuestro país por vínculos históricos y culturales y, fundamentalmente, por el idioma, que facilita notablemente su integración laboral (Rahona Lopez y Morales Sequera, 2013).

Las tablas del INE, muestran que en Junio de 2014, (datos más actualizados en el momento de realizar este estudio), del conjunto de extranjeros residentes en España, un

¹⁷ El 37% de nacionales de los países europeos miembros de la unión, que ocupan un puesto de trabajo, en España, tienen una educación superior. Ver Anexo 4, elaborada con cifras de la EPA.

52,8% eran hombres frente, al restante 47,2% de mujeres. Por su nacionalidad se clasifican:

Gráfico 8. Nacionalidad de los extranjeros residentes en España en Junio 2014.



Elaboración propia según tablas residentes INE.

Estos porcentajes varían si en vez de considerar la totalidad de residentes en España, tomamos como referencia aquellos que se consideran Población Activa. Si los nacionales de otros Países de la UE constituyen el 47% de los residentes, la presencia entre estos de jubilados, hace que su peso, en lo que a fuerza laboral se refiere, baje hasta el 38% en la misma fecha.

La entrada de Rumanía en la UE el 1º de enero de 2007, propicia el notable incremento de la población activa extranjera proveniente de la UE, compensado en gran parte, en la estadística por la disminución de las personas contabilizadas en el apartado resto Europa (500 mil personas). En la siguiente tabla se puede ver la evolución de la población activa, según su nacionalidad, considerando dos periodos, desde finales de 2002 hasta 2008 y de esa fecha hasta el último trimestre de 2014. En el primer periodo, para evitar la distorsión que el ingreso de Rumanía en la UE, se han considerado los datos de Europa en su conjunto. Si fueron los nacionales de países de América Latina los primeros que llegaron, han sido también los primeros en retornar en la época de crisis, lo que luego veremos, está relacionado con su nivel de formación y la diferencia en tasa de ocupación, que se puede relacionar con este. Si en el 2008, significaban el 7% de la P.A. de España, su peso, en el último trimestre de 2008, se reduce hasta el 3,5%. Dentro

de la agrupación Resto del Mundo destaca el colectivo marroquí, que supone un 23% de ella.

Tabla 3. Evolución de la Población Activa Extranjera.

En miles de Personas y en porcentaje de variación.

	2002T4	2008T4		2014T4	
UE	226	1.057		1.069	1%
Resto Europa	226	130	162%	148	14%
América Latina	619	1.632	164%	828	-49%
Resto	303	710	134%	748	5%

Elaboración propia según fuentes de la EPA.

5.2 Nivel de Educación y Sexo de la Población Activa Extranjera.

Tabla 4. Composición de la Población activa 2014, 4T.

	Total	Española	Extranjera	UE	Resto de Europa	América Latina	Resto del mundo y apátrida
Hombres	54%	54%	52%	19%	3%	13%	18%
Educación primaria o menos	23%	24%	24%	5%	0%	5%	13%
Educación secundaria	13%	12%	16%	7%	0%	5%	3%
Educación superior	18%	19%	11%	6%	1%	2%	2%
Mujeres	46%	46%	48%	18%	4%	17%	10%
Educación primaria o menos	16%	14%	19%	5%	0%	6%	7%
Educación secundaria	11%	10%	16%	7%	1%	6%	2%
Educación superior	19%	20%	13%	6%	2%	3%	1%

Elaboración propia según datos de la EPA 2014 4T.

De la población activa del mercado laboral español de nacionalidad extranjera, el 48% son mujeres, porcentaje que excede en 2 puntos el de la media global. El porcentaje de aquellos que tienen formación superior es 15 puntos más bajo que el de los españoles.

(24% vs 39%), 24% que está formado por un 13% de mujeres frente a solo, un 11% de hombres. Como se puede apreciar, en la siguiente tabla, el nivel de educación es ligeramente superior en el colectivo femenino.

Tabla 5. Nivel de estudios de los inmigrantes según sexo.

	Hombres	Mujeres
	100%	100%
Analfabetos	2%	2%
Estudios primarios incompletos	5%	3%
Educación primaria	15%	12%
1ª etapa de educación secundaria	24%	23%
2ª etapa de educación secundaria general	25%	27%
2ª etapa de educación secundaria profesional	6%	6%
Educación superior	22%	27%

Elaboración propia según datos de la EPA 2014 4T.

El nivel de estudios tiene rasgos bastante diferenciados entre la inmigración según su nacionalidad, como demuestra la siguiente tabla, obtenida con datos de la EPA. En ella, se muestra la clasificación, según los estudios realizados, de la población activa por cada una de las zonas geográficas, de donde son nacionales:

Tabla 6. Composición de la población activa extranjera por nacionalidad y nivel de formación.

	Extranjera	UE	Resto de Europa	América Latina	Resto del mundo y apátrida
Hombres	0,52	0,51	0,41	0,43	0,65
Educación primaria o menos	12%	4%	1%	8%	28%
Educación secundaria	28%	30%	18%	28%	29%
Educación superior	11%	17%	23%	7%	6%
Mujeres	48%	49%	59%	57%	35%
Educación primaria o menos	8%	3%	3%	9%	14%
Educación secundaria	27%	30%	23%	15%	16%
Educación superior	13%	17%	33%	12%	5%

Elaboración propia: Fuente EPA 2014 4T.

5.3 Regiones Geográficas de Residencia.

El destino geográfico de los inmigrantes dentro de España, muestra cierta similitud con la distribución de la población total por Comunidad Autónoma, corregida por la mayor atracción que ejercen las comunidades con un PIB per cápita superior a la media nacional.

En la siguiente tabla comparamos la distribución de la población total en España, la distribución de la población extranjera residente y el PIB per Cápita, por Comunidad Autónoma.

Tabla 7. Distribución de la población total en España.

	Total Población	Extranjeros	PIB per Cápita Índice España = 100
Andalucía	18,00%	13,60%	74,80%
Aragón	2,80%	3,50%	111,00%
Asturias (Principado de)	2,30%	0,80%	92,40%
Balears (Illes)	2,40%	4,50%	105,20%
Canarias	4,50%	5,20%	84,70%
Cantabria	1,30%	0,70%	96,70%
Castilla y León	5,30%	3,50%	98,20%
Castilla-La Mancha	4,40%	4,20%	79,80%
Cataluña	16,10%	22,10%	119,70%
Comunitat Valenciana	10,70%	13,40%	87,50%
Extremadura	2,40%	0,90%	67,40%
Galicia	5,90%	1,80%	91,60%
Madrid (Comunidad de)	13,80%	16,30%	129,80%
Murcia (Región de)	3,10%	4,40%	80,30%
Navarra (Comunidad Foral de)	1,40%	1,20%	127,30%
País Vasco	4,70%	2,50%	134,50%
Rioja (La)	0,70%	0,90%	113,50%
Ceuta (Ciudad Autónoma de)	0,20%	0,10%	84,30%
Melilla (Ciudad Autónoma de)	0,20%	0,30%	73,70%

Elaboración Propia según datos de las Tablas de Residentes INE Contabilidad Regional 2013 y Padrón.

Así, se puede apreciar que en aquellas comunidades, en las que su PIB per cápita supera a la media nacional, el porcentaje de población extranjera que allí reside, es superior al de la población total. Con las notables excepciones del País Vasco y Navarra. Donde creemos, que el peso que tiene el sector Industrial, en la ocupación de los trabajadores (tabla 19), y el bajo nivel de extranjeros que trabajan en este sector (tabla 20), son el factor decisivo. Así en el País Vasco, el porcentaje de ocupados en la industria, alcanza

el 19,8%, porcentaje que se eleva al 24,9% en Navarra y este sector ocupa solo al 10% de los extranjeros.

En sentido contrario, la Comunidad autónoma Valenciana, y Canarias, pese a que su PIB per cápita es, respectivamente, el 87,5% y el 84,7% de la media, atraen al 13,4% y al 5,2% de inmigrantes, porcentajes superiores a los de la población total que allí residen. Siendo determinante, en estos casos, el peso del sector turístico en su economía. Puesto que, como señala el informe del sector turístico del IET (2013), "la aportación de la mano de obra inmigrada es porcentualmente superior a la que corresponde al conjunto de la economía española. Así, la población de nacionalidad española representa un 88,8% y un 80,9%, respectivamente, del total de ocupación en el conjunto de la economía y en el sector turístico, mientras que la población ocupada extranjera supone el 11,2%, en el conjunto de la economía española y el 19,1%, en el sector turístico."

Podemos concluir entonces que la distribución geográfica, dentro de España, de los inmigrantes, viene marcada por:

- el PIB per cápita de cada Comunidad Autónoma (Tabla 7).
- el peso que los diferentes sectores de producción tienen en la composición de su PIB, (Tabla 8)
- Los puestos de trabajo que cada sector ofrece,
- el diferente nivel de educación que exige el trabajo en cada sector
- y el nivel de educación de la población inmigrante (Anexo 4).

Es interesante, a fin de apoyar el razonamiento anterior, la distribución que el empleo tiene, en el año 2014, en las diferentes Comunidades Autónomas.

Tabla 8. Distribución de la Ocupación por Sectores y Comunidad Autónoma.

	Agricultura	Industria	Construcción	Servicios
Andalucía	8,30%	8,70%	5,20%	77,80%
Aragón	5,50%	18,60%	6,20%	69,70%
Asturias, Principado de	3,60%	16,10%	6,30%	74,10%
Baleares, Illes	0,90%	7,80%	8,80%	82,40%
Canarias	3,30%	4,20%	5,00%	87,50%
Cantabria	3,00%	16,60%	5,90%	74,50%
Castilla y León	7,10%	16,00%	6,40%	70,40%
Castilla - La Mancha	7,10%	15,30%	6,40%	71,20%
Cataluña	1,40%	18,60%	6,30%	73,60%
Comunitat Valenciana	3,50%	17,40%	6,10%	73,00%
Extremadura	10,50%	10,30%	7,10%	72,10%
Galicia	6,30%	15,50%	6,80%	71,40%
Madrid, Comunidad de	0,40%	9,20%	4,80%	85,60%
Murcia, Región de	11,90%	13,70%	5,80%	68,60%
Navarra, Comunidad Foral de	4,00%	24,90%	5,70%	65,40%
País Vasco	1,30%	19,80%	5,30%	73,70%
Rioja, La	5,10%	25,80%	6,80%	62,30%
Ceuta	0,40%	3,30%	5,40%	90,90%
Melilla		3,80%	4,70%	91,50%

Elaboración propia según datos de la EPA 2014.

Respecto a cómo ha afectado, por zonas geográficas, el descenso de extranjeros residentes en España, producido en los últimos años, hay que decir que Castilla- La Mancha, Extremadura y La Rioja son las comunidades que han perdido un mayor número de empleados extranjeros entre 2010 y 2014. Mientras que las Comunidades de regiones con menor descenso son Canarias, País Vasco y Baleares.

5.4 Sectores de Trabajo de los Inmigrantes en España.

El empleo de la población inmigrante se concentra en determinadas ramas de actividad, como la construcción, hostelería, comercio, agricultura y servicio doméstico (Antuñano

et al, 2012). Esto es, en aquellas actividades intensivas de mano de obra, caracterizadas por los bajos salarios.

A continuación, vamos a intentar demostrar esta afirmación, crucial en el desarrollo de este trabajo. Para ello, empezamos clasificando, utilizando los datos de la EPA, la población ocupada, que trabaja en España, entre los sectores de actividad, distinguiendo, entre si los ocupados tienen nacionalidad española, o no la tienen (Tabla 9).

Tabla 9. Distribución de la Ocupación por Nacionalidad y Sectores en el Primer Trimestre 2015.

	Ocupados	Españoles	Extranjeros
Agricultura	4,10%	3,70%	7,70%
Industria	14%	14,60%	9,10%
Construcción	6,10%	5,90%	7,50%
Servicios	75,80%	75,80%	75,70%
	100%	100%	100%

Elaboración propia según fuentes de la EPA.

La fuerza laboral extranjera que trabaja en España, lo hace en una proporción superior a los españoles, en aquellos sectores cuya capacitación media es de nivel bajo. Así se dedica en un 7,7% a la agricultura, (este porcentaje ha aumentado en el periodo de la crisis desde el 5,4% que refleja la EPA del 1º trimestre del 2008), frente al 3,7% de españoles. Lo mismo ocurre en el sector de la construcción 7,5% vs el 5,9% de españoles que trabajan en este sector. El porcentaje equivalente de población ocupada, dedicada al sector servicios, no debe llevarnos a engaño, dada la amplitud de actividades desarrolladas bajo este epígrafe. Más tarde analizaremos con detenimiento, cuales son las tareas desempeñadas, en un porcentaje significativo, por aquellos que no tienen la nacionalidad española.

Si manejamos estas mismas cifras, desde el punto de vista de la contribución de la fuerza laboral extranjera a la ocupación dentro de cada sector de la economía, vemos que si la aportación media es del 11%, su participación en la agricultura es notablemente superior. Así, el 7,7% de extranjeros (vistos en la tabla 18), que en la actualidad, se ocupan en este sector, representan un 20% del total de ocupados en

trabajos propios de labores agrícolas y asimiladas. Superior también a la media, es el peso que tiene este colectivo, dentro del sector de la construcción, un 13%. Mientras que, entre los ocupados en la industria, solo un 7% son extranjeros.

Tabla 10. Encuesta de población Activa en el primer Trimestre de 2015.

En miles de personas.

	Espanoles	%	Extranjeros	%	Total Ocupados
Total	15.618	89%	1.837	11%	17.455
Agricultura	576	80%	141	20%	717
Industria	2.273	93%	168	7%	2.441
Construcción	924	87%	137	13%	1.061
Servicios	11.845	89%	1.391	11%	13.236

Elaboración propia según datos de la EPA.

Para profundizar en las actividades, que se contemplan bajo el epígrafe servicios, vamos a utilizar los datos y clasificación del informe de Afiliación de Trabajadores al Sistema de la Seguridad Social.

Hay que recordar aquí, las diferencias de metodología seguidas por la Afiliación a la Seguridad Social (AFI), que recoge el número de trabajadores en alta laboral en los distintos regímenes de la Seguridad Social con datos a fin de mes y la EPA, que es una encuesta realizada siguiendo las directivas de la Comunidad Económica Europea, recogiendo medias trimestrales. La discrepancia de los datos actualizados que estamos utilizando es insignificante para nuestro estudio.

Así pues, el 14% de los extranjeros ocupados afiliados, a la S.S. se dedican al servicio doméstico, unas 210 mil personas significando el 44% de las personas que, en España, realizan esta actividad. Otro 14%, lo hace a servicios de comida y bebida y el 2% a servicios de alojamiento, cifras que implican el 19% y el 12%, del total de ocupados en esas tareas. El comercio es la actividad ejercida por el 15% de los no nacionales, (10% en comercio al por menor, más un 5% en comercio al por mayor), que suponen un 8% del total de los que se afilian bajo esta clasificación.

En el otro extremo, del más del millón de personas, un 6,2% del total de afiliados, (sin incluir funcionarios mutualizados, como hemos visto), que realizan actividades de "Administración Pública y defensa; Seguridad Social obligatoria", solo 12 mil, no tienen nacionalidad española. Las actividades "Sanitarias", que ocupan a un 5,7% del total de afiliados, (casi 1 millón de personas), solo implican a 25 mil extranjeros.

Vemos pues, que las actividades donde los afiliados extranjeros son un porcentaje más alto de la fuerza laboral, que a ellas se dedica: Agricultura 20%, Servicio Doméstico 44%, Comidas y Bebida 19%, Comercio 8%, Construcción de edificios 12%, Confección de Prendas de vestir 10%, son coherentes, con el formación de la población extranjera ocupada, según datos de la EPA (Anexo 6).

6. EVOLUCIÓN DEL MERCADO LABORAL 2007 - 2014.

En este apartado, se va a analizar el comportamiento del mercado laboral español, en la profunda crisis que ha habido entre el año 2007 y 2014, separando la evolución del colectivo de trabajadores españoles y el de extranjeros.

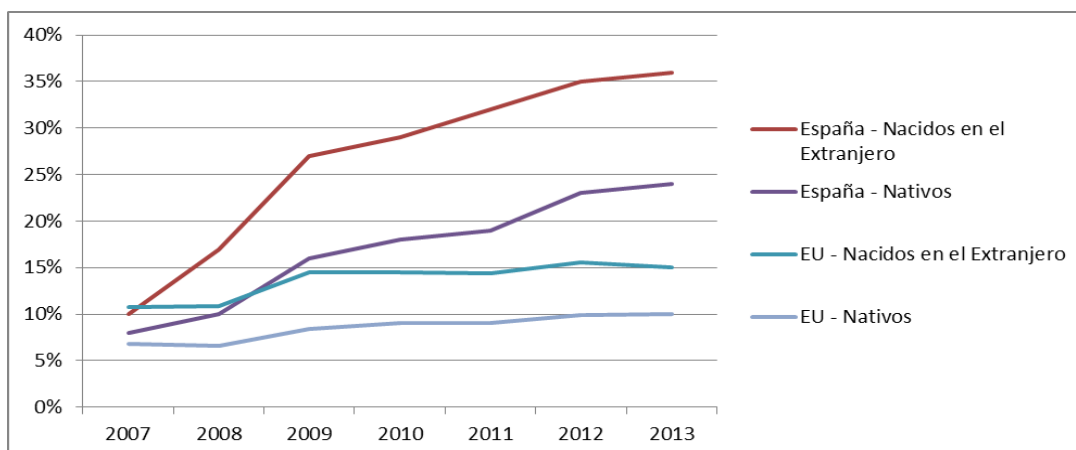
6.1 Tasa de Desempleo.

La primera variable a considerar, es la más terrible la llamada popularmente "paro". Para comparar la evolución de la tasa de desempleo, de los inmigrantes frente a los nativos, vamos a utilizar la clasificación utilizada por la OCDE, que distingue los residentes en un país entre, nacidos en él y los nacidos en un país extranjero. Ello nos permitirá, además, hacernos idea de la magnitud del drama del desempleo en España, al compararlo con la evolución de esta magnitud con lo sucedido en la media de países de la Unión Europea.

El diferencial de tasa de paro en España, entre residentes nacidos en el extranjero y los nativos, que era un 2% en el 2007, sube hasta un 12% en el 2013.

6.2 Evolución del desempleo.

Gráfico 9. Tasas de desempleo.



Elaboración propia según datos de la OCDE.

Tabla11. Porcentaje de ocupados sobre la población activa por nacionalidad.

	2015T1	2014T4	2013T4	2012T4	2011T4	2010T4	2009T4	2008T4
Ocupados	76%	76%	74%	74%	77%	80%	81%	86%
España	78%	78%	76%	76%	79%	82%	83%	88%
Extranjero	66%	67%	64%	63%	65%	70%	71%	79%
UE	73%	73%	73%	69%	69%	68%	68%	70%
Resto Europa	71%	69%	73%	55%	47%	55%	70%	65%
Am. Latina	66%	69%	64%	50%	45%	42%	43%	44%
Resto	57%	55%	51%	55%	46%	57%	55%	62%

Elaboración Propia. Fuente: EPA.

Resulta evidente, a la vista de la tabla anterior, que es el empleo de los nacionales de países de América Latina y del resto del mundo, el que más ha sufrido con la crisis, si bien este hecho hay que ligarlo:

- a la evolución, en estos años, del perfil de los trabajadores demandados por el mercado (tabla 4). El peso de las personas con estudios superiores ha pasado a ser de un 27% en el año 2000, un 31% en el 2007, a un 42% en el 2014, mientras que solo un 19% de los latino americanos y un 11% del resto del mundo. Alcanza ese nivel de formación (tabla 6) y

- al peor comportamiento, (con excepción del servicio doméstico y la hostelería), de los sectores de actividad en los que la población inmigrante tenía una mayor presencia.

Podemos hablar de una huida de los extranjeros de América Latina. Puede explicar por el boom económico que hubo allí mientras España estaba en crisis.

6.3 Tasas de Ocupación actuales por Nacionalidad y Nivel de Formación.

Tabla 12. Población Ocupada sobre Población Activa 2014 4T.

	Total	Española	Extranjera	UE	Resto de Europa	América Latina	Resto del mundo y apátrida
Analfabetos	46%	44%	47%	79%		38%	45%
Estudios primarios incompletos	57%	59%	55%	65%	100%	65%	52%
Educación primaria	62%	62%	61%	50%	79%	67%	61%
1ª etapa de educación secundaria	69%	69%	60%	62%	78%	60%	55%
2ª etapa de educación secundaria general	78%	80%	70%	71%	84%	67%	66%
2ª etapa de educación secundaria profesional	75%	75%	69%	77%	59%	69%	40%
Educación superior	86%	87%	75%	84%	67%	72%	57%

Elaboración Propia. Fuente: EPA

Con carácter general, dentro de cada colectivo nacional, la ocupación de la Población Activa con estudios superiores es 10 puntos superior a la media, con la excepción de los nacionales del resto de Europa, que es inferior en 4 puntos y los del resto del mundo que la igualan. En ambos casos habría que destacar la importancia del dominio del idioma, para el correcto desempeño de trabajo y la menor red de contactos de la que

disponen. Por el contrario, la ocupación de los nacionales de otros países de la UE (con libertad de residencia y trabajo en España) del resto de Europa y de América Latina, con niveles bajos de formación, es superior a la media, lo que vendría a corroborar el hecho de que los inmigrantes, en su mayoría vinieron a ocupar los puestos de trabajo menos atractivos para los nacionales.

6.4 Variación de las tasas de ocupación por sectores de actividad y nacionalidad.

La hipótesis anterior podría confirmarse al examinar la variación de la Población Ocupada a lo largo de la crisis en los distintos sectores. Mientras que los trabajadores españoles pierden un 20% de empleos en la agricultura, los extranjeros lo hacen solo en un 8% en su conjunto, compensando la bajada de los latinos americanos, con la incorporación de trabajadores de la UE, principalmente rumanos.

El desplome de la ocupación en el sector de la construcción que experimenta una pérdida del 60%, afecta de forma dramática a españoles y extranjeros, aunque a estos últimos les afecta de manera más pronunciada arrastrados por la salida de los nacionales de América Latina y resto del mundo.

En el sector de la industria, la pérdida de ocupados extranjeros dobla a la de españoles, siendo otra vez los nacionales de América Latina los que han perdido un mayor porcentaje de ocupación, que incluye a aquellos que han retornado a sus países de origen.

Para propiciar un mayor acercamiento a las diferencias en el comportamiento del colectivo de trabajadores extranjeros frente a los españoles, se ha vuelto a recurrir a la cifras de afiliación a la S.S., que proporcionan un mayor detalle de las actividades que incluyen los sectores. Si bien, como ya se señaló las cifras de ocupación y afiliación no son exactamente iguales, a estos efectos, las variaciones están dentro del mismo rango. Por cuestiones de información disponible se han utilizado los datos de los años 2008 y 2012. En este periodo, la afiliación al régimen General de la S.S. sufre una bajada de un 12%, siendo la de españoles un 11% frente al 18% de los extranjeros.

El mayor descenso en la afiliación de aquellos que no tienen nacionalidad española, hay que matizarlo, comparando que sectores de actividad económica han experimentado una

mayor pérdida de puestos de trabajo y si coinciden con aquellos, que concentraban un mayor número de extranjeros trabajando

El sector de la construcción que al inicio de la crisis suponía el 18% de los extranjeros afiliados a la S.S., cae un 56% (Anexo 7). El comportamiento opuesto del sector sanitario viene explicado por los epígrafes que lo componen. La asistencia en establecimientos residenciales que aportaba el mayor peso de extranjeros al sector, retrocede en número de afiliados, mientras que en la asistencia sanitaria, que emplea en la actualidad un número mayor de personas, el peso de los extranjeros es irrelevante. Un caso curioso es el de los afiliados a la actividad de defensa, cuya afiliación sube un 7%, experimentando el colectivo extranjero una subida del 18%. Respecto al epígrafe otros servicios, conviene recordar otra vez, que está aquí incluido el trabajo de los empleados del hogar y el efecto que la regulación del año 2012, tuvo en el incremento de afiliación de estos trabajadores.

6.5 Comportamiento de los salarios de los trabajadores españoles y extranjeros durante la crisis.

Para tratar este punto, se ha considerado que la información más adecuada era la Encuesta de Estructura salarial, cuyos últimos datos disponibles corresponden a la media anual del año 2012.

Tabla 13. Coste Salarial Medio Anual en función de su nacionalidad.

	2008	2009	2010	2011	2012
Media de todos los países	21.883	22.511	22.790	22.899	22.726
España	22.486	23.019	23.335	23.429	23.232
Unión europea menos España	16.824	17.235	18.639	17.893	17.443
Resto de Europa	15.330	16.141	16.400	16.518	16.365
América latina	13.862	14.059	14.650	14.713	14.280
Resto del mundo	14.209	14.690	15.391	14.733	14.397

Elaboración Propia. Fuente: Encuesta Anual Estructura Salarial 2012.

Como se en la tabla anterior los salarios de los trabajadores extranjeros, si bien inferiores como media a los de los españoles, evolucionan durante la crisis de forma

casi paralela a la media total. Solo los salarios de los nacionales de países del resto de Europa, se elevan en 2 puntos.

En este punto también se deben buscar las causas de los salarios inferiores que reciben, de media, el colectivo de trabajadores extranjeros:

- al nivel inferior de formación de la población ocupada que trabaja en España y
- la concentración de su trabajo en actividades con una remuneración inferior.

Así, en la tabla siguiente se puede observar como en la actualidad, el 18% de los extranjeros (16% en el 2008) afiliados trabajan en el sector de la hostelería cuyo coste salarial medio, se sitúa en el 61% de la media nacional. Un porcentaje similar lo hace en el comercio al por mayor, cuyos costes laborales están en el 85% de la media. Lo mismo se puede apreciar en el sector otros servicios, cuya actividad del servicio doméstico está desempeñada en un 44%, por afiliados extranjeros.

7. CONCLUSIÓN

A lo largo de este trabajo se ha demostrado con datos estadísticos cómo encaja la evolución del mercado laboral español, que recibió una gran afluencia de inmigrantes, con las principales teorías expuestas sobre los efectos que este fenómeno tiene en el país receptor. Se han extraído las siguientes conclusiones:

- a) De acuerdo con la teoría neoclásica-macro económica, al amparo del crecimiento económico experimentado por España en la primera década del siglo XXI, se crea una demanda de puestos de trabajo que es satisfecha por trabajadores procedentes de países más desfavorecidos. En su mayoría, se trata de aquellos que, bien sea por su afinidad lingüística, bien por su proximidad geográfica, maximizan el rendimiento de su sacrificio, como postula la visión clásica micro-económica. Sin embargo y en contra de lo sostenido por la teoría macro, el diferencial salarial entre los países de origen y España no se reducen, ni los costes salariales se redujeron aquí.

- b) La mayoría de estos trabajadores extranjeros vienen a cubrir empleos que, de acuerdo con la teoría de mercado dual, corresponden al sector secundario, poco cualificados e inestables presentan poco atractivo para los trabajadores nativos.
- c) El mercado laboral español se comporta en la época de crisis conforme a las nuevas teorías de la inmigración. El número de inmigrantes baja, la proporción de trabajadores no calificados en el sistema productivo se reduce y las empresas optan por una mayor flexibilidad.
- d) El hecho de que la tasa de desempleo sea más alta entre la población activa extranjera tendría su explicación, en su nivel de formación medio más bajo, en un momento en el que se demanda una mayor capacitación y en el hecho de que hayan sido los sectores donde estos colectivos han concentrado su actividad los que más han sufrido con la crisis.
- e) Parecidas razones explican el motivo de que el coste salarial medio de los trabajadores extranjeros sea inferior al de los españoles. Su trabajo se concentra en actividades cuya remuneración es, en general, inferior a la media por el nivel más bajo de formación que requieren.

Las conclusiones anteriores son la conclusión lógica de los datos empíricos que se han ido exponiendo. A continuación se hará una ligazón entre estas conclusiones y los principales datos, de los expuestos con anterioridad, que han llevado a ellas:

- a) La inmigración se convierte "en un rasgo estructural básico" de la España de la primera década del siglo XXI que es propiciada por el crecimiento de la economía durante este periodo. Este crea una demanda de trabajadores que ejercen de polo de atracción de personas de países más desfavorecidos que buscan mejorar sus condiciones de vida. En el periodo que va desde el año 2000 al 2007, el PIB a precios de mercado crece un 67%¹⁸ y se crean 5 millones de puestos de trabajo.¹⁹ Como consecuencia, al final de este periodo 3,2 millones de extranjeros²⁰ significaban el 14% de la Población Activa con un índice de

¹⁸ Contabilidad Nacional Base 2010. INE.

¹⁹ Datos EPA. Personas Ocupadas.

²⁰ Datos EPA. Población Activa por nacionalidad.

desempleo del 10%²¹ (frente al 8% de los españoles). Se cumple pues, el primer postulado de la teoría neoclásica-macro económica y la racionalidad de búsqueda del beneficio neto más alto, propia de la visión clásica micro-económica. Nacionales de países de Latino América (con idéntica lengua) y del Norte de África (cercanos) primero, vinieron a un país con salario mínimo regulado, con sanidad y educación gratuita. Lo que los datos contradicen de la teoría macro, es la tendencia a la disminución de la diferencia salarial, los salarios no suben en Latinoamérica o en África proporcionalmente a la fuerza de trabajo que de ellos se ausenta. Tampoco dejaron de crecer en España. En el periodo que va desde el año 2000 al 2007, de acuerdo con la base de datos de la OCDE²², el salario medio anual se incrementa un 25% (en precios corrientes e cada año), coincidiendo con el periodo de mayor afluencia de inmigrantes y continúa haciéndolo hasta el 2013, encadenando 44%.

- b) La mayoría de estos trabajadores extranjeros, vienen a cubrir los cerca de 4 millones de puestos que se crearon en el sector servicios (1 millón en restauración y hostelería) y el millón de puestos que se crearon en la construcción. Además, toman el relevo a los españoles en el sector agrícola.²³ Empleos, que de acuerdo con la teoría de mercado dual, corresponden al sector secundario, poco cualificados e inestables presentan poco atractivo para los trabajadores nativos. Se instalan mayoritariamente en aquellos lugares de España donde existe una mayor oferta de este tipo de trabajos²⁴ Cataluña, Madrid, Valencia, Andalucía, Canarias y Murcia y solo en menor medida en aquellos otros, que pese a tener un PIB per cápita muy superior, este depende en menor medida de las actividades que ejercen el efecto llama. Así, solo el 2,5% de los extranjeros están empadronados en el País Vasco, que sitúa su PIB per cápita en un 134,5% de la media nacional, mientras que en Castilla La Mancha residen el 4,2% siendo su PIB per cápita el 79,8% de la media. Comunidades donde este hecho es más evidente como Canarias y Murcia, cuentan también

²¹ Datos EPA

²² https://stats.oecd.org/Index.aspx?DataSetCode=AV_AN_WAGE

²³ Tabla 9

²⁴ Tabla 7

entre sus extranjeros residentes, con jubilados, en su mayoría de procedencia europea.

- c) El comportamiento del mercado laboral en la época de crisis responde a lo expuesto por las nuevas teorías de la inmigración. Así el número de inmigrantes baja, la proporción de trabajadores no calificados en el sistema productivo se reduce, optando las empresas por una mayor flexibilidad. Esta flexibilidad creciente se refleja en el uso sistemático de la subcontratación en cascada, el aumento de la demanda de trabajadores temporales, el desarrollo del empleo precario y la modificación de los horarios de trabajo. Desde el 2007 al 2014 el PIB a precios de mercado baja un 2%, incluyendo la subida del 1,4% del último año. En esta crisis la ocupación se reduce en 3,4 millones de personas y 500 mil extranjeros en edad y disposición de trabajar (población activa), abandonan en país. El porcentaje de trabajadores con niveles más altos de preparación aumenta.²⁵ Si en el año 2000, solo un 27% de los ocupados tenía estudios superiores, el porcentaje aumenta tímidamente, al 31% en 2004, pese al crecimiento de la ocupación y de la economía, lo que da idea del tipo de empleo que mayoritariamente se creó. Es en época de crisis, cuando el perfil de los trabajadores empieza a cambiar, subiendo el porcentaje de los que tienen más estudios hasta el 42%.
- d) Esta demanda de una cualificación media más alta y el nivel inferior de formación de la mayoría de la población activa extranjera²⁶ explica, en gran medida, que el desempleo sea 12 puntos superior al de la española.²⁷ Dentro de cada colectivo según su origen geográfico, la ocupación de la Población Activa con estudios superiores es 10 puntos superior a la media. Con la excepción de los nacionales del resto de Europa, que es inferior en 4 puntos y los del resto del mundo que la igualan. En ambos casos habría que destacar la importancia del dominio del idioma para el correcto desempeño de trabajo y la menor red de contactos de la que disponen. Por el contrario, la ocupación de los nacionales de otros países de la UE (con libertad de residencia y trabajo en España), del resto de Europa y de América Latina, con niveles bajos de formación, es

²⁵ Tabla 2

²⁶ Tabla 12

²⁷ Gráfico 9

superior a la media, lo que vendría a corroborar el hecho de que los inmigrantes, en su mayoría vinieron a ocupar los puestos de trabajo menos atractivos para los nacionales. La alta tasa de desempleo entre los extranjeros también se explica por el peor comportamiento de los sectores de actividad (con excepción del servicio doméstico y la hostelería), en los que la población inmigrante tenía una mayor presencia.²⁸

- e) Por lo que respecta a los salarios, destacaremos que en el periodo que va desde el año 2000 al 2007, de acuerdo con la base de datos de la OCDE²⁹, el salario medio anual crece en España un 25% (en precios corrientes e cada año), coincidiendo con el periodo de mayor afluencia de inmigrantes. Continúa haciéndolo hasta el 2013 encadenando un 44%. Incluso en aquellos sectores, como en el de la construcción y la hostelería donde se concentró en el periodo de expansión el mayor número de trabajadores extranjeros, el coste laboral experimenta una subida acorde con el desarrollo de la actividad. Si el coste salarial medio de los trabajadores extranjeros es inferior al de los españoles³⁰, esto se debe a que su trabajo se concentra en actividades cuya remuneración es, en general inferior a la media por el nivel más bajo de formación que requieren. Así, el 18% de los extranjeros afiliados trabajan en el sector de la hostelería cuyo coste salarial medio, se sitúa en el 61% de la media nacional. Un porcentaje similar lo hace en el comercio al por mayor, cuyos costes laborales están en el 85% de la media. Lo mismo se puede apreciar en el sector otros servicios, cuya actividad del servicio doméstico está desempeñada en un 44%, por afiliados extranjeros.

²⁸ Anexo 7

²⁹ https://stats.oecd.org/Index.aspx?DataSetCode=AV_AN_WAGE

³⁰ Tabla 13

REFERENCIAS

- Antuñano Maruri, I., Ochando Claramunt, C. and Soler Guillén, A. (2009). *Inmigración, mercado de trabajo y seguridad social*. España: Ministerio de Trabajo y Asuntos Sociales.
- Bde.es, (2015). *Banco de España - Indicadores económicos*. [online] Disponible en: <http://www.bde.es/webbde/es/estadis/infoest/indeco.html>.
- Borjas, G. (2000). The case for choosing more skilled immigrants. *The American Enterprise*.
- Borjas, G. (2002). The Economic Benefits from Immigration. *INTERNATIONAL LIBRARY OF CRITICAL WRITINGS IN ECONOMICS*, 151, pp.103--122.
- BORJAS, G. (2006). For a few dollar less. *The Wall Street Journal*.
- 'Country Statistical Profile: Spain'. *Country statistical profiles: Key tables from OECD* (2009): n. pag. Web. 28 May 2015.
- De Arce Borda, R. (2010). El impacto económico de la inmigración en España, 2000-2009: antes y después de la crisis. *Información Comercial Española, ICE: Revista de economía*, (854), pp.23--35
- Dumont, J. (2008). *International mobility of health professionals and health workforce management in Canada*. Paris, France: OECD.
- Ec.europa.eu,. 'Analysis And Forecasting Of International Migration By Major Groups (Part II) (3/1999/E/No. 9) - Product - Eurostat'. N.p., 2015. Web. 28 May 2015.
- Fundación BBVA, (2007). *Inmigración y mercado de trabajo en España (1997-2005)*.
- Hoddinott, J. (1994). *A model of migration and remittances applied to Western Kenya*. Oxford: Author.
- INE, (2014). *CCIE Training - CCIE Routing & Switching, Collaboration, Security, Service Provider, Data Center*. [online] Disponible en: <http://www.ine.es>.
- Ine.es, (2015). *INEbase / Mercado laboral / Actividad, ocupación y paro*. [online] Disponible en:

http://www.ine.es/dyngs/INEbase/es/categoria.htm?c=Estadistica_P&cid=1254735976595 .

Ine.es, (2015). *INEbase / Mercado laboral / Salarios y costes laborales*. [online]

Disponible en:

http://www.ine.es/dyngs/INEbase/es/categoria.htm?c=Estadistica_P&cid=1254735976596.

Ine.es, (2015). *INEbase: Operaciones estadísticas: clasificación por temas*. [online]

Disponible en: <http://www.ine.es/inebmenu/indice.htm>.

Ine.es, (2015). *Instituto Nacional de Estadística. (National Statistics Institute)*. [online]

Disponible en:

<http://www.ine.es/jaxi/menu.do?type=pcaxis&path=%2Ft20%2Fp277&file=inebase&L=0>.

Ine.es, (2015). *Instituto Nacional de Estadística. (National Statistics Institute)*. [online]

Disponible en:

<http://www.ine.es/jaxi/menu.do?type=pcaxis&path=/t35/p008/&file=inebase>.

Ine.es, 'Inebase / Mercado Laboral / Actividad, Ocupación Y Paro / Encuesta De Población Activa / Últimos Datos'. N.p., 2015. Web. 28 May 2015.

Lucas, R. (1985). Migration Amongst the Batswana. *The Economic Journal*, 95(378), p.358.

Manacorda, M., Manning, A. and Wadsworth, J. (2006). *The impact of immigration on the structure of male wages*. [London]: Centre for Economic Performance.

Massey, D., Arango, J., Hugo, G., Kouaouci, A., Pellegrino, A., & Taylor, J. (1993). Theories of International Migration: A Review and Appraisal. *Population And Development Review*, 19(3), 431. doi:10.2307/2938462

Massey, D., Durand, J. y Malone, N. (2003). *Beyond smoke and mirrors*. New York: Russell Sage Foundation.

Ministerio de Trabajo e Inmigración, (2007). *Inmigración y mercado de trabajo*.

Informe 2007.

Mouhoud, E. and Oudinet, J. (2007). *L'Europe et ses migrants, ouverture ou repli?*.

Paris: Harmattan.

Mouhoud, E., Cogneau, D., Dumont, J. y Garson, J. (2005). *Les nouvelles migrations.*

Paris: Encyclopaedia universalis.

Oecd-ilibrary.org, (2015). *All Statistics - OECD iLibrary.* [online] Disponible en:

<http://www.oecd-ilibrary.org/statistics>.

Organización de Estados Iberoamericanos para la Educación, la Ciencia y la Cultura, (2013). *Organización de Estados Iberoamericanos para la Educación, la Ciencia y la Cultura.* [online] Madrid. Disponible en:

http://www.oei.es/metas2021/reformas_metas2021.pdf.

Piore, M. (1979). *Unemployment and inflation.* White Plains, N.Y.: M.E. Sharpe.

Rempel, H., Harris, J. y Todaro, M. (1970). *Rural-to-urban labour migration.* Nairobi:

Institute for Development Studies, University College.

Seg-social.es, (2015). *Seguridad Social: Estadísticas, Presupuestos y Estudios.* [online]

Disponible en: http://www.seg-social.es/Internet_1/Estadistica/Est/index.htm .

Sen, A., Fei, J. y Ranis, G. (1967). Development of the Labour Surplus Economy:

Theory and Policy. *The Economic Journal*, 77(306), p.346.

Sjaastad, L. (1962). *Migration and population growth in the upper midwest: 1930-1960.*

Minneapolis: Upper Midwest Research and Development Council and the University of Minnesota.

Stark, O. (1991). *The migration of labor.* Cambridge, Mass., USA: B. Blackwell.

STEINFELD, T. (2014). La emigración está en el ADN europeo. *SUDDEUTSCHE ZEITUNG MAGAZIN.*

Todaro, M. (1976). *Internal migration in developing countries.* Geneva: International Labour Office.

Todaro, M. y Appleyard, R. (1989). The Impact of International Migration on

Developing Countries. *Population and Development Review*, 15(4), p.768.

Tornos Cubillo, A. (2006). *HUMANISMOS Y TEORÍA • AS DE LAS MIGRACIONES*.

Tornos Cubillo, A., Aparicio, R. y Fernández García, M. (2004). *El Capital humano de la inmigración*. Madrid: Ministerio de Trabajo y Asuntos Sociales, Secretaría General de Asuntos Sociales.

UE, 2008, Acciones e instrumentos para la integración. Informe para la Conferencia ministerial sobre la integración de 2008. http://europa.eu/legislation_summaries/justice_freedom_security/free_movement_of_persons_asylum_immigration/jl0009_es.htm

GLOSARIO

- EPA. Investigación continua y de periodicidad trimestral. Su finalidad principal es obtener datos de la población en relación con el mercado de trabajo: ocupados, activos, parados e inactivos. http://www.ine.es/prensa/epa_prensa.htm
- Población empadronada. Se ha de tener en consideración que el hecho de que la inscripción en el Padrón Municipal se exija como condición necesaria para el ejercicio de derechos muy básicos, como el de cobertura sanitaria, el de escolarización o para la consecución futura de permisos legales de residencia, hace que el Padrón acabe registrando la inmensa mayoría del flujo de inmigración procedente del extranjero. (INE Metodología).
- Población Activa. (PA) Personas de 16 o más años que, durante la semana de referencia (la anterior a aquella en que se realiza la entrevista), suministran mano de obra para la producción de bienes y servicios o están disponibles y en condiciones de incorporarse a dicha producción. Se subdividen en ocupados y parados. http://www.ine.es/prensa/epa_prensa.htm.
- Población Ocupada. Para observar la evolución, el estudio se centrará en tres momentos de la historia reciente, que coinciden con el despegue de la inmigración en España (año 2000), el punto máximo de puestos de trabajo (2007) y las cifras más recientes (último trimestre del 2014, incluso primer trimestre de 2015).
- Afiliados a la S.S. La Seguridad Social se basa en altas oficiales por parte de las empresas.,
Hay determinadas situaciones distintas al trabajo habitual que detecta peor que la EPA. Por ejemplo, un estudiante que da clases particulares. Otro de los casos son los funcionarios mutualizados, no incluidos en la cifra de afiliación.
Por otro lado, la S. S. cuenta cotizaciones, por lo que los pluriempleados cuentan tantas veces como estén dados de alta. Otro de los casos más relevantes en este aspecto es la contabilización de los cotizantes en el régimen agrario. La EPA sólo los considera ocupados si trabajaron efectivamente en la semana anterior a la encuesta, mientras que la Seguridad Social los considera ocupados

siempre y cuando no se den de baja de este régimen, independientemente de que hayan trabajado o no. En muchos casos, agricultores se mantienen como cotizantes para acceder a algunas prestaciones (como el PER) aunque no estén ocupados.

- Índice de Coste Laboral Armonizado .Es una operación estadística continua cuyo objetivo fundamental es proporcionar una medida común, comparable y oportuna de los costes laborales para toda la Unión Europea, que permita un seguimiento de la evolución de dichos costes laborales.

ANEXOS

ANEXO 1

Personas Ocupadas en el mercado Laboral Español por categoría profesional.

	2000		2007		2014		Variación	
	Miles Pers.	%	Miles Pers.	%	Miles Pers.	%	2007/2 000	2014/2 007
	15.11	100	20.71	100	17.34	100	37%	-16%
	9	%	8	%	4	%		
1 Directores y gerentes	615	4%	956	5%	778	4%	56%	-19%
2 Técnicos y profesionales científicos e intelectuales	1.858	12%	2.834	14%	3.035	18%	53%	7%
3 Técnicos; profesionales de apoyo	1.252	8%	2.183	11%	1.844	11%	74%	-15%
4 Empleados contables, administrativos y otros empleados de oficina	1.579	10%	2.070	10%	1.761	10%	31%	-15%
5 Trabajadores de los servicios de restauración, personales, protección y vendedores	2.905	19%	4.098	20%	4.025	23%	41%	-2%
6 Trabajadores cualificados en el sector agrícola, ganadero, forestal y pesquero	710	5%	525	3%	440	3%	-26%	-16%
7 Artesanos y trabajadores cualificados de las industrias manufactureras y la	2.603	17%	3.318	16%	1.892	11%	27%	-43%

construcción										
8	Operadores de instalaciones y maquinaria, montadores	1.415	9%	1.735	8%	1.276	7%	23%	-26%	
9	Ocupaciones elementales	2.111	14%	2.915	14%	2.198	13%	38%	-25%	
10	Ocupaciones militares	73	0%	86	0%	96	1%	18%	11%	

Elaboración propia Fuente EPA.

ANEXO 2.

Índice de Coste Laboral Armonizado.

	2000	2007	2014
Media	63,7	102,8	112,1
Industrias extractivas	68,1	100,4	133,9
Industria manufacturera	61,3	102,8	118
Suministro de energía eléctrica, gas, vapor y aire acondicionado	61,6	98,4	118,6
Suministro de agua, actividades de saneamiento, gestión de residuos y descontaminación	66,4	105,3	112,8
Construcción	59,2	102,3	119
Comercio al por mayor y al por menor; reparación de vehículos de motor y motocicletas	65	102,3	113,6
Transporte y almacenamiento	67,9	101,4	108,2
Hostelería	66,9	102,6	117,4
Información y comunicaciones	74	104	106,2
Actividades financieras y de seguros	71,2	99,2	108,3
Actividades inmobiliarias	57,8	101	106,5
Actividades profesionales, científicas y técnicas	61,1	101,9	113,6
Actividades administrativas y servicios auxiliares	61,4	100,1	108,4
Administración Pública y defensa; Seguridad Social obligatoria	..	105,6	112,9
Educación	60	100,8	103,2
Actividades sanitarias y de servicios sociales	61,6	107,2	101,7
Actividades artísticas, recreativas y de entretenimiento	62,6	101,5	113
Otros servicios	65,2	98,5	117,9

Elaboración propia Fuente EPA.

ANEXO 3.

PIBpm per cápita a precios y tipos de cambio Corrientes Euros por persona.

	2002	2003	2004	2005	2006	2007	2008	2009	2010	2011	2012	2013	2014
España	18.137	19.128	20.178	21.443	22.873	24.086	24.482	23.493	23.461	23.309	22.857	22.849	23.084
% Crec.		5,5%	5,5%	6,3%	6,7%	5,3%	1,6%	-4,0%	-0,1%	-0,6%	-1,9%	0,0%	1,0%
UE	21.056	21.335	22.316	23.207	24.462	25.835	25.906	24.361	25.367	26.078	26.507	26.637	27.365
Esp./UE	86%	90%	90%	92%	94%	93%	95%	96%	92%	89%	86%	86%	84%

Elaboración propia. Fuente Bco. de España.

<http://www.bde.es/webbde/es/estadis/ccff/cfcap3.html>

ANEXO 4.

Población Activa Extranjera.

2002T4	2003T4	2004T4	2005T4	2006T4	2007T4	2008T4	2009T4	2010T4	2011T4	2012T4	2013T4
Extranjeros	1.375	1.789	2.132	2.436	2.882	3.234	3.529	3.507	3.446	3.386	3.239
UE	226	218	278	287	340	966	1.057	1.060	1.060	1.018	1.036
	16%	12%	13%	12%	12%	30%	30%	30%	31%	30%	32%
Resto	226	333	436	501	605	119	130	125	152	159	155
Eur.											
	16%	19%	20%	21%	21%	4%	4%	4%	4%	5%	5%
A. Latina	619	820	1.004	1.149	1.348	1.555	1.632	1.595	1.502	1.394	1.248
	45%	46%	47%	47%	47%	48%	46%	45%	44%	41%	39%
Resto	303	417	415	498	590	594	710	728	733	816	800
	22%	23%	19%	20%	20%	18%	20%	21%	21%	24%	25%

Elaboración propia según fuentes de la EPA.

ANEXO 5.

Tabla 22. Porcentaje de extranjeros Ocupados según la EPA.

1° Trimestre 2015	Total	Espanoles		Extranjeros	
EPA Ocupados	17.455	15.618	89%	1.837	11%
31/03/2015					
AFI Alta S.S.	16.814	15.297	91%	1.516	9%
Afiliados – Ocupados	-641	-320		-321	

Elaboración propia según datos del informe TRABAJADORES EXTRANJEROS AFILIADOS A LA SEGURIDAD SOCIAL EN ALTA LABORAL- AEX 3.A y AFILIACION DE TRABAJADORES AL SISTEMA DE LA SEGURIDAD SOCIAL- AFI 1.)

ANEXO 6.

Actividad adscrita al Sector Servicios.

	% Extranjeros / Total Afiliados en esa Actividad	% Extranjeros Afiliados en esa Actividad/ Total de Extranjeros Afiliados a la S.S.
Personal Doméstico.	44%	14%
Servicios de comidas y bebidas	19%	14%
Servicios de alojamiento	12%	2%
Servicios a edificios y actividades de jardinería	10%	3%
Comercio al por menor, excepto de vehículos de motor y motocicletas	8%	10%
Comercio al por mayor e intermediarios del comercio, excepto de vehículos de motor y motocicletas	8%	5%
Educación	6%	3%
Transporte terrestre y por tubería	8%	3%
Actividades relacionadas con el empleo	25%	2%
Actividades sanitarias	3%	2%
Otros servicios personales	9%	2%
Actividades administrativas de oficina y otras actividades auxiliares a las empresas	9%	1%
Venta y reparación de vehículos de motor y motocicletas	5%	1%
Asistencia en establecimientos residenciales	6%	1%
Actividades deportivas, recreativas y de entretenimiento	8%	1%

Programación, consultoría y otras actividades relacionadas con la informática	6%	1%
Administración Pública y defensa; Seguridad Social obligatoria	1%	1%
Actividades inmobiliarias	11%	1%
Otras actividades profesionales, científicas y técnicas	10%	1%
Actividades jurídicas y de contabilidad	3%	1%
Publicidad y estudios de mercado	10%	1%
Almacenamiento y actividades anexas al transporte	5%	1%
Actividades de alquiler	8%	1%
Actividades de servicios sociales sin alojamiento	4%	1%
Actividades asociativas	6%	1%
Otros servicios		4%
Total % Extranjeros ocupados afiliados sector		75%
SERVICIOS		

Elaboración propia según datos de TRABAJADORES EXTRANJEROS AFILIADOS A LA SEGURIDAD SOCIAL EN ALTA LABORAL- AEX 3.A y AFILIACION DE TRABAJADORES AL SISTEMA DE LA SEGURIDAD SOCIAL- AFI 1.

ANEXO 7.

Afiliados a la Seguridad Social por sector y Nacionalidad.

Miles de Personas	Afiliados SS Total			Afiliados SS Españoles			Afiliados SS Extranjeros		
	2008	2012	Var.	2008	2012	Var.	2008	2012	Var.
TODAS LAS SECCIONES	17.853	15.706	-12%	16.205	14.358	-11%	1.648	1.348	-18%
B: INDUSTRIAS EXTRACTIVAS	41	24	-42%	38	22	-41%	3	1	-52%
C: INDUSTRIA MANUFACTURERA	2.452	1.842	-25%	2.308	1.746	-24%	145	96	-33%
D: SUMINISTRO DE ENERGIA ELECTRICA, GAS, VAPOR Y AIRE ACONDICIONADO	42	37	-11%	41	37	-11%	1	0	-19%
E: SUMINISTRO DE AGUA, ACTIVIDADES DE SANEAMIENTO, GESTIÓN DE RESIDUOS Y DESCONTAMINACIÓN	137	130	-5%	130	126	-3%	7	4	-39%
F: CONSTRUCCIÓN	2.299	1.008	-56%	2.009	916	-54%	290	91	-68%
G: COMERCIO AL POR MAYOR Y AL POR MENOR REPARACIÓN DE VEHÍCULOS DE MOTOR Y MOTOCICLETAS	3.277	2.962	-10%	3.018	2.720	-10%	260	242	-7%
H: TRANSPORTE Y ALMACENAMIENTO	929	803	-13%	859	749	-13%	69	54	-22%
I: HOSTELERÍA	1.304	1.357	4%	1.033	1.108	7%	271	249	-8%
J: INFORMACIÓN	424	437	3%	397	410	3%	28	27	-2%

Y COMUNICACIONES									
K: ACTIVIDADES FINANCIERAS Y DE SEGUROS	449	382	-15%	439	374	-15%	9	8	-19%
L: ACTIVIDADES INMOBILIARIAS	108	111	3%	98	99	1%	10	12	21%
M: ACTIVIDADES PROFESIONALES, CIENTÍFICAS Y TÉCNICAS	2.040	1.822	-11%	1.849	1.664	-10%	192	159	-17%
N: ACTIVIDADES ADMINISTRATIVAS Y SERVICIOS AUXILIARES	157	254	62%	139	232	66%	18	23	27%
O: ADMINISTRACIÓN PÚBLICA Y DEFENSA SEGURIDAD SOCIAL OBLIGATORIA	1.771	1.898	7%	1.719	1.837	7%	52	61	18%
P: EDUCACIÓN	926	964	4%	899	939	4%	27	26	-7%
Q: ACTIVIDADES SANITARIAS Y DE SERVICIOS SOCIALES	351	432	23%	321	409	27%	31	23	-25%
R: ACTIVIDADES ARTÍSTICAS, RECREATIVAS Y DE ENTRETENIMIENTO	536	485	-9%	498	452	-9%	38	32	-14%
S: OTROS SERVICIOS	610	757	24%	411	518	26%	199	239	20%

Elaboración Propia. Fuente: Afiliaciones a la S.S. por sector y nacionalidad.