



**UNIVERSIDAD PONTIFICIA COMILLAS**  
Facultad de Ciencias Humanas y Sociales

Grado en Relaciones Internacionales

Trabajo Fin de Grado

**Las sanciones del Consejo de  
Seguridad de la ONU a la  
República Democrática Popular  
de Corea y su impacto en la  
ayuda alimentaria**

Estudiante: Sara Gómez Santos

Director: Carola García-Calvo Rosell

Madrid, Junio de 2018

## Resumen

En las últimas décadas, la población civil de la República Popular Democrática de Corea ha sido víctima de un grave problema de inseguridad alimentaria que afecta de manera especial a los habitantes de las zonas rurales y a sus sectores más vulnerables. A pesar del envío de ayuda alimentaria, la situación de inseguridad alimentaria en el país asiático se ha visto agravada en numerosas ocasiones como consecuencia de los problemas económicos y financieros y de los desastres naturales que han asolado al país entre los años 1995 y 2017, así como de la sucesión de una serie de crisis nucleares y las consecuentes sanciones impuestas por el Consejo de Seguridad de la Organización de las Naciones Unidas a partir del año 2006. Por esta razón, este Trabajo de Fin de Grado pretende analizar el potencial impacto que estas sanciones impuestas por el Consejo de Seguridad de las Naciones Unidas pueden tener sobre el volumen de asistencia alimentaria enviado a la República Democrática Popular de Corea desde el año 2006.

**Palabras clave:** ayuda alimentaria, programa nuclear, sanciones, malnutrición, desastre naturales, inseguridad alimentaria.

## Abstract

Over the last several decades, the civilian population of the Democratic People's Republic of Korea has gone through a serious issue of food insecurity which particularly affects rural dwellers and the most vulnerable sectors of the population. Despite the delivery of international food assistance, the food insecurity situation in the Asian country has often been worsened as a consequence of the economic and financial issues and the natural disasters that have ravaged the country between 1995 and 2017, as well as the succession of a series of nuclear crises and the consequent sanctions imposed by the United Nations Security Council since 2006. For this reason, this Final Degree Project aims to analyze the potential impact of these sanctions imposed by the United Nations Security Council on the volume of food assistance sent to the Democratic People's Republic of Korea since 2006.

**Key words:** food assistance, nuclear program, sanctions, malnutrition, natural disasters, food insecurity.

## Índice

<b>1. Introducción.....</b>	<b>5</b>
<b>1.1. Finalidad y motivos. ....</b>	<b>5</b>
<b>1.2. Estado de la cuestión. ....</b>	<b>7</b>
<b>1.3. Marco teórico. ....</b>	<b>8</b>
<b>1.4. Objetivos y preguntas.....</b>	<b>13</b>
<b>1.5. Metodología y fuentes.....</b>	<b>14</b>
<b>2. La República Popular Democrática de Corea: los desastres naturales, las crisis nucleares y sus consecuentes sanciones. ....</b>	<b>17</b>
<b>2.1. Los desastres naturales.....</b>	<b>19</b>
<b>2.2. Las crisis nucleares de Corea del Norte y las sanciones del Consejo de Seguridad. 23</b>	
<b>3. Asistencia alimentaria a Corea del Norte.....</b>	<b>28</b>
<b>3.1. Misión conjunta de la FAO y el WFP. ....</b>	<b>32</b>
<b>4. Conclusiones.....</b>	<b>40</b>
<b>Bibliografía .....</b>	<b>43</b>

## Índice de gráficos

<b>Gráfico 2.1.</b> <i>Principales desastres naturales 2012-2017</i>	.....	<b>22</b>
<b>Gráfico 3.1.</b> <i>Total de importaciones de cereal 2005-2012</i>	.....	<b>31</b>
<b>Gráfico 3.2.</b> <i>Misión FAO/WFO: ayuda alimentaria a Corea del Norte 1997-2014</i>	.....	<b>35</b>

## Índice de siglas

ACNUDH	Oficina del Alto Comisionado para los Derechos Humanos
AOD	Ayuda Oficial para el Desarrollo
CERF	Fondo Central para la Acción en Casos de Emergencia
CMA	Cumbre Mundial de la Alimentación
FALU	<i>Food Aid Liaison Unit</i>
FAO	Organización de las Naciones Unidas para la Alimentación y la Agricultura
FDRC	<i>Flood Damage Rehabilitation Committee</i>
OCDE	Organización para la Cooperación y el Desarrollo Económicos
OCHA	Oficina de las Naciones Unidas para la Coordinación de Asuntos Humanitarios
OIEA	Organismo Internacional de Energía Atómica
ONG	Organización No Gubernamental
ONU	Organización de las Naciones Unidas
PIB	Producto Interior Bruto
SPD	Sistema Público de Distribución
TNP	Tratado de No Proliferación nuclear
WFP	Programa Mundial de Alimentos

## **1. Introducción**

En las últimas décadas, la población civil de la República Popular Democrática de Corea ha sido víctima de un grave problema de inseguridad alimentaria que afecta de manera especial a los habitantes de las zonas rurales y a sus sectores más vulnerables: niños pequeños o lactantes, ancianos y mujeres embarazadas. A pesar de las partidas de ayuda alimentaria internacional que han sido enviadas con el fin de paliar los niveles de desnutrición y de cubrir las necesidades alimentarias básicas de los civiles, la situación de inseguridad alimentaria se ha visto agravada en numerosas ocasiones como consecuencia de los problemas económicos y financieros en materia de divisas y de los desastres naturales que han asolado al país entre los años 1995 y 2017, así como de la sucesión de una serie de crisis nucleares y las consecuentes sanciones impuestas por el Consejo de Seguridad de la Organización de las Naciones Unidas a partir del año 2006.

### **1.1. Finalidad y motivos.**

Este Trabajo de Fin de Grado tiene como propósito estudiar si las sanciones impuestas por el Consejo de Seguridad a la República Popular Democrática de Corea a partir del año 2006 y hasta 2017, con motivo de su programa nuclear, han tenido algún tipo de impacto sobre el volumen de ayuda alimentaria internacional que recibe el país asiático por parte de otros Estados y organismos internacionales.

Según los últimos datos ofrecidos por la ONU, la República Popular Democrática de Corea, conocida comúnmente como Corea del Norte, precisa urgentemente de asistencia internacional debido a los constantes desastres naturales que afectan a la mayor parte de su población. Sin embargo, esta ayuda se encuentra en el ojo de mira por el posible uso político que el régimen de Pyongyang le pueda dar. A lo largo de los años, los países y los organismos donantes han sido víctimas de numerosas limitaciones a la hora de hacer llegar a su destino las partidas de ayuda y, en algunas ocasiones, han llegado incluso a sufrir el bloqueo de su acceso y entrega. Un claro ejemplo de este bloqueo y retirada temporal de ayuda alimentaria internacional a un donante por parte de Corea del Norte a lo largo de los años ha sido Estados Unidos, quien como consecuencia de haber manifestado su incertidumbre hacia el programa nuclear norcoreano y sus sospechas de que la ayuda que no llegaba a su destino, ha sido bloqueado e “invitado” a abandonar el

país asiático por parte del propio régimen norcoreano en diversas ocasiones justificando estas limitaciones y bloqueos como medidas de defensa ante una posible amenaza contra su seguridad nacional (FAO, 1998), y resaltando así la postura de victimización con la que acostumbra a mostrarse ante la ONU.

Además, debido a la cuestión nuclear, el Consejo de Seguridad de la ONU impuso, el 22 de diciembre de 2017, una nueva serie de sanciones a Corea del Norte en respuesta a sus pruebas con misiles balísticos<sup>1</sup>. Sin embargo, no todos los países han reaccionado ni reaccionan del mismo modo en el seno del Consejo de Seguridad. Por un lado, existen una serie de países que no dudarían en responder militarmente, es decir, recurrir al conocido como *hard power*, en caso de que sus territorios y aliados se viesen amenazados: Estados Unidos se muestra impasible a la hora de amenazar a Corea del Norte con una respuesta militar masiva en caso de que esta se torne necesaria, aumentando la tensión entre ambos países y generando una elevada tensión a nivel mundial; la República de Corea – en adelante, Corea del Sur- también se inclina por reforzar la parte militar en vez del diálogo, y Japón considera que la vía correcta para solucionar el problema se encuentra en la presión y en el endurecimiento de las sanciones. Y por otro lado, países como China y Rusia consideran que la vía más eficiente para la resolución del conflicto, bajo la premisa de que Corea del Norte ha de congelar las pruebas nucleares, tiene que ver con las negociaciones diplomáticas y el diálogo y no con una respuesta militar. Es decir, defienden el *soft power*. En este punto resulta curioso observar cómo China y Rusia, países que instan al diálogo y que han sido claros aliados históricos de Corea del Norte desde su creación en 1948, han llegado a ser igualmente amenazados por el propio gobierno de Pyongyang por haber apoyado las sanciones impuestas por el Consejo de Seguridad con motivo de sus ensayos militares (La Nación, 2017).

---

<sup>1</sup> Esta nueva serie de sanciones de diciembre de 2017 se centró en reducir en torno al 90% las importaciones de gasolina y otros derivados del petróleo a Corea del Norte. Como detalle, resaltar el hecho de que estas nuevas sanciones fueron apoyadas por China y Rusia, aliados tradicionales del régimen norcoreano (BBC, 2017).



## 1.2. Estado de la cuestión.

A lo largo de los años se han llevado a cabo numerosas investigaciones sobre la situación social, política y económica que afecta a la población de la República Popular Democrática de Corea. La ONU ha denunciado en diversas ocasiones los crímenes contra la humanidad que se suceden continuamente en esta región asiática. En la página web oficial de la Oficina del Alto Comisionado para los Derechos Humanos (ACNUDH), principal funcionario de los derechos humanos de las Naciones Unidas, se pueden encontrar distintos informes en los que se recapitulan estos crímenes humanitarios, solicitando la toma de medidas urgentes, así como la posibilidad de acudir a la Corte Penal Internacional (ACNUDH, 2014). A esta situación hay que añadirle la reflejada en los informes anuales sobre la situación de los derechos humanos en el mundo, elaborados por Amnistía Internacional, organización global e independiente, en los que se alude a la falta de transparencia del gobierno norcoreano, así como a la represión y a la continua violación de los derechos humanos de la población norcoreana (Amnistía Internacional, 2017). También, desde organismos oficiales como la Organización de las Naciones Unidas para la Alimentación y la Agricultura (FAO, por sus siglas en inglés), se informa sobre el deficiente estado de los cultivos y el fuerte aumento de la inseguridad alimentaria en el país asiático en el año 2017 al enfrentarse la producción alimentaria a la peor sequía desde el año 2001, lo cual tuvo un impacto directo sobre la población civil y, a su vez, requirió de la ayuda internacional (FAO, 2017).

Partiendo de todo esto, se puede decir que a finales del año 2017 la situación humanitaria en Corea del Norte resultaba crítica, viéndose, además, cada vez más agravada por la crisis nuclear del país; así como por las numerosas y cada vez más duras y restrictivas sanciones que le han sido impuestas por el Consejo de Seguridad y la Comunidad Internacional y que afectan de manera directa a la población del país en la mayoría de los ámbitos de su vida cotidiana. Informes como *Crisis Nuclear con Corea del Norte*, elaborado por el Centro Argentino de Estudios Internacionales (Avellaneda & Araya, 2009), o *Estados Unidos y la crisis nuclear con Corea del Norte: ¿falta de rumbo o rumbo de colisión?*, elaborado por el Real Instituto Elcano (Bustelo, 2003) evidencian dicha situación.

### 1.3. Marco teórico.

Este trabajo se va a desarrollar bajo el enfoque teórico del paradigma transnacional. Este paradigma de las Relaciones Internacionales surge de la mano de los académicos norteamericanos Robert O. Keohane y Joseph S. Nye a final de los años setenta (siglo XX) en pleno declive de la segunda ola de la globalización, marcada, hasta entonces, por el enfoque teórico realista que explicaba la realidad internacional bajo una concepción estatocéntrica y era considerada por algunos de sus máximos exponentes, como Hans Morgenthau o Kenneth Waltz, necesaria para que los Estados garantizaran su seguridad, su poder o su supervivencia frente al resto; bien debido a las características de la estructura a la cual pertenecen o bien con el objetivo de alcanzar la supremacía y dominar a otros Estados (Pauselli, 2013). Por su parte, el marco teórico del paradigma transnacional en el que se sustenta este trabajo, también conocido con el nombre de interdependencia compleja, se define por el declive del papel hegemónico del Estado nación en el panorama internacional, realzando en su lugar la importancia de una sociedad interdependiente, cooperativa y transnacional. Es decir, la sociedad global va a ser analizada a través de la interacción y cooperación entre una multitud de actores, estatales y no estatales, y cuyo objeto de estudio resulta los problemas de interdependencia (del Rosario Villamil Quiroz, 2016).

En las últimas cuatro décadas se ha producido un vuelco radical en la concepción que se tenía hasta el momento del panorama internacional. La era de la globalización ha dado pie a un nuevo contexto en donde los Estados ya no se encuentran aislados los unos de los otros, sino que son interdependientes (Rivera Loy, 2004). Robert O. Keohane y Joseph S. Nye, máximos exponentes del paradigma transnacional y de la teoría de la interdependencia compleja, en su obra *Power and Interdependence*, publicada en 1977 como crítica al modelo realista, entienden la interdependencia compleja, también conocida como “dependencia mutua”, como las “situaciones caracterizadas por efectos recíprocos entre países o entre actores en diferentes países” (Keohane & Nye, 1988). Estas situaciones suelen referirse a los intercambios internacionales como, por ejemplo, los flujos de dinero, de ayuda humanitaria, de bienes, etc., entre los diferentes actores territoriales o no territoriales del panorama internacional. Asimismo, el concepto de dependencia mutua suele estar ligado a “la ausencia del uso de la fuerza, la falta de jerarquía en los asuntos a tratar y la presencia de múltiples canales de contacto entre las

sociedades” (Rivera Loy, 2004). Es decir, los elementos constitutivos de esta interdependencia se resumen en:

1. La existencia de numerosas fuentes y canales de interconexión, cooperación e interpretación entre las sociedades y actores (Keohane & Nye, 1988) conforman una sociedad mundial interdependiente y transnacional.
2. La ausencia de jerarquía en los asuntos de política mundial y la creciente relevancia de los asuntos no militares en materia de relaciones internacionales; en donde predominan los asuntos de índole socioeconómico (Keohane & Nye, 1988).
3. La notoria deserción del uso de fuerza militar a la hora de ejercer el poder (Keohane & Nye, 1988). Comúnmente se conocen tres formas de ejercer el poder: a través de la fuerza, a través del dinero y a través de la persuasión. A raíz de esto, surgieron en su día los conceptos de *soft power* –poder blando- y de *hard power* –poder duro-. Mientras que el *hard power* se ejerce a través del uso de medios militares y económicos, el *soft power* trata de la capacidad de influir en el resto sin necesidad de recurrir a la represión o al dinero (Nye J. , 2003). Sin embargo, en el año 2003, Joseph S. Nye introdujo una nueva manera de entender y de ejercer el poder que combina los elementos de las otras modalidades y que permite alcanzar la estrategia vencedora: el *smart power* -poder inteligente- (Nye J. , 2009).

Los Estados-nación han perdido su poder soberano de negociación en el panorama internacional. La idea de que el Estado que controla los asuntos mundiales es aquel que cuenta con un mayor poder militar y que el poder militar es la fuente representativa del poder, ha perdido fuerza con el paso del tiempo. En la actualidad se dan otra serie de “actores no territoriales” como las organizaciones internacionales, los movimientos sociales transnacionales y las corporaciones multinacionales, que conviven y compiten al mismo nivel que los tradicionalmente Estados territoriales (Keohane & Nye, 1988). A pesar de que dichos actores tengan sus propios intereses y dada la práctica imposibilidad de tomar decisiones de forma autónoma y unilateral; estos han de establecer regímenes internacionales a través de una serie de acuerdos voluntarios con el resto (Rivera Loy, 2004). El concepto de “régimen internacional” está claramente vinculado con el de “interdependencia” puesto que, en el contexto internacional actual la interacción entre los diferentes actores tiene como fin la satisfacción de los dilemas

de intereses y problemas comunes y no la de una toma individualizada de decisiones (Rivera Loy, 2004). De hecho, cuanto mayor es el grado de dependencia mutua entre los actores, mayor es la necesidad de contar con un régimen internacional como, por ejemplo, el Fondo Monetario Internacional. Asimismo, es preciso destacar el concepto de “poder” como elemento clave para entender la interdependencia y los regímenes internacionales y entendido por Joseph S. Nye como la “capacidad de obtener los resultados que uno quiere y, en caso necesario, de cambiar el comportamiento de otros para que esto suceda” (Nye J. , 2003)

En estos términos de poder, cabe mencionar la relevancia de los conceptos de “sensibilidad” y de “vulnerabilidad”. La sensibilidad, como dependencia mutua, se refiere a las interacciones entre los distintos actores dentro de un marco de políticas, bajo la presunción de que este marco se mantendrá inalterable en el tiempo (Rivera Loy, 2004). Robert O. Keohane y Joseph S. Nye, también afirman que esta interdependencia sensible puede ser tanto económica, como política o social:

“El hecho de que un conjunto de políticas permanezca contante puede reflejar la dificultad para formular nuevas políticas en un corto plazo o también el compromiso con cierto patrón de normas internas o internacionales” (Keohane & Nye, 1988, pág. 26).

En contraposición con la sensibilidad, la interdependencia vulnerable se da cuando varios actores interactúan dentro de un marco cambiante de políticas. Mientras que la sensibilidad se vincula con la serie de imposiciones a las que un actor ha de enfrentarse antes de que pueda realizar cambios en las políticas para modificar la situación; la vulnerabilidad se relaciona con los costes y repercusiones a los que se siguen enfrentando los actores una vez realizados los cambios pertinentes en las políticas. En este sentido, tanto Robert O. Keohane como Joseph S. Nye defienden que, pese a que ambos conceptos son políticamente relevantes, la vulnerabilidad incluye un extra en su carácter definitorio, un componente estratégico que la sensibilidad omite; considerándose así más importante, pues permite entender mejor las relaciones de dependencia mutua entre los distintos actores que interactúan en el contexto internacional y les dota de mayor poder (Rivera Loy, 2004).

Igualmente, el concepto de “hegemonía” presenta un fuerte vínculo con el de “poder” por la implicación de un consenso o aceptación social por parte de este último. Existen multitud de acepciones con las que referirse a la hegemonía en relación con un Estado que ejerce liderazgo en el sistema. David P. Rapkin en su ensayo *World Leadership and Hegemony* define la hegemonía como la “relación de dominación legítima ejercida por un país sobre otros Estados, quienes son el alma de la economía mundial” (Navarro Mercado, 2009, pág. 8). Por su parte, Robert Cox matiza la definición al argumentar que la concepción ecuménica del orden hegemónico mundial se sustenta sobre la base de que los Estados y otros actores no territoriales cooperan entre ellos y encuentran intereses compatibles y compartidos, en vez de un orden en el cual un único Estado se impone ejerciendo dominio sobre el resto. Es decir, son el conjunto de instituciones, de ideas y de poder los que garantizan la estabilidad hegemónica, y no las disposiciones hegemónicas de poder ejercido por un único Estado territorial (Rivera Loy, 2004).

Partiendo del punto de vista del paradigma transnacional y de la teoría de la interdependencia compleja, la ayuda humanitaria se considera un régimen internacional que nace de la dependencia mutua creciente entre los distintos actores del sistema internacional, estatales y no estatales, al tratarse de un conjunto de principios comunes sobre los que estos actores deben orientar su actuación en materia de cooperación internacional. Algunos Estados ven en la cooperación internacional, en su vertiente de ayuda alimentaria, una vía realmente interesante a través de la cual ejercer su poder e, incluso en algunos casos, su hegemonía. Ejemplo de esta afirmación resulta la política exterior orientada a la cooperación internacional y a la interacción entre los Estados que desarrolló el Gobierno de los Estados Unidos en los años setenta del siglo XX en una época en el que su declive hegemónico era, cuanto menos, acusado (Ayllon, 2007). Esta cooperación tiende a ser canalizada a través de las distintas Organizaciones Internacionales. Sin embargo, en el caso de la Ayuda Oficial al Desarrollo, la canalización de la ayuda puede realizarse tanto de forma bilateral como multilateral o a través de lo conocido como ayuda *multi-bi*. De acuerdo con la Organización para la Cooperación y el Desarrollo Económicos - OCDE, por sus siglas en inglés-, mientras que la ayuda bilateral hace referencia a los “flujos económicos procedentes de instituciones gubernamentales de los países donantes, que son adjudicados de manera directa a la administración pública del país receptor” (OECD, 2018); la ayuda multilateral se corresponde con las:

“contribuciones económicas procedentes de instituciones gubernamentales de los países donantes, que pueden adjudicarse tanto a agencias multilaterales, como a bancos de desarrollo e instituciones financieras como el Banco Mundial o el Fondo Monetario Internacional” (OECD, 2018).

Por su parte, en referencia al informe de la OCDE *What do we know about multilateral aid?*, lo conocido como ayuda *multi-bi* se trata de las:

“contribuciones económicas realizadas a agencias multilaterales y que están destinadas a un proyecto, sector, región o país concreto. Estas contribuciones son canalizadas a través de una serie de intermediarios financieros como los trust funds, así como a través de otras instituciones que también se dedican a la actividad financiera, a fin de garantizar que la ayuda llega a su destino y se emplea en el proyecto especificado para la misma” (OECD, 2012).

Estos intermediarios ayudan a una canalización efectiva de la ayuda y reducen el trabajo a realizar por el donante, pues no tiene que dedicar esfuerzos a la distribución de los fondos.

De este modo, la relevancia actual de la cooperación internacional y de la ayuda externa, explicada desde el punto de vista del paradigma transnacional y de la teoría de la interdependencia compleja, deja de lado una serie de interpretaciones concebidas bajo las premisas de otros paradigmas internacionales al no ajustarse a la realidad actual del panorama internacional. Ejemplo de ello es la concepción de la ayuda externa por parte de los realistas, quienes consideran que la cooperación internacional se trata únicamente de un mecanismo de fortalecimiento de los Estados con el fin último de que estos mantengan su poder y supremacía frente al resto. Desde otra perspectiva, los estructuralistas defienden que la ayuda externa es una clara herencia del imperialismo, que refuerza los patrones de desigualdad y de injusticia típicos del colonialismo, al servir verdaderamente a los intereses de las naciones donantes en lugar de los del Estado receptor de la ayuda, quien a su vez ve cómo se incrementa la corrupción en sus élites políticas. Y por último, los neoliberales, quienes defienden que la cooperación internacional y la ayuda externa ralentizan el crecimiento de las economías nacionales de los países receptores, resultando contraproducente para su desarrollo (Ayllon, 2007).

De este modo, a día de hoy, el paradigma transnacional es el que mejor se ajusta a la realidad actual de cooperación entre actores, estatales y no estatales, con el fin de fomentar la estabilidad y el desarrollo de los países receptores.

#### 1.4. Objetivos y preguntas.

Con el propósito de analizar si las sanciones impuestas por el Consejo de Seguridad de la ONU a Corea del Norte con motivo de su programa nuclear han tenido o tienen algún tipo de impacto sobre el volumen de ayuda alimentaria que recibe el país asiático por parte de otros Estados y organismos internacionales, se plantean las siguientes pregunta e hipótesis:

- ¿Impactan de alguna manera las sanciones impuestas por el Consejo de Seguridad de la ONU a Corea del Norte sobre el volumen de ayuda alimentaria internacional que esta recibe y, consecuentemente, a su población civil en materia de hambruna y desnutrición?

H0: Las sanciones del Consejo de Seguridad de la ONU a Corea del Norte tienen un impacto negativo sobre el volumen de ayuda alimentaria internacional que esta recibe.

H1: Las sanciones del Consejo de Seguridad de la ONU a Corea del Norte no tienen ningún tipo de repercusión sobre las partidas de ayuda alimentaria internacional que esta recibe.

A fin de verificar o negar nuestras hipótesis de partida, en este trabajo nos proponemos:

- Determinar cuáles son las materias sobre las que el Consejo de Seguridad de la ONU ha sancionado a Corea del Norte.
- Analizar el volumen de ayuda alimentaria que recibió Corea del Norte entre la primera vez que solicitó ayuda internacional en el año 1995 y la primera vez que fue sancionada por el Consejo de Seguridad de la ONU en el año 2006.
- Analizar el volumen de ayuda alimentaria que recibió Corea del Norte entre los años 2006-2017.
- Comparar el volumen de asistencia alimentaria recibida en estos dos periodos de tiempo para establecer si existe un impacto real de las sanciones sobre el volumen total de ayuda recibida.

De este modo, se podrá obtener una visión clara, a la vez que enriquecedora, de dos escenarios paralelos que se suceden conjuntamente y que impactan de manera notoria sobre Corea del Norte y su población civil: las sanciones del Consejo de la ONU y la situación de inseguridad alimentaria; y que por su relevancia y por la respuesta del régimen norcoreano en forma de amenaza nuclear, mantienen en continua alerta a la Comunidad Internacional.

### 1.5. Metodología y fuentes.

El trabajo se ha desarrollado bajo el sustento de un enfoque de investigación deductivo, empleando una metodología cualitativa a través de la cual se pretende revelar si existe una relación entre las sanciones impuestas por el Consejo de Seguridad de la ONU a Corea del Norte y el volumen de ayuda alimentaria internacional que esta recibe o si, por el contrario, no existe relación alguna entre ellas. Para ello, se ha recurrido a una serie de fuentes de información, primarias y secundarias, tales como revistas indexadas, tesis públicas e informes oficiales de distintas agencias, programas y fondos de la ONU y otros organismos internacionales relevantes.

A pesar del carácter actual y mediático de esta obra, he encontrado serias dificultades a la hora de recopilar fuentes de información fiables y transparentes e información oficial relativa al impacto de las sanciones del Consejo de Seguridad de la ONU sobre en el volumen de ayuda alimentaria internacional destinada a Corea del Norte por su condición de país complejo y opaco. Debido al carácter hermético, propio de este país asiático, y a su falta de transparencia, apenas existen informes oficiales que reflejen el volumen de ayuda real que se ha enviado al país a lo largo de los años – tanto antes como después de la imposición de sanciones- ni datos sobre a qué sectores de la sociedad se ha destinado cada una de las partidas de ayuda. Las fuentes oficiales que más datos reportan sobre este tema son las referidas al Fondo Central para la Acción en Casos de Emergencia (CERF), fondo humanitario establecido por la Asamblea General de la ONU, la Oficina de la ONU para la Coordinación de Asuntos Humanitarios (OCHA), los informes *Congressional Research Service*, *think-tank* americano y los informes de la misión conjunta de la Organización de las Naciones Unidas para la Alimentación y la Agricultura (FAO) y el Programa Mundial de Alimentos (WFP, por



sus siglas en Inglés). De igual modo, también ha resultado ardua la tarea de encontrar fuentes oficiales que reflejen el impacto de las sanciones en la ayuda internacional pues prácticamente todas ellas parten de periódicos e informes de la prensa internacional. Por lo que este trabajo, se ha basado en la mejor información disponible, y esto en sí mismo es una de las fortalezas del mismo.

En cuanto a la estructura del trabajo, este se articula en dos bloques principales: uno inicial correspondiente a la revisión de la literatura y un segundo, centrado en el estudio de un caso concretado en el periodo de tiempo 1995-2017, con un punto de inflexión en el año 2006 en que Corea del Norte comienza a ser sancionado por el Consejo de Seguridad de la ONU. Se establece este periodo de tiempo tan amplio por la dificultad, ya mencionada anteriormente, de encontrar datos concretos y transparentes para periodos más cortos, lo que repercute en poder dotar al mismo de una mayor perspectiva para el análisis. No obstante, cabe insistir en que la pertinencia de la obra reside en el hecho de que trata de un tema muy arduo, no sólo en el proceso de recopilación de información y elaboración del trabajo, sino también a nivel de complejidad del propio tema pues al centrarse en un país como Corea del Norte que, además de conflictivo, está considerado como el territorio más hermético del mundo no se dispone de muchas fuentes de información oficiales que permitan realizar un análisis exhaustivo de la realidad que vive su población. Por ello, la riqueza de este trabajo se encuentra en la recopilación en un solo documento de partidas de información, procedentes de distintas fuentes oficiales, que por separado no ofrecen una relación entre los resultados obtenidos. Tras haber realizado una intensa búsqueda de información, puedo concluir que, en gran medida, la singularidad de este trabajo se centra en el hecho de que apenas existen informes oficiales que hagan un estudio sobre el posible impacto – y su magnitud - que tienen las sanciones del Consejo de Seguridad de la ONU a Corea del Norte sobre las partidas de ayuda alimentaria internacional que le son enviadas.

Así pues, esta obra puede resultar de utilidad a un amplio sector de la población: por un lado, a todos aquellos estudiantes y académicos que en sus labores de investigación en materia de inseguridad alimentaria en Corea del Norte deseen comprender el impacto que tienen las sanciones del Consejo de Seguridad de la ONU sobre las partidas de ayuda alimentaria enviadas; por otro lado, a todos aquellos cooperantes internacionales que quieran realizar un estudio previo de la evolución de la ayuda alimentaria en el país

asiático desde 1995 de cara a la elaboración de su plan de actuación, así como a todas aquellas personas curiosas y preocupadas por la actualidad del sistema internacional en todas sus vertientes: política, jurídica y socioeconómica.

## 2. La República Popular Democrática de Corea: los desastres naturales, las crisis nucleares y sus consecuentes sanciones.

La República Popular Democrática de Corea se encuentra situada en la parte norte de la península de Corea y cuenta con una superficie de 122,762 km<sup>2</sup>. Limita con la República de Corea, en adelante Corea del Sur, Rusia y China. Su capital es Pyongyang y sus habitantes suponen el 13% de la población total del país, la cual ascendía a aproximadamente 25.115.311 habitantes en el año 2016.

A nivel político, el régimen de Corea del Norte se identifica como una República estructurada en torno a un partido único, el Partido de los Trabajadores de Corea, y está basada en la filosofía política *Juche* y en la doctrina militar *songun* o *military first-approach*. La ideología *Juche* fue desarrollada por Kim Il-sung, el “Presidente Eterno”, y versa no sólo sobre la importancia de la autosuficiencia del país a nivel económico, sino también de la autosuficiencia a nivel político y militar. La relevancia del aspecto militar, considerado uno de los más importantes de la ideología *Juche* se refleja en la doctrina militar *songun*, desarrollada por el designado como “Líder Supremo”, Kim Jong-il, hijo y sucesor de Kim Il-sung tras la muerte de este en 1994, la cual incide en el poder del ejército e insta a priorizar los asuntos militares sobre cualquier otro aspecto como método de defensa del país. De hecho, Corea del Norte está considerada como una de las zonas más militarizadas del mundo por el número de soldados que integran su ejército, compuesto por más de un millón de soldados (Ministerio de Asuntos Exteriores y Cooperación, 2016).

Tras la muerte de Kim Jong-il en 2011, se le otorgó la denominación de “Líder Supremo” a su hijo Kim Jong-un, quien desde entonces es de facto el jefe de Estado de Corea del Norte y ocupa una diversidad de cargos como, por ejemplo, el de Primer Secretario General del Partido de los Trabajadores o el de Jefe del Estado Mayor de la Defensa (Ministerio de Asuntos Exteriores y Cooperación, 2016). El mandato de Kim Jong-un se mantiene bajo la línea de la filosofía *Juche* y de la doctrina militar *songun*. A pesar de que Kim Jong-un afirma que desde que él está en el poder se ha producido un claro desarrollo de la economía norcoreana y de la energía nuclear, los resultados reflejados en informes oficiales parecen no decir lo mismo. Si bien es cierto que la situación económica ha mejorado en la capital norcoreana, Pyongyang, el resto de localidades del país permanecen suspendidas en el tiempo. Este escenario se atribuye en gran parte a los mecanismos gubernamentales para la centralización de la economía y a

la inseguridad alimentaria, cada vez más pronunciada dados los desastres naturales que se han sucedido en las últimas décadas y tensa relación de Corea del Norte con la Comunidad Internacional debido a su programa armamentístico y nuclear y a sus cuestionables prácticas (Ministerio de Asuntos Exteriores y Cooperación, 2016). De hecho, en el año 2015 el Producto Interior Bruto (PIB) de Corea del Norte descendió en un 1,1% con respecto a los 17.177 millones de dólares estadounidenses alcanzados en el año anterior. Del total del PIB del año 2015, un 40,9% procedía del sector de la industria. Por su parte, y el 33,9% procedía del sector servicios y el 25,2% del sector de la agricultura, la silvicultura y la pesca.

Corea del Norte atraviesa en la actualidad por una crisis alimentaria caracterizada por la desnutrición y la alta tasa de mortalidad de sus civiles, motivada por la falta de eficiencia de su economía centralizada, de un régimen político autárquico que persigue la autosuficiencia económica, política y militar conforme a la ideología *Juche* y, consecuentemente, a los elevados gastos militares (Ministerio de Asuntos Exteriores y Cooperación, 2016). El fracaso de esta autosuficiencia es una de las causas principales que han llevado a Corea del Norte a solicitar ayuda externa en numerosas ocasiones. Además, la productividad agrícola y el suministro de alimentos ha decrecido sustancialmente en las últimas dos décadas (1995-2017), llegando a ser insuficiente. Este declive estructural del sector agrícola, en conjunto con una mala situación económica, ha llevado al país asiático a experimentar la congelación de los recursos que le permitían mantener la productividad, así como a ver reducida su capacidad para importar la cantidad de granos necesaria. Este problema se ha visto intensificado, entre otros motivos, por las bajas reservas de divisas del país, por la existencia de un gran déficit comercial y por los problemas de deficiencia de la solvencia crediticia (FAO, 1995). Por otro lado, las catástrofes naturales que han asolado el país en los últimos tiempos y la imposición de sanciones económicas internacionales como respuesta al programa armamentístico y nuclear norcoreano han contribuido igualmente a favorecer un contexto socioeconómico, político y de seguridad muy complicado, definido por la pobreza masiva de la población norcoreana, la escasez de energía y la amenaza nuclear (Bustelo, 2003).

Bajo estas premisas, a continuación, se procede al desarrollo de alguno de los factores más relevantes y condicionantes de la situación actual de Corea del Norte; concretamente de los desastres naturales ocurridos en las últimas décadas y el desarrollo

de su programa nuclear en conjunto con las sanciones impuestas por el Consejo de Seguridad de las Naciones Unidas, con el fin de analizar posteriormente si dichas sanciones han contribuido, de manera directa o indirecta, a la intensificación de la situación de Inseguridad Alimentaria que padece en la actualidad la población norcoreana.

## 2.1. Los desastres naturales.

La Organización de las Naciones Unidas para la Alimentación y la Agricultura, comúnmente conocido como FAO, estableció en 1996 en la Cumbre Mundial de la Alimentación (CMA) el concepto de Seguridad Alimentaria. Según la FAO, las personas cuentan con seguridad alimentaria cuando “tienen acceso permanente a suficientes alimentos nutritivos para poder mantener una vida sana y activa” (WFP, 2018).

El fin de la Segunda Guerra Mundial y la rendición de Japón marcaron el fin de la ocupación militar japonesa en la península de Corea. En agosto de 1945 dicha península quedó dividida en dos partes: Norte y Sur por el paralelo 38. Mientras que la parte Sur de la península fue tomada por los Estados Unidos, la Unión Soviética se desplegó en la parte Norte. Ambos países querían unificar toda la península bajo su mando, llegándose a celebrar elecciones en sus respectivas áreas de poder. Sin embargo, estas elecciones nunca llegaron a ser mutuamente reconocidas. En 1946, Kim Il-sung, antiguo líder guerrillero contra los japoneses y creador de la ideología *juche*, se puso al frente del gobierno provisional del norte de la península de Corea. Del mismo modo, Kim Il-sung fue elegido Primer Ministro cuando en 1948 los soviéticos reconocieron la parte Norte de la península de Corea como la República Popular Democrática de Corea.

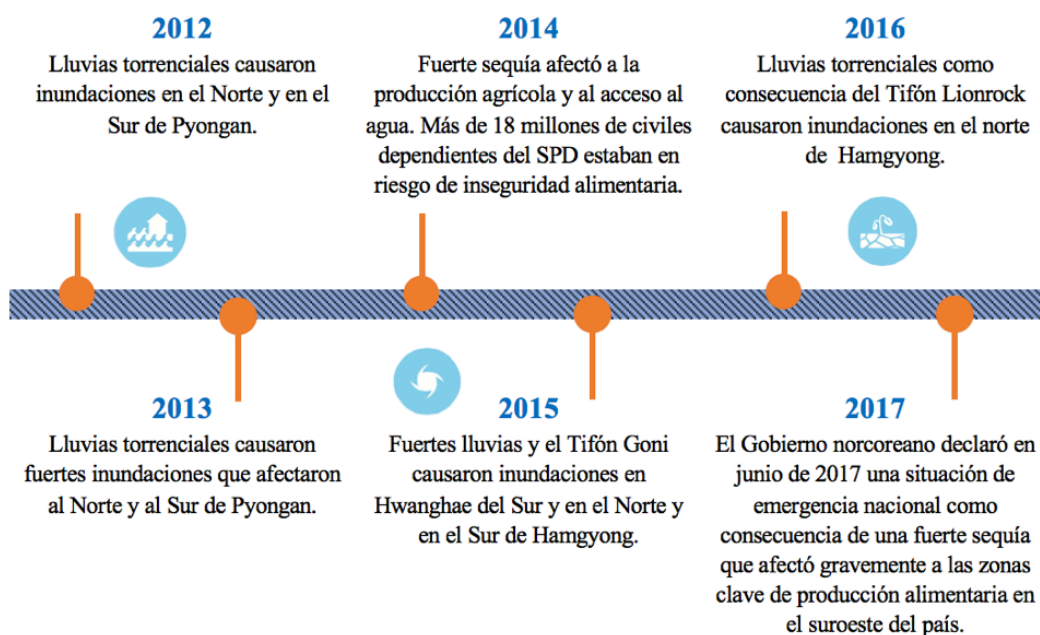
Por su parte, en marzo de 1946, con el fin de llevar a cabo un reparto más equitativo de la tierra, se produjo en Corea del Norte una reforma agraria radical por la que se expropiaron las tierras a los grandes terratenientes coreanos y a los japoneses colonialistas, repartiéndose estos terrenos entre los campesinos. Los antiguos terratenientes tenían acceso únicamente a la misma cantidad de terreno que los campesinos, lo que motivó a muchos de ellos a huir hacia parte Sur de la península de

Corea, donde se hicieron con mandos de poder en el Gobierno. Sin embargo, y a pesar de que la reforma agraria de 1946 se presentó inicialmente como una medida social de reparto equitativo, esta trajo consigo una caída dramática de la producción agrícola y, consecuentemente, una escasez de comida; prohibiéndose entonces el comercio de alimento entre particulares e incautándose granos en las áreas rurales (Moreno , 2004). Entre 1946 y 2001 se sucedieron en Corea del Norte una serie de eventos que contribuyeron a la intensificación de las consecuencias provocadas, entre otros factores, por los desastres naturales acontecidos a finales del siglo XX y principios del siglo XXI y de los que se dará más detalle más adelante. Destacar también que, en junio de 1950 estalló la Guerra de Corea, que se prolongó durante tres años y que fue considerado como el primer conflicto armado de la Guerra Fría. Una vez finalizado este conflicto bélico, del que nunca se llegó a alcanzar un verdadero acuerdo de paz entre las dos Coreas, Corea del Norte focalizó sus esfuerzos en desarrollar al máximo la industria pesada del país, cumpliendo así con las principales premisas de la ideología *Juche*. Desde ese momento hasta la actualidad, los altibajos en las relaciones entre Corea del Norte y Corea del Sur han sido constantes (Ministerio de Asuntos Exteriores y Cooperación, 2016).

Por otro lado, en este periodo de tiempo entre el año 1946 y el año 2001, China sustituyó a la Unión Soviética como uno de los principales proveedores de alimento y de ayuda, permitiéndole a Corea del Norte romper los vínculos que le mantenían atado a los soviéticos. Los problemas económicos que afectaban a la industria norcoreana se intensificaron en el momento que se produjo un incremento en el volumen de producción de la industria pesada a la par que se reducía el de la producción de bienes de consumo y, consecuentemente, del nivel de vida de los norcoreanos (Moreno , 2004). Asimismo, a finales de la década de 1980, las prácticas agrícolas deficitarias de cultivo y cuidado de las tierras, unido a las malas condiciones climáticas y al aislamiento cada vez mayor de Corea del Norte, hizo que se redujese considerablemente la variedad de semillas disponibles y que las pocas semillas que había fuesen susceptibles de ser infectadas por alguna plaga. A su vez, esta escasez hizo que el precio de las semillas, así como el de otros recursos agrícolas, incrementase exponencialmente, dificultando aún más su acceso a la población. Estas condiciones, entre otras, fueron algunos de los factores principales que detonaron en el país asiático la situación de hambruna, oficialmente reconocida en el año 1994. El agravio de esta situación por el descenso de

exportaciones por parte de China, por las fuertes inundaciones que azotaron al país entre 1994 y 1996 y por las sequías en los años 2000 y 2001 terminó en la caída del sistema agrícola industrializado del país asiático. De hecho, en el año 1995, el gobierno norcoreano se vio obligado a solicitar asistencia internacional para tratar de paliar las consecuencias de una crisis alimentaria que estaba afectando de manera directa a la población civil del país (Moreno , 2004). Según un informe de la FAO, “*Investment in land and water in the DPR Korea*”, se consideraron históricas las pérdidas económicas causadas por la catástrofe natural de 1995 en materia de tierra cultivable, instalaciones de riego, estaciones de bombeo e infraestructura agrícola. Se estima que dichas pérdidas ascendieron a los 15.000 millones de dólares estadounidenses y que llevaron al colapso total de la economía de Corea del Norte (Jong Nam, 2001). La producción de grano, concretamente de arroz y maíz, se vio reducida en un 25,75% entre 1993 y 1995, pasando de las 6.640.000 toneladas en el año 1993 a las 4.930.000 toneladas en el año 1995. En referencia a los daños globales del año 1996 a causa de los eventos climatológicos, estos se tasaron en aproximadamente 2.270 millones de dólares estadounidenses (USIP, 1999), y las pérdidas de grano se estimaron en 300.000 toneladas (FAO, 1996). En cuanto a la población civil, informes oficiales apuntan a que entre 1994 y 1998, de 2 a 3 millones de norcoreanos fallecieron a causa de inanición y de enfermedades relacionadas con el hambre (USIP, 1999) y que la tasa de natalidad se redujo en un 50 por ciento en este periodo de tiempo. Asimismo, a partir del año 2001, se han sucedido en Corea del Norte diversos periodos de sequía, lluvias torrenciales e inundaciones que han castigado al país, sobre todo en época de estío, derivando en unas malas cosechas que han causado un déficit de alimento para la población y, consecuentemente, una continua solicitud de ayuda humanitaria a la Comunidad Internacional por parte del gobierno norcoreano.

**Gráfico 2.1. Principales desastres naturales 2012-2017**



Fuente: elaboración propia a partir de datos obtenidos del “*DPR Korea: needs and priorities. 2018*”. (United Nations, 2018).

De acuerdo con el informe oficial de la ONU “*DPR Korea: needs and priorities. 2018*”, los años 2012 y 2013 se caracterizaron por una sucesión de fuertes lluvias que causaron inundaciones en norte y en el sur de Pyongan, afectando de manera directa a cientos de miles de personas ando con la vida de cientos de ellas. De igual modo, mientras que en el año 2014 Corea del Norte fue asolada por una fuerte sequía de aproximadamente 18 meses de duración que afectó gravemente a la producción agrícola y dificultó el acceso al agua; en los años 2015 y 2016, una serie de fuertes lluvias y tifones causaron inundaciones en el sur de Hwanghae y en el norte y en el sur de Hamgyong. Por su parte, en junio del año 2017, tras un periodo de fuerte sequía que perjudicó notablemente a la producción alimentaria de las provincias clave en el suroeste del país y que agravó la situación de desnutrición entre los sectores más vulnerables de la población: niños pequeños menores de cinco años, ancianos y mujeres embarazadas y lactantes, el gobierno norcoreano declaró un estado de emergencia nacional (United Nations, 2018). La FAO advirtió entonces que el país asiático había experimentado en el año 2017 un fuerte aumento de la inseguridad alimentaria al enfrentarse a la peor sequía desde 2001 (FAO, 2017) y que las partidas de ayuda alimentaria por parte de la Comunidad Internacional suponían únicamente una solución



a corto plazo dadas las pésimas condiciones económicas del país, su débil estructura organizacional e institucional y a los cada vez más frecuentes desastres naturales (FAO, 1998).

## 2.2. Las crisis nucleares de Corea del Norte y las sanciones del Consejo de Seguridad.

El problema nuclear de Corea del Norte ha sido una de las causas que ha tenido un mayor impacto en la situación socioeconómica del país, tanto a nivel interno como a nivel de relaciones con el exterior, puesto que dicha crisis pone, en cierto modo, en duda la integridad del régimen internacional de no proliferación, así como la seguridad de la población mundial. De acuerdo con el informe “*Estados Unidos y la crisis nuclear con Corea del Norte: ¿falta de rumbo o rumbo de colisión?*” del académico Pablo Bustelo (2003), en la actualidad se puede hablar de tres crisis nucleares de gran impacto:

- La primera crisis nuclear data de 1993-1994, momento en el que Corea del Norte se negó a pasar por una inspección del Organismo Internacional de Energía Atómica (OIEA), organismo con el que en su día firmó un acuerdo de garantías, incrementando las sospechas de que el país asiático disponía de más reservas de plutonio que las que había declarado. Esta crisis se resolvió en 1994 mediante la firma en Ginebra del conocido como Acuerdo Marco (*Agreed Framework*) entre Estados Unidos, bajo la administración Clinton, y Corea del Norte, por el que los norcoreanos se comprometían a congelar a detener todas sus investigaciones nucleares de carácter militar (Bustelo, 2003).
- La segunda crisis nuclear con Corea del Norte se sitúa en octubre de 2002. Tras la firma del Acuerdo Marco en 1994 y hasta ese momento, parecía que Corea del Norte estaba cumpliendo con el acuerdo de congelar sus investigaciones nucleares en materia militar. Al margen de estas disposiciones, se sabe que en este periodo de tiempo Corea del Norte llevó a cabo el desarrollo de un programa de misiles y exportación de los mismos, así como de sus componentes y tecnologías, a países como Irán, Siria o Yemen. Sin embargo, el evento determinante de esta crisis nuclear se sitúa en el descubrimiento del programa secreto de enriquecimiento de uranio que

estaba siendo desarrollado y que se contraponía a las cláusulas del Tratado de No Proliferación nuclear (TNP), destinado a paralizar la propagación de técnicas y *know-how* capaces de producir armamento atómico y que, en caso de ser utilizados, podrían llegar a causar un holocausto nuclear. Como condición para abandonar dicho programa nuclear, el gobierno norcoreano exigía, entre otras cosas, que los Estados Unidos le garantizaran que no iba a darse una agresión provisoria, garantizándose la paz y la estabilidad entre los dos países. Sin embargo, la administración Bush optó por paralizar los envíos de petróleo pactados en 1994 en el Acuerdo Marco, causando la reacción de Corea del Norte, quien respondió mediante amenazas y cumplió con la reactivación de la central de Yongbyon, con la expulsión de los inspectores de la OIEA y con el despliegue y aproximación de su armamento hacia la zona desmilitarizada próxima al paralelo 38 (Bustelo, 2003). La mala relación de Corea del Norte con el gobierno estadounidense, en conjunto con las disputas provocadas por las inspecciones de disposiciones nucleares no registradas, hicieron que en enero de 2003 Corea del Norte abandonase el TNP, incrementando así la tensión con Occidente. Asimismo, en el año 2003 el Consejo de Seguridad de las Naciones Unidas comenzó a hacerse partícipe y a hacer un seguimiento de la crisis nuclear con Corea del Norte. Por su parte, el país asiático continuó con sus maniobras ajenas a cualquier restricción u acuerdo internacional, entre las que destaca su continuidad en la prueba de misiles y el reconocimiento de posesión de armamento nuclear. Ante la posibilidad de ser sancionado, Corea del Norte recurrió – y a día de hoy sigue recurriendo – a la amenaza de desencadenar una nueva guerra mundial. Sin embargo, debido a la deplorable situación socioeconómica que atraviesa el país y que afecta de manera directa a la población civil, en agosto de 2004 Corea del Norte decide paralizar su programa nuclear a cambio de recibir ayuda internacional y de que se le rebajen las sanciones. Sin embargo, Estados Unidos decide no ceder ante las peticiones del país asiático hasta que este sea capaz de verificar un completo y permanente desmantelamiento de su programa nuclear (Bustelo, 2003).

- Por su parte, la tercera crisis nuclear con Corea del Norte comienza en el año 2006 y perdura a día de hoy. El punto de partida se sitúa en el año 2006 cuando Corea del Norte asegura públicamente haber probado con éxito un

arma nuclear. Como respuesta, el Consejo de Seguridad de las Naciones Unidas dicta un fallo para la imposición de sanciones. Desde entonces, se han sucedido en Corea del Norte una serie de eventos relacionados con su programa nuclear que le han llevado a ser sancionado en numerosas ocasiones como, por ejemplo, la promesa de abandono de su principal reactor nuclear a cambio de ayuda internacional, el descubrimiento de una instalación en la que se estaba llevando a cabo el desarrollo de enriquecimiento nuclear, los continuos ensayos nucleares y la cada vez más tensa relación con Estados Unidos bajo la presidencia de Donald Trump y que repercute de manera directa en el panorama internacional (CNN, 2016).

Con el fin de tener un claro control y supervisión en materia sancionadora, el 14 de octubre de 2006 el Consejo de Seguridad de las Naciones Unidas aprobó en su 5551ª sesión la Resolución 1718 (2006) un Comité cuya toma de decisiones se realiza por consenso entre los 15 miembros del Consejo de Seguridad que lo integran y que engloba las siguientes funciones dentro de su mandato:

- “Adoptar medidas apropiadas respecto de la información relativa a presuntas violaciones de las sanciones.
- Examinar las notificaciones y solicitudes de exenciones de las sanciones y decidir al respecto.
- Designar a las personas y entidades que cumplan los criterios de inclusión que figuran en las resoluciones pertinentes.
- Examinar los informes presentados por los Estados Miembros de conformidad con las resoluciones pertinentes.
- Examinar los informes presentados por el Grupo de Expertos.
- Informar al Consejo de Seguridad cada 90 días.
- Llevar a cabo actividades de divulgación”. (Consejo de Seguridad de las Naciones Unidas, 2006)

Las sanciones que le han sido impuestas a Corea del Norte por el Consejo de Seguridad de las Naciones Unidas se han establecido a lo largo de los años a través de una serie de resoluciones recogidas en la página web oficial del Consejo de Seguridad de las Naciones Unidas en su apartado de Órganos Subsidiarios, concretamente en el Comité

del Consejo de Seguridad establecido en virtud de la resolución 1718 (2006), y que a grandes rasgos se agrupan en materias tan diversas como:

“el suministro, la venta y la transferencia a Corea del Norte de artículos de lujo, de armas, de artículos relacionados con actividades nucleares; la prohibición de servicios de aprovisionamiento como el combustible o suministros, la prohibición del propio uso de aeronaves o busques norcoreanos, así como del reclamo de cualquiera de sus servicios; la congelación de las redes de proliferación a través del control y restricción de la actividad diplomática y de los profesionales que la ejercen; etc.” (Consejo de Seguridad de las Naciones Unidas, 2006).

A pesar de la multitud de sanciones impuestas por el Consejo de Seguridad de la ONU a Corea del Norte y las consecuencias que todas ellas tienen sobre la población civil norcoreana, son las sanciones económicas y financieras las que adquieren una mayor relevancia a la hora de hablar de un posible impacto sobre el volumen de asistencia alimentaria internacional que recibe el país asiático, y que afecta directamente a su población al empeorar – o por lo menos, al no mejorar – la situación de hambruna y malnutrición que sufren particularmente los sectores más vulnerables de la población: niños pequeños, ancianos y mujeres embarazadas o lactantes. De acuerdo con el Comité del Consejo de Seguridad establecido en virtud de la resolución 1718 (2006), a nivel económico y financiero se establecen sanciones referentes a la “congelación de activos como bienes tangibles, intangibles, muebles, inmuebles, efectivos o potenciales, fondos y recursos económicos de las entidades del gobierno norcoreano” (Consejo de Seguridad de las Naciones Unidas, 2006). De hecho, en julio de 2017, el Programa Mundial de Alimentos (WFP) anunció que con motivo de las sanciones se había visto obligado a reducir las partidas de asistencia alimentaria a Corea del Norte por haber recibido únicamente un tercio de los fondos solicitados para poder financiar sus programas de ayuda (Europa Press, 2017). Por su parte, Tomás Ojea Quintana, relator especial de la ONU sobre la situación de los derechos humanos en Corea del Norte, ha relatado en diversas ocasiones cómo debido a las sanciones, los trabajadores de asistencia humanitaria en el país asiático se han visto obligados a superar grandes obstáculos para poder conseguir suministros y efectuar transacciones financieras. De igual forma, dado el difícil acceso de la población a sus necesidades básicas, entre las

que se incluyen las raciones de alimentos, Quintana le solicitó a Corea del Norte en marzo de 2018 que abriese fronteras para que los mecanismos especializados de la ONU pudiesen entrar para tratar de controlar y estabilizar la situación (Noticias ONU, 2018).

### 3. Asistencia alimentaria a Corea del Norte.

La población civil de la República Popular Democrática de Corea es víctima desde hace varias décadas un grave problema de inseguridad alimentaria que afecta de manera especial a la población de las zonas rurales y a sus sectores más vulnerables: niños pequeños o lactantes, ancianos y mujeres embarazadas. De acuerdo con el WFP<sup>2</sup>, en la actualidad, “aproximadamente el 70% de la población norcoreana sufre de inseguridad alimentaria y en torno al 41% sufre de malnutrición crónica” (WFP, 2018). De hecho, la práctica totalidad de las partidas de ayuda alimentaria internacional que se ha enviado a Corea del Norte a lo largo del tiempo ha tenido como objetivo principal el cubrir las necesidades nutricionales de estos sectores más vulnerables, y las provincias que más volumen de asistencia han recibido han sido Pyongan del Norte y Pyongan del Sur, seguidos por el Hamgyong del Sur, Kangwon, Hwanghae del Norte y Hwanghae del Sur (United Nations, 2018). Estos altos niveles de inseguridad se deben, en parte, a un clima y a una serie de eventos climatológicos poco favorecedores, a una orografía en la que priman los terrenos montañosos y a una producción agrícola poco desarrollada caracterizada por unos niveles de mecanización muy deficiente. Como consecuencia, el país asiático se ha visto obligado en numerosas ocasiones a solicitar asistencia alimentaria internacional. Sin embargo, la situación política en Corea del Norte y su repercusión a nivel internacional ha dificultado en numerosas ocasiones las labores y los flujos de asistencia (WFP, 2018). De acuerdo con la Organización para la Cooperación y el Desarrollo Económicos (OCDE), por norma general la ayuda alimentaria está conformada por préstamos y donaciones que se ajustan a los términos generales de la Ayuda Oficial para el Desarrollo (AOD). En cuanto a la colocación y empleo de la ayuda alimentaria, la OCDE hace una clara distinción entre: los programas de ayuda alimentaria, los proyectos de ayuda alimentaria y la ayuda alimentaria de socorro. Mientras que los programas de ayuda alimentaria tienden a tratarse de cesiones de bienes o de soporte presupuestario, los proyectos de ayuda alimentaria persiguen un objetivo concreto puesto que están dirigidos a un público y/o área específicos y se materializan en tareas que guardan relación con la atenuación de la pobreza y la previsión de catástrofes. Por su parte, la ayuda alimentaria de emergencia se caracteriza

---

<sup>2</sup> El Programa Mundial de Alimentos (WFP) lleva actuando en Corea del Norte desde noviembre de 1995 y es el órgano a través del cual se gestiona la mayor parte de la asistencia alimentaria que recibe el país.

por una asignación independiente entre los receptores y persigue ayudar a personas que han sobrevivido a algún tipo de catástrofe (OECD, 2018).

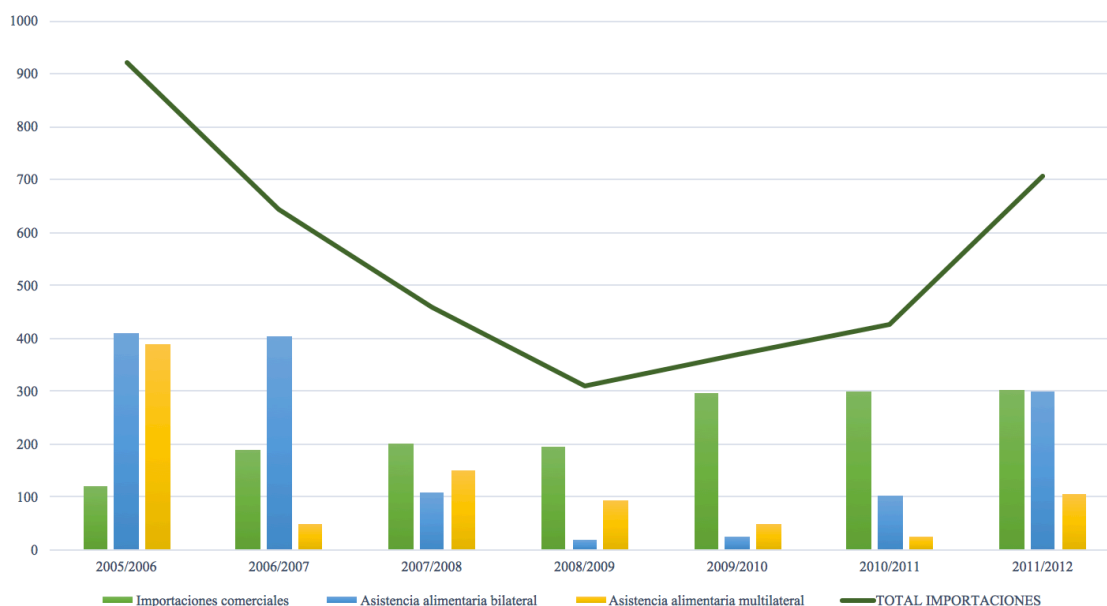
Así pues, en las últimas décadas, la ayuda alimentaria internacional se ha vuelto imprescindible para ayudar al régimen de Pyongyang y a su población civil a hacer frente a la escasez de alimentos. En el año 1995, el gobierno norcoreano estableció una oficina de un comité conocido como *Flood Damage Rehabilitation Committee (FDRC)* con el fin de tramitar la contribución exterior que recibía, incluyendo las partidas de ayuda alimentaria, para posteriormente canalizarla a través de instituciones creadas a tal efecto y del Sistema Público de Distribución (SPD). Asimismo, durante los años de mayor hambruna, el apoyo prestado por aquellas Organizaciones No Gubernamentales (ONGs) que no tenían presencia directa en Corea del Norte se gestionó a través de una sección independiente del WFP conocida como la *Food Aid Liaison Unit (FALU)* (FAO, 1998). Por otro lado, es preciso destacar la evolución de las partidas de asistencia alimentaria al país asiático a lo largo de los años. A medida que el problema de la inseguridad alimentaria y de la desnutrición de la población norcoreana se volvía crónico, cada vez resultaba más necesaria la diversificación de la ayuda; pasando de ser en un primer momento principalmente partidas de cereal, a tratarse de entregas de cereal y de otros nuevos componentes (medidos en su equivalente en toneladas de cereal), que permitiesen así rebajar las carencias nutricionales de la población civil (FAO, 1999).

El proceso de suministro de la ayuda alimentaria externa en Corea del Norte y su posterior supervisión no les ha resultado una tarea fácil a los proveedores de asistencia. A lo largo de los años, los donantes se han tenido que enfrentar a numerosas limitaciones y, en algunas ocasiones, al bloqueo de su acceso. De igual forma, su tarea se ha vuelto más complicada en los últimos tiempos en los que el país asiático se ha visto sometido a una serie de sanciones internacionales. Con el fin de evaluar la necesidad real de asistencia de Corea del Norte y su cuantía exacta, la comunidad de donantes ha de tener acceso al territorio. Sin embargo, cualquier visita al terreno ha de ser previamente autorizada y controlada en todo momento por algún miembro del Gobierno, prohibiéndose en cualquier caso las visitas aleatorias. El desacuerdo entre las partes – donantes y Gobierno norcoreano - sobre qué terreno visitar y en qué momento hacerlo ha suscitado que en cuantiosas ocasiones se bloquee el acceso a partidas de

ayuda. Por ejemplo, en el año 1998 el número de localidades que tenían denegada la programación y entrada de partidas de ayuda alimentaria al país asiático ascendía a 211. Asimismo, muchas veces se ha dado el caso de que se ha programado la asistencia alimentaria para un municipio, pero, a la hora de la verdad, se ha impedido su entrega. Desde Corea del Norte justifican estas limitaciones y bloqueos como medidas de defensa ante una posible amenaza contra su seguridad nacional (FAO, 1998). Todo esto, sumado a la opacidad y hermetismo que caracteriza a Corea del Norte y, consecuentemente, a la dificultad de conseguir una información veraz sobre la situación real del país y de su población, hace que cada vez se torne más necesaria una verdadera colaboración entre el Sistema de las Naciones Unidas y el Gobierno norcoreano. Dicha colaboración haría más fácil y efectivo el proceso de suministro y supervisión de la ayuda alimentaria internacional (FAO, 1998). Así pues, en el gráfico 3.1. *Total de importaciones de cereal 2005-2012* se muestra la progresión del volumen aproximado de importaciones de cereal que ha realizado Corea del Norte en los últimos años de los que se dispone información, así como el volumen de ayuda alimentaria, tanto bilateral como multilateral. En este punto, es preciso incidir de nuevo en el hermetismo del régimen de Pyongyang para obtener información oficial transparente y verídica en su totalidad.



**Gráfico 3.1. Total de importaciones de cereal 2005-2012 (miles de toneladas)**



Fuente: elaboración propia a partir de datos obtenidos del “*Special report: FAO/WFP crop and food security assessment mission to the Democratic People’s Republic of Korea*”.

(FAO, 2011).

Como se puede observar en el gráfico, el volumen total de importaciones de alimento - concretamente de cereal- presenta una notable caída en plena tercera crisis nuclear. A partir del año 2006, el volumen de ayuda alimentaria (bilateral y multilateral) se reduce notablemente como consecuencia, en parte, de las dudas, el miedo y el sentimiento de amenaza que genera el programa nuclear de Corea del Norte a la Comunidad Internacional y las sanciones impuestas por el Consejo de Seguridad con motivo de dicho programa. Pese a que la ayuda alimentaria bilateral alcanza su pico más bajo en el año 2008/2009 con un volumen total inferior a las 50.000 toneladas de cereal, se observa cómo a partir de entonces comienza a recuperarse lentamente hasta alcanzar su posición más alta en el año 2011/2012 desde el comienzo de la tercera crisis nuclear con un volumen de aproximadamente 300.000 toneladas de cereal. Ejemplo de esta caída de la ayuda bilateral y su posterior recuperación es el caso de Estados Unidos. Entre los años 1995 y 2005, Estados Unidos, quien canalizaba la ayuda que enviaba a través del Programa Mundial de Alimentos (WFP) había sido el principal suministrador de alimentos para Corea del Norte. Sin embargo, debido a la incertidumbre que les generaba el programa nuclear y bajo las sospechas de que la ayuda que enviaban al país asiático no llegaba a su destino, fueron invitados por el gobierno norcoreano a

abandonar el país. En el año 2008/2009, tras alcanzar un acuerdo por el que Corea del Norte se comprometía a tener un mayor control sobre el destino de las partidas de ayuda recibida, Estados Unidos decidió retomar el envío de ayuda a partir de junio de 2008 (El Mundo, 2008). No obstante, en este punto es necesario mencionar el hecho de que a estas alturas Estados Unidos había sido sustituido por China como el principal suministrador de alimentos a Corea del Norte. Por otro lado, es preciso destacar que el notable incremento del volumen de ayuda alimentaria (bilateral y multilateral) que se experimenta en el año 2011/2012 se debe a una sucesión de diversos acontecimientos como, por ejemplo, un considerable aumento de los precios de los alimentos a nivel global, en conjunto con una serie de eventos climatológicos (un fuerte invierno) que asolaron al país asiático, así como el comienzo de la evaluación de la seguridad alimentaria de Corea del Norte por una serie de agencias de la ONU, que hicieron que Corea del Norte se viese obligada a solicitar nuevamente ayuda alimentaria. Esta nueva solicitud de asistencia fue realizada tanto a organizaciones internacionales como a países con los que mantenía relaciones diplomáticas y a Estados Unidos (BBC, 2011), quien había suspendido nuevamente hacía dos años el envío de ayuda humanitaria (dentro de la que se incluye la ayuda alimentaria) al país asiático por nuevas sospechas de que los alimentos donados no estaban siendo entregados a las personas que los necesitaban.

### **3.1. Misión conjunta de la FAO y el WFP.**

La República Popular Democrática de Corea ha dependido a lo largo de los años de importantes flujos de asistencia alimentaria bilateral y multilateral. La Organización de las Naciones Unidas para la Alimentación (FAO) y el Programa Mundial de Alimentos (WFP), son dos de los actores más relevantes en la evaluación del estado de la seguridad alimentaria y de la canalización de la ayuda alimentaria a Corea del Norte. A lo largo de los años, han colaborado en una misión conjunta para la evaluación de cosechas y la seguridad alimentaria en el país asiático, estimando las necesidades nutricionales de la población civil – centrados en las áreas rurales y en los sectores más vulnerables de la población -, el déficit de alimentos por cubrir y los flujos necesarios de asistencia alimentaria internacional. A continuación, se presenta un resumen de los datos disponibles aportados por la misión en las últimas décadas y que se encuentran

recogidos en informes oficiales de la misión conjunta de la FAO y el WFP. Se torna preciso destacar nuevamente la dificultad que se presenta en este Trabajo de Fin de Grado para obtener datos oficiales que estén completos y sean verídicos en su totalidad de un país tan complejo, opaco y hermético como Corea del Norte.

En el año 1995/1996, los problemas en el sector agrario, fuertemente agravados por las inundaciones que asolaron a Corea del Norte, hicieron que el país precisase de solicitar asistencia alimentaria internacional en sus tres modalidades: programas y proyectos de ayuda alimentaria y ayuda alimentaria de emergencia, con el objetivo de centrarse en los grupos de personas más propensas a la inseguridad alimentaria como los niños pequeños, las mujeres embarazadas y lactantes y los agricultores que han perdido sus cosechas y que no tienen acceso al Sistema Público de Distribución (SPD). En octubre de 1995 la FAO y el WFP aprobaron de manera conjunta un programa de ayuda alimentaria de emergencia a través del cual se dictó la necesidad de suministrar a Corea del Norte 20.250 toneladas de arroz y 675 toneladas de aceite vegetal para cubrir durante tres meses las necesidades de 500.000 de las víctimas por las inundaciones. Sin embargo, del total requerido, sólo se llegó a cubrir el 25,38% de la cantidad de arroz y nada de la de aceite vegetal (FAO, 1995). Por otro lado, se requirió el establecimiento de un proyecto de ayuda alimentaria compuesto por 25.000 toneladas de trigo y maíz, así como de una determinada cantidad de latas de conserva de pescado que permitiesen satisfacer las necesidades alimenticias básicas de todos los civiles que trabajaban en las zonas rurales para reparar los daños causados por las inundaciones en los campos de cultivo (FAO, 1995). Asimismo, el Gobierno norcoreano solicitó un programa de ayuda alimentaria de 1,2 millones de toneladas de cereales para poder distribuirlo a través de su Sistema Público de Distribución (SPD). Sin embargo, a 22 de diciembre de 1995, sólo Suiza había contribuido a este programa de ayuda con 8.000 toneladas de arroz (FAO, 1995).

Las lluvias torrenciales y las inundaciones del año 1996/1997, en conjunto con las consecuencias de las inundaciones del año anterior, hicieron que en el Gobierno norcoreano permitiese a sus municipios por primera vez en 1996 el canje de bienes por alimentos con los países vecinos, principalmente con China a fin de paliar las consecuencias de los desastres naturales agravantes de la situación de seguridad alimentaria en el país. Del mismo modo, se permitió a las diferentes localidades valerse

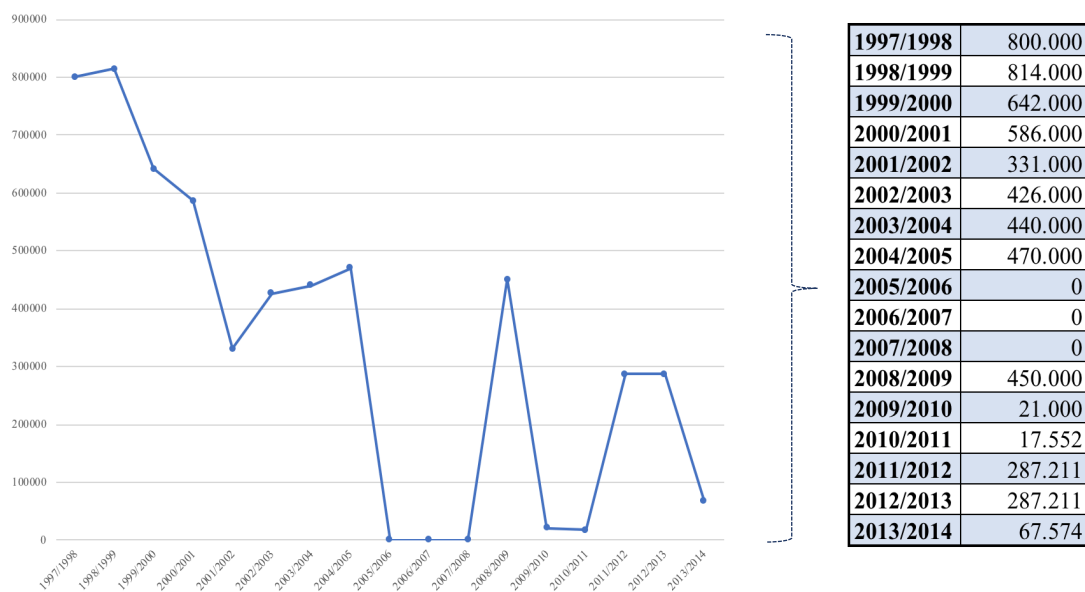
de sus reservas financieras para la importación de alimentos, principalmente de cereales (FAO, 1996). Dichas importaciones, consideradas como un programa de ayuda alimentaria, se estimaron en las 523.000 toneladas. Por otro lado, se estimó un volumen de ayuda alimentaria de emergencia de 165.000 toneladas procedente de distintos organismos - gubernamentales y no gubernamentales -, así como del sistema de las Naciones Unidas. Sin embargo, en septiembre de 1996, del total de 1.471.000 toneladas que había sido estimado como necesario por la FAO y el WFP para cubrir las necesidades nutricionales básicas de la población más sensible, sólo se había conseguido cubrir el 57,67% (FAO, 1996).

Por otro lado, de acuerdo con los datos obtenidos a partir de los distintos informes oficiales “*Special report: FAO/WFP crop and food security assessment mission to the Democratic People’s Republic of Korea*” de la misión conjunta de la FAO y el WFP, en el gráfico 3.2. *Misión FAO/WFO: ayuda alimentaria a Corea del Norte 1997-2014* se puede observar la evolución de las partidas de asistencia alimentaria registradas y gestionadas por estos organismos y programas de la ONU para este periodo de tiempo en sus distintas modalidades. No obstante, es preciso mencionar que la información extraída de estos informes -a partir de la cual se ha elaborado la gráfica- queda sujeta a la situación y a las condiciones políticas y económicas de Corea del Norte; las cuales, en alguna ocasión, han obligado a paralizar la misión por un periodo de tiempo determinado (2005-2008)<sup>3</sup>. Asimismo, destacar que este periodo coincide con la primera serie de sanciones impuestas por el Consejo de Seguridad de la ONU entre los años 2006 y 2009, y que se centraron principalmente en materia militar (embargo de armas) y en materia económica (congelación de activos financieros). Así pues, a continuación se procede a realizar un análisis anual detallado del volumen de asistencia alimentaria formalizada por la FAO y el WFP que recibió Corea del Norte entre los años 1997 y 2014, y que incluye también las importaciones de cereal realizadas por el propio país asiático y el déficit pendiente por cubrir con el fin de acabar con los desajustes nutricionales de la población civil norcoreana y la situación de inseguridad alimentaria.

---

<sup>3</sup> A pesar de que la misión conjunta de la FAO y el WFP no presente ningún informe para los años 2005-2008, Corea del Norte continuó recibiendo asistencia alimentaria, aunque esta resultase muy inferior a la de años previos y no aparezca reflejada en estos informes oficiales.

**Gráfico 3.2. Misión FAO/WFO: ayuda alimentaria a Corea del Norte 1997-2014 <sup>4 5</sup>**  
(toneladas de cereal)



Fuente: elaboración propia a partir de datos obtenidos de los informes oficiales de la misión conjunta de la FAO y el WFP “*Special report: FAO/WFP crop and food security assessment mission to the Democratic People’s Republic of Korea*” entre los años 1997 y 2014

En el año 1997/1998, como consecuencia de los problemas económicos y financieros en materia de divisas y de los desastres naturales que asolaron al país asiático en años anteriores, Corea del Norte fue partícipe de una reducción de las existencias de cereales de su Sistema de Distribución Pública (PDS), llegando a ser insuficientes para cubrir las necesidades alimenticias de la población y, por tanto, viéndose obligados a recurrir a la importación de alimentos, entre la que se incluye la asistencia alimentaria. De acuerdo con datos oficiales de la FAO, la cuantía total de cereales de producción propia e importados en este año se situó por debajo de la cuantía mínima recomendada de 5.000.000 toneladas, ascendiendo a los 4.500.000 toneladas. De esta suma, 800.000 toneladas se correspondían a la asistencia alimentaria (bilateral y multilateral) (FAO, 1997). Por su parte, la escasez de alimentos en el año 1998/1999 fue resultado, en cierto modo, de los efectos de un tifón y de la sequía del verano de 1997. Sin embargo, en contraste con la situación general de precariedad alimentaria que caracterizaba al país en esta época, los expertos indicaban que en el año 1998 los índices de desnutrición

<sup>4</sup> Entre los años 2005 y 2008 se produjo un parón en la misión conjunta de la FAO y el WFP para la evaluación de cosechas y la seguridad alimentaria en el país asiático.

<sup>5</sup> En el Gráfico 3.2. *Misión FAO/WFO: ayuda alimentaria a Corea del Norte 1997-2014* no se incluyen las toneladas de cereal importadas por el propio país.

infantil eran mínimos en Corea del Norte. Tal disonancia puede atribuirse al éxito de los programas de asistencia alimentaria internacional que velan por la seguridad de los sectores de la población más vulnerables a la escasez de alimentos: niños en edad escolar, personas mayores y mujeres embarazadas o lactantes. La misión conjunta de la FAO y el WFP estimó que las importaciones de cereal en el año 1998 en Corea del Norte ascendieron a 500.000 toneladas. Por otro lado, se estima que la cuantía total de ayuda alimentaria prometida y entregada para ese año en el país asiático se situó en las 814.000 toneladas de cereal, de las cuales 100.000 toneladas procedieron de China en forma de asistencia bilateral, 86.000 toneladas de la Unión Europea y 352.000 toneladas del Programa Mundial de Alimentos (FAO, 1998). En cuanto a la asistencia alimentaria a Corea del Norte para el año 1999/2000, esta se estimó en aproximadamente 642.000 toneladas de cereal, resultando una cifra inferior a las 740.000 toneladas consideradas como necesarias para contrarrestar las deficiencias nutricionales de la población en ese año (FAO, 1999). Asimismo, en lo concerniente al año 2000/200, este se consolidó como el año con la peor cosecha, precisando del mayor volumen de importaciones de cereales (maíz, trigo y arroz) desde 1997. Del total de 1.331.000 toneladas de cereales necesarias para cubrir la deficiencia nutricional de los sectores más vulnerables de la población norcoreana en ese año, 586.000 toneladas se entregaron en forma de asistencia alimentaria internacional y 210.000 toneladas se correspondieron con la capacidad comercial de importación propia del país, dejando por cubrir un déficit de 535.000 toneladas (FAO, 2000). Por otro lado, hay que destacar el hecho de que desde el año 1995 hasta el año 2000, el valor total de las operaciones de asistencia alimentaria de emergencia asciende a una cuantía superior a los 815 millones de dólares estadounidenses (FAO, 2000).

La mejora de la producción nacional de alimentos hizo que en el año 2001/2002 la asistencia alimentaria internacional a Corea del Norte se centrara nuevamente de manera especial en los sectores más vulnerables de la población: niños, ancianos y mujeres embarazadas o lactantes, con la diferencia de que, en esta ocasión, puso su foco en aquellos residentes en las zonas urbanas en vez de en las zonas rurales. La Misión conjunta de la FAO y el WFP observó que, pese a que la ayuda alimentaria de emergencia ascendía a 331.000 toneladas de cereales, el déficit no cubierto era aún muy grande (1.370.000 toneladas) (FAO, 2001) y que debía ser considerado muy seriamente dado su gran impacto sobre la salud y bienestar de los sectores más vulnerables de la

población norcoreana. De igual modo, y a pesar del saneamiento del sistema productivo nacional, la producción de cereales en el año 2002/2003 en Corea del Norte continuaba siendo inferior a las necesidades mínimas de consumo de su población, que en esos momentos se estima que ascendía a los 23,3 millones de personas. La diferencia entre las necesidades nutricionales de los civiles y la producción total de alimentos del país dejaba entonces un déficit de 1.084.000 toneladas de cereales a cubrir. De ese total, y dada la baja capacidad de importación de Corea del Norte por la que únicamente 100.000 toneladas fueron cubiertas a través de este método; 300.000 toneladas de cereales (tonelada de arroz importadas a modo de préstamo desde la República de Corea - Corea del Sur-) tuvieron que ser cubiertas a través de importaciones realizadas en condiciones de favor y 126.000 toneladas de cereales a través de asistencia alimentaria internacional. A pesar de esto, en el periodo 2002/2003 quedaron pendientes de cubrir un total de 558.000 toneladas de cereales (FAO, 2002). En referencia al año 2003/2004, la diferencia entre las necesidades mínimas de consumo de la población norcoreana y el nivel de producción de cereales dio lugar a un déficit inicial de 944.000 toneladas de cereales. La capacidad nacional de importación del país asiático continuaba siendo muy limitada, de modo que solamente 100.000 toneladas de cereales del total del déficit fueron cubiertas a través de importaciones propias. Por otro lado, las importaciones realizadas en condiciones de favor ascendieron a las 300.000 toneladas de cereales (tonelada de arroz importadas a modo de préstamo desde Corea del Sur) y la asistencia alimentaria internacional se estimó en 140.000 toneladas. La diferencia entre el déficit total y lo cubierto a través de importaciones, importaciones en condiciones de favor y asistencia alimentaria dejaba a 30 de octubre de 2003 un déficit final sin cubrir de 404.000 toneladas de cereales (FAO, 2003). Asimismo, con el fin de cubrir las necesidades alimentarias de la población norcoreana en el año 2004/2005, poniendo un énfasis especial en los sectores más vulnerables de la población, se estimó que hicieron falta aproximadamente 897.000 toneladas de cereales, de las cuales 300.000 toneladas se cubrieron a través de importaciones en condiciones de favor y 170.000 toneladas de cereales en forma de asistencia alimentaria internacional (FAO, 2004). Sin embargo, a pesar de los esfuerzos y de la ayuda internacional, a final de año aún restaba un elevado déficit nutricional por cubrir.

Tras varios años sin actividad, en el año 2008/2009 la FAO y el WFP retomaron su misión conjunta para la evaluación de cultivos y suministros alimentarios para la

población norcoreana, concluyendo que la producción de alimentos estaba descendiendo sustancialmente y estimando que, para este periodo de tiempo, la necesidad de importación de alimentos — medida en su equivalente en toneladas de cereal — ascendía a 1.786.000 toneladas. De este total, aproximadamente 500.000 toneladas se cubrieron a través de las importaciones nacionales realizadas por el propio país y que 450.000 toneladas fueron obtenidas a través de distintos flujos de asistencia alimentaria. A pesar de esto, el país presentó a finales de año un déficit por cubrir de 836.000 toneladas de cereal (FAO, 2008). De igual forma, pese a que en un primer momento se esperaba que se produjese una mejora en el volumen de producción de alimentos gracias a la mejora de algunos recursos agrícolas, finalmente esta se vio truncada debido a una serie de eventos climáticos adversos, elevando a 867.000 toneladas de cereales el déficit alimentario nacional pendiente por cubrir en el año 2009/2010. De este total, únicamente 21.000 toneladas de cereales fueron cubiertas a través de algún método de asistencia alimentaria internacional (FAO, 2010) . Por su parte, a principios del año 2011 y con motivo de una serie de eventos climatológicos como las lluvias torrenciales y un invierno duro con un frío prolongado, el país asiático se vio obligado a solicitar nuevamente asistencia alimentaria de emergencia. En esa misión, el WFP distribuyó entre la población de una serie de distritos productos alimenticios enriquecidos equivalente a 14.487 toneladas de cereales. En este punto es preciso destacar el papel que desarrollaron diversas ONGs internacionales, residentes y no residentes, al desarrollar proyectos de asistencia alimentaria tras haber sido contactadas por el gobierno de Corea del Norte para responder a la escasez de alimentos derivada de los eventos climatológicos (FAO, 2011). Se estima que un total de 497 toneladas de asistencia alimentaria fueron entregadas a través de ONGs residentes y 2.568 toneladas a través de ONGs no residentes. En el año 2011/2012, las principales fuentes de asistencia alimentaria bilateral fueron China (incluido Taiwán) y Rusia. Mientras que China hizo entrega de 253.211 toneladas de cereales (maíz y arroz), Rusia entregó un total de 34.000 toneladas de trigo. Asimismo, es preciso mencionar que, antes del año 2009, Corea del Norte había recibido por parte de la República de Corea – Corea del Sur – una media anual de aproximadamente 400.000 toneladas de arroz, bien en forma de asistencia bilateral o bien en forma de asistencia multilateral adicional a través del WFP. Sin embargo, las tensiones políticas entre los dos países y la prohibición de comercio en el año 2011 hicieron que el volumen de ayuda se redujese considerablemente a partir del año 2010 (FAO, 2012). Por otro lado, el año 2012/2013



se caracterizó por presentar unas cifras similares a las del año anterior en materia de asistencia alimentaria bilateral. China se posicionaba nuevamente como el país que más soporte ofrecía a Corea del Norte en materia de ayuda alimentaria y no alimentaria, haciendo entrega junto a Taiwán de una media de 253.211 toneladas de cereales (maíz y arroz). Asimismo, Rusia entregó una media de 34.000 toneladas de cereal, concretamente de trigo (FAO, 2012). La ayuda alimentaria bilateral para el año 2013/2014 tuvo como actor principal a China, quien entregó una media de 60.724 toneladas de cereal (maíz, arroz y soja). Vietnam también hizo entrega de un total de 5.000 toneladas de arroz y Mongolia de un total de 1.850 toneladas de harina de trigo (FAO, 2013).

En la actualidad, a pesar de que aún existe un alto déficit alimentario por cubrir y, consecuentemente, un alto grado de inseguridad alimentaria entre la población civil norcoreana; en conjunto con una situación política y económica y una postura a nivel internacional poco favorecedora, el Programa Mundial de Alimentos ha prometido seguir colaborando en el país asiático a lo largo de todo el 2018 con el fin de poder erradicar el hambre y reducir la malnutrición de la población civil norcoreana prácticamente en su totalidad para el año 2030. Con este objetivo, el WFP pretende llevar a cabo en los próximos años tres estrategias distintas que centrarán su atención en:

- “mejorar estado nutricional de las mujeres embarazadas y lactantes,
- reducir los riesgos y mejorar la seguridad alimentaria de las personas más vulnerables en las zonas más propensas a los desastres naturales
- y mejorar acceso a los alimentos a las personas afectadas por la crisis alimentaria a lo largo del año” (WFP, 2018).

La ONU insta igualmente a colaborar a corto plazo con el propio régimen norcoreano con el fin de que el país logre expandir su propia producción de alimentos, consiguiendo así que los niveles de aprovisionamiento sean suficientes para que su población pueda alimentarse de manera adecuada y que ningún ciudadano sea privado de su derecho a la alimentación (United Nations, 2016).

## 4. Conclusiones.

La población civil de la República Popular Democrática de Corea es víctima desde hace varias décadas de un grave problema de inseguridad alimentaria que afecta de manera especial a la población de las zonas rurales y a sus sectores más vulnerables: niños pequeños o lactantes, ancianos y mujeres embarazadas. Según los últimos datos oficiales, a finales del año 2017 el 70% de la población norcoreana sufría de inseguridad alimentaria y un 41% de malnutrición crónica.

El alcance de estos niveles de inseguridad alimentaria se debe, en parte, a una serie de desastres naturales que se han sucedido en el país asiático entre los años 1995 y 2017. Destacan las fuertes inundaciones que asolaron al país entre los años 1994 y 1996 y que dejaron unas pérdidas económicas históricas, viéndose obligado el gobierno norcoreano a solicitar asistencia internacional por primera vez en el año 1995; así como las sequías de los años 2000 y 2001 que propiciaron la caída del sistema agrícola industrializado. A partir del año 2001, Corea del Norte ha sido víctima de diversos eventos climáticos que han agravado la situación de déficit alimentario de su población civil, alcanzando un punto álgido en el año 2017 cuando el país se enfrentó a la peor sequía desde el año 2001, derivando esto en una situación de emergencia nacional.

Por otro lado, los proveedores de asistencia alimentaria a Corea del Norte han visto dificultada su tarea en diversas ocasiones - limitaciones y bloqueos de las entregas - por la situación política que atraviesa el país y la repercusión de esta a nivel internacional. De hecho, a partir del año 2006 el Consejo de Seguridad de la ONU comenzó a sancionar al régimen norcoreano con motivo de su programa nuclear; influyendo algunas de estas sanciones – sobre todo las económicas y las financieras - en el volumen de ayuda alimentaria enviada, y dificultando la mejoría de la situación de hambruna y de malnutrición de la que es víctima la población. Las partidas de asistencia alimentaria comenzaron a decrecer a partir del año 2006 -justo después de la imposición de la primera serie de sanciones-, alcanzando su pico más bajo en el año 2008 y coincidiendo con el parón significativo de la misión conjunta de la FAO y el WFP para la evaluación de cosechas y la seguridad alimentaria en el país asiático.

Pese a las amenazas nucleares por parte de Corea del Norte, como respuesta a las sanciones y a las continuas tensiones y enfrentamientos con grandes potencias como Estados Unidos – uno de sus mayores proveedores de ayuda -, el volumen de asistencia alimentaria a Corea del Norte comenzó a repuntar a partir del año 2008. No obstante, esta recuperación ha presentado una serie de altibajos a lo largo de los años y aún no ha llegado a alcanzar los niveles anteriores a la imposición de las sanciones. A pesar de ello, y de que la última serie de sanciones de diciembre de 2017 elevó al máximo la tensión entre Estados Unidos y el régimen de Pyongyang, aún existe un alto grado de inseguridad alimentaria entre la población civil norcoreana; por lo que el Programa Mundial de Alimentos ha prometido seguir colaborando con el país asiático a lo largo de todo el 2018 a fin de poder erradicar el hambre y reducir la malnutrición de la población civil norcoreana prácticamente en su totalidad para el año 2030.

Finalmente, es necesario destacar que este Trabajo de Fin de Grado se terminó de redactar el día 12 de junio de 2018, fecha en la que Donald Trump, actual presidente de los Estados Unidos, y Kim Jong-un, actual gobernante de la República Popular Democrática de Corea, se reunieron en Singapur en una cumbre histórica sobre la desnuclearización de la península norcoreana, con el propósito de ponerle fin a más de medio siglo de hostilidad, marcado por diferentes periodos de tensión que alcanzaron su punto más crítico en el año 2017. Bajo las premisas de la declaración conjunta que ambos dirigentes suscribieron al clausurar la cumbre, Kim Jong-un se comprometía a proceder con la plena desnuclearización del territorio norcoreano a la vez que Donald Trump manifestaba su voluntad de aportarle a cambio garantías de seguridad (Vidal Liy, 2018). Por su parte, António Guterres, Secretario General de la ONU, declaraba ante la prensa que para que este proceso de paz y de desnuclearización triunfe, se precisa de “cooperación, compromiso y una causa común” (ONU, 2018). Asimismo, ha manifestado la intención de la organización de apoyar el proceso “de cualquier manera, incluso como organismo de verificación, si así lo solicitaran las partes” (ONU, 2018).

Este acontecimiento histórico podría darle un giro de 360 grados a la situación analizada a lo largo de todo el trabajo. Si finalmente Corea del Norte procede a la desnuclearización total y verificada de su territorio, se podría llegar a reducir la presión ejercida a nivel internacional sobre el país asiático, rebajando – si no, suprimiendo – las sanciones impuestas por el Consejo de Seguridad de la ONU y recuperando los niveles

de asistencia alimentaria previos a las sanciones. De este modo, se lograría alcanzar de una manera más rápida y simplificada el objetivo del WFP de erradicar el hambre y reducir la malnutrición de la población civil norcoreana prácticamente en su totalidad para el año 2030, a la vez que se alcanzaría a mejorar las relaciones diplomáticas de Corea del Norte con el resto de la Comunidad Internacional. Esto permitiría hacer una clara apología del paradigma transnacional en el que se ha sustentado este trabajo, definido por el declive del papel hegemónico del Estado nación en el panorama internacional, realzando en su lugar la importancia de una sociedad cooperativa, interdependiente y transnacional. Con todo ello, a partir de ahora será el impacto de este acontecimiento lo que marque las directrices de actuación de todos los actores estatales y no estatales en el panorama internacional.

## Bibliografía

- ACNUDH. (2014). *Corea del Norte: Comisión de la ONU documenta múltiples y continuos crímenes contra la humanidad, y pide que se acuda a la CPI*. Recuperado el Febrero de 2018, de Oficina del Alto Comisionado para los Derechos Humanos : <http://www.ohchr.org/SP/NewsEvents/Pages/DisplayNews.aspx?NewsID=14255&LangID=S>
- Amnistía Internacional. (2017). *Informe 2016/17 Amnistía Internacional. La situación de los derechos humanos en el mundo*. Amnistía Internacional. Amnistía Internacional.
- Avellaneda, M., & Araya, M. (2009). *Crisis Nuclear con Corea del Norte*. Centro Argentino de Estudios Internacionales, Programa Asia-Pacífico. El Cid.
- Ayllon, B. (2007). La Cooperación Internacional para el Desarrollo: fundamentos y justificaciones en la perspectiva de la Teoría de las Relaciones Internacionales. *Carta Internacional*, 2(2), 32-47.
- BBC. (11 de Febrero de 2011). *Corea del Norte en emergencia por crisis alimentaria*. Recuperado el 20 de Mayo de 2018, de BBC Mundo: [http://www.bbc.com/mundo/noticias/2011/02/110211\\_corea\\_norte\\_crisis\\_alimentaria\\_amab](http://www.bbc.com/mundo/noticias/2011/02/110211_corea_norte_crisis_alimentaria_amab)
- BBC. (22 de Diciembre de 2017). *La ONU impone nuevas sanciones a Corea del Norte que afectarán las importaciones de gasolina al país en un 90%*. Recuperado el Junio de 2018, de BBC News: <http://www.bbc.com/mundo/noticias-internacional-42460938>
- Bustelo, P. (2003). *Estados Unidos y la crisis nuclear con Corea del Norte: ¿falta de rumbo o rumbo de colisión?* Real Instituto Elcano de Estudios Internacionales y Estratégicos.
- CNN. (2016). *Cronología de la actividad nuclear de Corea del Norte*. Recuperado el 15 de Marzo de 2018, de Cable News Network: <http://cnnespanol.cnn.com/2016/01/07/cronologia-de-la-actividad-nuclear-de-corea-del-norte/>
- Consejo de Seguridad de las Naciones Unidas. (2006). *Labor y mandato del Comité*. Recuperado el 20 de Marzo de 2018, de Comité del Consejo de Seguridad

- establecido en virtud de la resolución 1718 (2006):  
<https://www.un.org/sc/suborg/es/sanctions/1718#summary%20designations>
- Consejo de Seguridad de las Naciones Unidas. (2006). *Sanciones*. Recuperado el 20 de Marzo de 2018, de Comité del Consejo de Seguridad establecido en virtud de la resolución 1718 (2006):  
<https://www.un.org/sc/suborg/es/sanctions/1718#summary%20designations>
- del Rosario Villamil Quiroz, J. (7 de julio de 2016). Gobernanza y Paradigma Transnacional. *Asociación Internacional para la Gobernanza, la Ciudadanía y la Empresa*(39).
- El Mundo. (17 de Mayo de 2008). *EEUU volverá a enviar ayuda alimenticia a Corea del Norte*. Recuperado el 20 de Mayo de 2018, de El Mundo Internacional:  
<http://www.elmundo.es/elmundo/2008/05/16/internacional/1210954098.html>
- Europa Press. (Julio de 2017). *La falta de fondos obliga al PMA a reducir la ayuda alimentaria a Corea del Norte*. Obtenido de Europa Press Internacional:  
<http://www.europapress.es/internacional/noticia-falta-fondos-obliga-pma-reducir-ayuda-alimentaria-corea-norte-20170731153028.html>
- FAO. (1995). *Special report - FAO/WFP crop and food supply assessment mission to the Democratic People's Republic of Korea*. Recuperado el 20 de Marzo de 2018, de GIEWS - Global Information and Early Warning System:  
<http://www.fao.org/docrep/004/W0051e/W0051e00.htm>
- FAO. (22 de Diciembre de 1995). *Special report - FAO/WFP crop and food supply assessment mission to the Democratic People's Republic of Korea*. Recuperado el 3 de Abril de 2018, de GIEWS - Global Information and Early Warning System: <http://www.fao.org/docrep/004/W0051e/W0051e00.htm>
- FAO. (6 de Septiembre de 1996). *Special Alert n° 270: Democratic People's Republic of Korea*. Recuperado el 4 de Abril de 2018, de GIEWS - Global Information and Early Warning System: <http://www.fao.org/docrep/004/w2706e/w2706e00.htm>
- FAO. (6 de Diciembre de 1996). *Special report - FAO/WFP crop and food supply assessment mission to the Democratic People's Republic of Korea*. Recuperado el 22 de Marzo de 2018, de GIEWS - Global Information and Early Warning System: <http://www.fao.org/docrep/004/W3690e/W3690e00.htm>
- FAO. (11 de Septiembre de 1997). *Special alert no. 277 FAO/WFP crop and food supply assessment mission to the Democratic People's Republic of Korea*.

- Recuperado el 19 de Mayo de 2018, de GIEWS - Global Information and Early Warning System: <http://www.fao.org/docrep/004/W6300e/W6300e00.htm>
- FAO. (11 de Septiembre de 1997). *Special report - FAO/WFP crop and food supply assessment mission to the Democratic People's Republic of Korea*. Recuperado el 3 de Abril de 2018, de GIEWS - Global Information and Early Warning System: <http://www.fao.org/docrep/004/W6300e/W6300e00.htm>
- FAO. (25 de Noviembre de 1998). *Corea del Norte sigue necesitando ayuda alimentaria aunque han mejorado las cosechas*. Recuperado el 22 de Marzo de 2018, de Organización de las Naciones Unidas para la Agricultura y la Alimentación: <http://www.fao.org/Noticias/GLOBAL/GW9832-s.htm>
- FAO. (25 de Junio de 1998). *FAO/WFP crop and food supply assessment mission to the Democratic People's Republic of Korea*. Recuperado el 20 de Mayo de 2018, de GIEWS - Global Information and Early Warning System: <http://www.fao.org/docrep/004/W9066e/W9066e00.htm#E12E5>
- FAO. (12 de Noviembre de 1998). *Special report - FAO/WFP crop and food supply assessment mission to the Democratic People's Republic of Korea*. Recuperado el 3 de Abril de 2018, de GIEWS - Global Information and Early Warning System: <http://www.fao.org/docrep/004/x0449e/x0449e00.htm#E61E4>
- FAO. (29 de Junio de 1999). *Special Report - FAO/WFP crop and food supply assessment mission to the Democratic People's Republic of Korea*. Recuperado el 20 de Mayo de 2018, de GIEWS - Global Information and Early Warning System: [http://www.fao.org/docrep/004/X2437e/X2437e00.htm#P308\\_17791](http://www.fao.org/docrep/004/X2437e/X2437e00.htm#P308_17791)
- FAO. (24 de Julio de 2000). *FAO/WFP crop and food supply assessment mission to the Democratic People's Republic of Korea*. Recuperado el 20 de Mayo de 2018, de GIEWS - Global Information and Early Warning System: [http://www.fao.org/docrep/004/x7813e/x7813e00.htm#P477\\_33774](http://www.fao.org/docrep/004/x7813e/x7813e00.htm#P477_33774)
- FAO. (3 de Septiembre de 2001). *FAO/WFP crop and food supply assessment mission to the Democratic People's Republic of Korea*. Recuperado el 20 de Mayo de 2018, de GIEWS - Global Information and Early Warning System: [http://www.fao.org/docrep/004/Y2248e/Y2248e00.htm#P878\\_39678](http://www.fao.org/docrep/004/Y2248e/Y2248e00.htm#P878_39678)
- FAO. (28 de Octubre de 2002). *FAO/WFP crop and food supply assessment mission to the Democratic People's Republic of Korea*. Recuperado el 20 de Mayo de 2018, de GIEWS - Global Information and Early Warning System: [http://www.fao.org/docrep/005/Y7843e/Y7843e00.htm#P1068\\_46968](http://www.fao.org/docrep/005/Y7843e/Y7843e00.htm#P1068_46968)

- FAO. (30 de Octubre de 2003). *FAO/WFP crop and food supply assessment mission to the Democratic People's Republic of Korea*. Recuperado el 20 de Mayo de 2018, de GIEWS - Global Information and Early Warning System: <http://www.fao.org/docrep/006/J0741e/J0741e00.htm#13>
- FAO. (22 de Noviembre de 2004). *FAO/WFP crop and food supply assessment mission to the Democratic People's Republic of Korea*. Recuperado el 20 de Mayo de 2018, de GIEWS - Global Information and Early Warning System: <http://www.fao.org/docrep/007/j2972e/j2972e00.htm>
- FAO. (22 de Diciembre de 2008). *Special Report - FAO/WFP crop and food supply assessment mission to the Democratic People's Republic of Korea*. Recuperado el 20 de Mayo de 2018, de GIEWS - Global Information and Early Warning System: <http://www.fao.org/docrep/011/ai475e/ai475e00.htm>
- FAO. (16 de Noviembre de 2010). *Special Report - FAO/WFP crop and food supply assessment mission to the Democratic People's Republic of Korea*. Recuperado el 20 de Mayo de 2018, de GIEWS - Global Information and Early Warning System: <http://www.fao.org/docrep/013/AL968e/AL968e00.htm>
- FAO. (22 de Noviembre de 2011). *Special Report - FAO/WFP crop and food supply assessment mission to the Democratic People's Republic of Korea*. Recuperado el 20 de Mayo de 2018, de GIEWS - Global Information and Early Warning System: <http://www.fao.org/docrep/014/AL982e/AL982e00.htm>
- FAO. (12 de Noviembre de 2012). *Special Report - FAO/WFP crop and food supply assessment mission to the Democratic People's Republic of Korea*. Recuperado el 20 de Mayo de 2018, de GIEWS - Global Information and Early Warning System: <http://www.fao.org/docrep/016/a1994e/a1994e00.pdf>
- FAO. (23 de Noviembre de 2013). *Special Report - FAO/WFP crop and food supply assessment mission to the Democratic People's Republic of Korea*. Recuperado el 20 de Mayo de 2018, de GIEWS - Global Information and Early Warning System: <http://www.fao.org/docrep/019/aq118e/aq118e.pdf>
- FAO. (2017). *Corea del Norte: la producción alimentaria afectada por la peor sequía desde 2001*. Recuperado el Febrero de 2018, de Organización de las Naciones Unidas para la Alimentación y la Agricultura: <http://www.fao.org/news/story/es/item/1025210/icode/>
- FAO. (20 de Julio de 2017). *Corea del Norte: la producción alimentaria afectada por la peor sequía desde 2001*. Recuperado el 22 de Marzo de 2018, de



- Organización de las Naciones Unidas para la Alimentación y la Agricultura:  
<http://www.fao.org/news/story/es/item/1025210/icode/>
- Jong Nam, M. (2001). *Investment in land and water in the DPR Korea - Mun Jong Nam*. Recuperado el 15 de Marzo de 2018, de Organización de las Naciones Unidas para la Alimentación y la Agricultura:  
<http://www.fao.org/docrep/005/ac623e/ac623e0e.htm>
- Keohane, R., & Nye, J. (1988). *Poder e interdependencia: la política mundial en transición*. Grupo Editor Latinoamericano.
- La Nación. (5 de Diciembre de 2017). *os seis protagonistas del conflicto con Corea del Norte*. Recuperado el Junio de 2018, de La Nación:  
<https://www.lanacion.com.ar/2059803-los-seis-protagonistas-del-conflicto-con-corea-del-norte>
- Ministerio de Asuntos Exteriores y Cooperación. (2016). *República Popular Democrática de Corea*. Recuperado el 20 de Marzo de 2018, de Oficina de información diplomática. Ficha país. :  
[http://www.exteriores.gob.es/Documents/FichasPais/COREADELNORTE\\_FICHA%20PAIS.pdf](http://www.exteriores.gob.es/Documents/FichasPais/COREADELNORTE_FICHA%20PAIS.pdf)
- Moreno , A. (2004). Temas varios del Pacífico. La crisis alimentaria de Corea del Norte. *México y la cuenca del Pacífico*, 7(22).
- Navarro Mercado, T. (2009). *Un cambio de la naturaleza hegemónica del mundo*. Tesis Licenciatura, Universidad de las Américas Puebla, Departamento de Relaciones Internacionales y Ciencias Políticas, Puebla.
- Noticias ONU. (12 de Marzo de 2018). *Corea del Norte debe abrir sus fronteras a los expertos en derechos humanos*. Recuperado el 2018, de Organización de las Naciones Unidas: <https://news.un.org/es/story/2018/03/1428892>
- Nye, J. (2003). *La paradoja del poder norteamericano*. Taurus.
- Nye, J. (2009). Get smart: Combining hard and soft power. *Foreign affairs*, 160-163.
- OECD. (2012). *What do we know about multilateral aid? The 54 billion dollar question*. Recuperado el 20 de Febrero de 2018, de OECD. DAC. Aid architecture: [https://www.oecd.org/dac/aid-architecture/13\\_03\\_18%20Policy%20Briefing%20on%20Multilateral%20Aid.pdf](https://www.oecd.org/dac/aid-architecture/13_03_18%20Policy%20Briefing%20on%20Multilateral%20Aid.pdf)
- OECD. (2018). *Food Aid*. Recuperado el 3 de Abril de 2018, de OECD Data: <https://data.oecd.org/oda/food-aid.htm>

- OECD. (2018). *Frequently Asked Questions*. Recuperado el 20 de Febrero de 2018, de OECD: <http://www.oecd.org/dac/stats/faq.htm>
- ONU. (11 de Junio de 2018). *La cumbre EEUU-Corea del Norte es un “acontecimiento prometedor”, dice Guterres*. Recuperado el Junio de 2018, de Noticias ONU: <https://news.un.org/es/story/2018/06/1435542>
- Pauselli, G. (2013). Teorías de relaciones internacionales y la explicación de la ayuda externa. *Revista Iberoamericana de Estudios de Desarrollo*, 2, 72-92.
- Rapkin, D. (s.f.). World Leadership and Hegemony. *International Political Economy Yearbook*, 5 .
- Rivera Loy, M. G. (2004). Regímenes internacionales de agua dulce en América del Norte. Tesis Maestría. *Estudios sobre Estados Unidos de Norteamérica*.
- United Nations. (2016). *Strategic Framework for cooperation between the United Nations and the Democratic People's Republic of Korea: 2017-2021*. Recuperado el 2018, de United Nations in DPR Korea: <http://kp.one.un.org/content/dam/unct/dprk/docs/DPRK%20UN%20Strategic%20Framework%202017-2021%20-%20FINAL.pdf>
- United Nations. (2018). *DPR Korea: needs and priorities. 2018*. Recuperado el 2018, de United Nations in DPR Korea: [http://kp.one.un.org/content/dam/unct/dprk/docs/unct\\_kp\\_NP2018.pdf](http://kp.one.un.org/content/dam/unct/dprk/docs/unct_kp_NP2018.pdf)
- USIP. (1999). *The Politics of Famine in North Korea*. Recuperado el 20 de Marzo de 2018, de United States Institute of Peace: <https://www.usip.org/publications/1999/08/politics-famine-north-korea>
- Vidal Liy, M. (12 de Junio de 2018). *Kim reafirma ante Trump en una cumbre histórica un vago compromiso de desnuclearización*. Recuperado el Junio de 2018, de El País: [https://elpais.com/internacional/2018/06/12/actualidad/1528766187\\_744971.html](https://elpais.com/internacional/2018/06/12/actualidad/1528766187_744971.html)
- WFP. (2018). *Democratic People's Republic of Korea*. Recuperado el 2018, de World Food Programme: <http://www1.wfp.org/countries/democratic-peoples-republic-korea>
- WFP. (2018). *DPRK Transitional ICSP (January - December 2018)*. Recuperado el 2018, de World Food Programme: <http://www1.wfp.org/operations/kp01-dprk-transitional-icsp-january-december-2018>

WFP. (2018). *¿Qué es la Seguridad Alimentaria?* Recuperado el 20 de Marzo de 2018, de Programa Mundial de Alimentos: <http://es.wfp.org/que-es-seguridad-alimentaria>

Wilson III, E. (2008). Hard power, soft power, smart power. *The Annals of the American Academy of Political and Social Science*, 616(1), 110-124.