



Facultad de Ciencias Económicas y Empresariales (ICADE)

POLÍTICA FISCAL Y REDUCCIÓN DE LA POBREZA Y LA DESIGUALDAD EN ESPAÑA

Clave: 201507535

Resumen

Este trabajo se centra en el estudio de la política fiscal como una herramienta de corrección de la desigualdad y de la pobreza en España. A partir de datos públicos se analiza el impacto de las diferentes intervenciones del Estado en la distribución de renta de los hogares e individuos españoles. Para ello, se expone la distribución de impuestos y gasto público en España. Además, se compara la política fiscal de España con la de Alemania e Italia y se estudia cuáles son las diferentes políticas fiscales que se aplican en estos países para poder contrastarlas y examinar su impacto en la reducción de la pobreza y la desigualdad en estos países, y, de esta forma, poder obtener algunas recomendaciones para España.

Palabras clave: política fiscal, pobreza, desigualdad, España, impuestos, transferencias, gasto público, educación, sanidad, redistribución, efectivo, ingresos.

Abstract

This paper focuses on the study of fiscal policy as a tool for correcting inequality and poverty in Spain. Using public data, I analyze the impact of the different state interventions on the income distribution of Spanish households and individuals. For this, I expose the distribution of taxes and public spending in Spain. In addition, the Spanish fiscal policy is compared with that of Germany and Italy and the different fiscal policies that are applied in these countries are studied in order to compare them and examine their impact on the reduction of poverty and inequality in these countries in order to find some recommendations for Spain.

Key words: fiscal policy, poverty, inequality, Spain, taxes, benefits, public expenditure, education, health, redistribution, cash, income.

ÍNDICE

1. Relevancia del tema	3
2. Objetivos	4
3. Metodología	5
4. Revisión literaria	6
5. Marco teórico	10
6. Análisis y discusión	13
a. Estructura fiscal	18
i. Impuestos	17
ii. Gasto público	19
b. Pobreza	21
i. Umbral de pobreza	21
ii. Tasa de pobreza	23
iii. Riesgo de pobreza	24
iv. Brecha de pobreza	26
c. Desigualdad	28
i. Distribución de impuestos y beneficios entre deciles	28
ii. S80 / S20	33
iii. P90 / P10	33
iv. P90 / P50	34
v. P50 / P10	35
vi. Índice de Palma	35
vii. Coeficiente de Gini	36
viii. Apoyo en efectivo	36
ix. Gasto en educación y sanidad	42
d. Variación de ingresos, impuestos y transferencias (2018-2019)	44
7. Recomendaciones	49
8. Conclusiones	46
9. Bibliografía	50
10. Anexo I. Revisión literaria	52
11. Anexo II. Perfil de Alemania e Italia	58
12. Anexo III. Pobreza en España, Alemania e Italia	60
13. Anexo IV. Desigualdad en España, Alemania e Italia	63
14. Anexo V. Variación de impuestos y transferencias (2018-2019)	65
15. Anexo VI. Índice de tablas y gráficos	66

1. RELEVANCIA DEL TEMA

La política fiscal de un país no solo es fundamental para alcanzar los objetivos económicos del mismo, sino que la redistribución de la renta mediante la política fiscal juega un papel esencial en el reequilibrio de la sociedad. La política fiscal busca apoyar el desarrollo y crecimiento económico, a la vez que redistribuir la riqueza entre la población; por lo que juega un papel esencial en el crecimiento de un país, ya que no solo contribuye al desarrollo económico sino también al desarrollo social. Se encarga de establecer el presupuesto con los impuestos y el gasto público, combatiendo la pobreza y generando un equilibrio que permita oportunidades igualitarias a sus ciudadanos.

Por ello es de gran importancia conocer si afecta –y en qué medida– cada una de las políticas fiscales que se pueden tomar. En concreto, en este trabajo estudiaré su efecto redistributivo y su influencia en la reducción de la pobreza y la desigualdad.

En los últimos años el FMI ha criticado el gasto social de España, afirmando que no ayuda ni a las rentas más bajas ni a los más jóvenes. En multitud de medios, España es señalada como uno de los países de la Unión Europea con una redistribución fiscal más baja. (Escudero, 2020) En este trabajo, pretendo comprobar si esta afirmación es verdadera. Si lo comparamos con otros países de la Unión Europea, ¿es España de los que presenta una redistribución fiscal menor?

Es por ello por lo que también he considerado importante saber a qué se debe esto, ¿qué tipo de transferencias tienen mayor impacto en la ayuda a los colectivos más vulnerables y qué medidas se deberían tomar para enfrentar este problema?

Asimismo, es de gran importancia fomentar la reducción de la desigualdad, ya que hará que el país sea más fuerte ante los choques económicos (Krugman & Wells, 2013). A su vez, la inclusión social es de gran importancia en un país, pues fomenta el desarrollo a la vez que evita problemas derivados de la exclusión, como la delincuencia.

En este trabajo estudiaré la influencia de la política fiscal en la reducción de la pobreza y la desigualdad en España.

2. OBJETIVOS

Este trabajo se centra en el estudio de la política fiscal como una herramienta de corrección de la desigualdad y de la pobreza en España. Voy a evaluar la recaudación y la inversión pública en España y su influencia en la desigualdad y la pobreza.

El objetivo principal de este trabajo es indagar si la recaudación y la inversión pública nacional contribuye y en qué manera a la reducción de la pobreza y la desigualdad en España. Además, pretendo demostrar si es cierto la acusación a España por parte del FMI de ser uno de los países de la UE cuyo gasto social contribuye menos a los pobres. Para ello, pretendo evaluar la capacidad redistributiva de la política fiscal española, en comparación con Italia y Alemania.

Para lograr este objetivo principal, iré estudiando una serie de cuestiones con sus correspondientes preguntas. Analizaré la política fiscal, la pobreza y la desigualdad.

En primer lugar, pretendo entender el contexto de la política fiscal en España y de qué se compone. Voy a estudiar cómo ha evolucionado el PIB, en qué manera va acompañado por un incremento de los ingresos disponibles, cómo han evolucionado los impuestos y el gasto público, qué impuestos principales encontramos en España y qué proporción representan del total, y cómo es la distribución del gasto público.

En segundo lugar, voy a estudiar la situación de la pobreza y cómo se ve afectada por la política fiscal. Pretendo mostrar cuál es el umbral de pobreza y la tasa de pobreza, cómo varía el riesgo de pobreza tras aplicar la política fiscal, cuál es la brecha de pobreza y cómo varía con la política fiscal.

En tercer lugar, pretendo analizar la desigualdad en España y si la política fiscal afecta a este desequilibrio y en qué medida. Para ello voy a estudiar la desigualdad y el papel redistributivo de la política fiscal, observando la composición de los ingresos disponibles de los diferentes deciles de la población española (en qué porcentaje se ve incrementado su sueldo disponible respecto al sueldo originario, qué parte de ello se debe a las transferencias fiscales, pensiones...). Además, calcularé qué porcentaje de impuestos corresponde a cada decil para ver si los impuestos son progresivos y en qué medida. También voy a estudiar qué relevancia se da a los servicios sociales más favorables a los pobres (educación, sanidad).

Finalmente, concluiré con qué políticas serían necesarias aplicar en España para una mejor redistribución para disminuir la pobreza y la desigualdad.

3. METODOLOGÍA

Usando datos públicos, se analizará el impacto de las diferentes intervenciones del Estado en la distribución de renta de los hogares e individuos españoles. Para ello, utilizaré los datos del EUROMOD correspondientes al año 2019.

Otra fuente que voy a usar son los datos disponibles en la página web de la OECD. Estos datos obtienen la información de diferentes fuentes: la Encuesta Continua de Presupuestos Familiares, The European Community Household Panel (ECHP) y The European Union Survey on Income and Living Conditions (EU-SILC). (OECD, 2012)

Otras fuentes para la obtención de datos sobre la distribución de ingresos y la pobreza, encontramos las siguientes encuestas realizadas por el Instituto Nacional de la Estadística (INE): Encuesta de Condiciones de Vida (ECV – es la usada por los datos oficiales de España), Panel de hogares de la Unión Europea (PHOGUE), Encuesta de Presupuestos Familiares (EPF), Encuesta Continua de Presupuestos Familiares (ECPF) y The Luxembourg Income Study (LIS).

Además, para medir la desigualdad usaré The Standardized World Income Inequality Database de Frederick Solt, que incorpora los índices Gini de las desigualdades de ingresos disponibles e ingresos de mercado, además de incorporar información sobre la distribución absoluta y relativa. Esta base de datos incorpora datos de la base de datos de la OECD, de CEDLAS, el Banco Mundial, Eurostat y la Comisión para América Latina y el Caribe las Naciones Unidas, usando los datos de Luxembourg Income Study como estándar. (Solt, 2020)

Además, compararé lo observado sobre España con los datos con otros dos países de la Unión Europea: Alemania (por ser considerado como uno de los países más desarrollados en Europa) e Italia (por las similitudes que presenta con España).

Para el análisis de estos países, empezaré por analizar la política fiscal de los mismos. Posteriormente, mediré la pobreza usando el umbral, tasa, riesgo y brecha de pobreza. A continuación, estudiaré la distribución de impuestos y beneficios entre deciles. Y analizaré la desigualdad usando los indicadores S80/S20, P90/P10, P90/P50, el índice de Palma y el coeficiente de Gini, y cómo influye la política fiscal en este indicador. Finalmente, analizaré el gasto en educación y sanidad, por ser considerados gastos pro-pobres. Además, ilustraré estos datos con gráficos para facilitar la comparación entre países. Para todos los datos, utilizaré los últimos disponibles para cada uno de ellos.

4. REVISIÓN LITERARIA

Como el Centro de Derechos Económicos y Sociales afirma, la política fiscal tiene un rol central en la superación de las desigualdades socioeconómicas y el cumplimiento de los Derechos Humanos. (Center for Economic and Social Rights, 2017)

A los países les interesa reducir la pobreza, ya que esto hace la economía del Estado más fuerte para afrontar choques. Para reducir la pobreza es necesario fortalecer la sostenibilidad fiscal, un mayor gasto público eficiente y equitativo favorable a los pobres y una mejor gestión presupuestaria. (López-Cálix & Melo, 2006) Los estudios muestran que el crecimiento económico y las políticas macroeconómicas sólidas son esenciales para reducir la pobreza y la desigualdad (Pessino & Alaimo, 2018). Sin embargo, en muchas ocasiones no es suficiente para lograr una disminución de la pobreza y la desigualdad sostenida en el tiempo. En España, las diferencias se han reducido si tenemos en consideración la población total. Sin embargo, sigue habiendo grandes diferencias entre Comunidades Autónomas. (Cañón & Málaga, 2018)

Como se indica desde el CEQ Institute, a pesar de que los sistemas fiscales son igualadores, en muchas ocasiones pueden reducir el poder adquisitivo de los pobres. Por eso es importante que las transferencias se dirijan a determinados grupos que favorecen más a los pobres, como la salud y la educación, que suele ser pro-pobre y casi universalmente igualitario. (Lustig, Política fiscal, desigualdad y pobreza en países de ingresos bajos y medios, 2017)

Desde los años 80, observamos que en la OECD ha habido un aumento promedio de la desigualdad. La pobreza absoluta se ha reducida, sin embargo, en términos relativos se ha mantenido o incrementado. En este contexto, el Estado juega un importante valor redistributivo y protector de los sectores sociales más pobres. (Serrano & Molero, 2015)

En lo que respecta a la Unión Europea, la desigualdad de ingresos ha aumentado ligeramente. Para reducir esta desigualdad son fundamentales la inversión en educación, impuestos bien diseñados y prestaciones sociales. (Comisión Europea, 2019)

En lo que respecta a España, el impuesto sobre la renta y las prestaciones sociales de carácter monetario han logrado reducir la desigualdad de rentas primarias en torno al 35%. En España, las políticas de carácter monetario tienen un efecto redistributivo menor (pensiones de baja cuantía). El mayor efecto igualador en España se atribuye a pensiones contributivas, impuesto sobre la renta, prestaciones condicionadas por renta y prestaciones universales. (Fundación Alternativas, 2013). En la siguiente tabla expongo una síntesis de algunas referencias literarias y sus principales resultados y conclusiones.

Tabla 2. Resumen Revisión Literaria (Tabla completa: Tabla 1 en anexo I)

Autores (Año)	Título	Cuestión de investigación	Estrategia	Variables dependientes	Variables independientes	Resultados principales
L.A.Cañón, A.J.Málaga (2018)	Crecimiento económico, pobreza y política fiscal: un análisis territorial	Diferencias en el reparto del crecimiento económico por CCAA.	Renta media y cambios en la desigualdad.	Tasas de pobreza, ingreso neto total monetario por hogar	Encuestas de Presupuestos Familiares: media nacional en renta y gasto medio	Se han reducido las diferencias, pero hay diferencias grandes entre Comunidades Autónomas
C.Pessino y V.Alaimo (BID) (2018)	El impacto del gasto público en la equidad: el resultado no siempre es el previsto	Causas de la reducción de la pobreza y la desigualdad.	América Latina y el Caribe en la última década	Pobreza y desigualdad (Gini, ingreso disponible después de impuestos)	Política fiscal y gasto público. Gasto pro-pobre, gasto pro-rico	Aunque las políticas macroeconómicas son esenciales para reducir la pobreza y la desigualdad, no ha sido eficiente para alcanzar una disminución sostenida.
J.R. López-Cálix y A.Melo (BID) (2006)	Creación de espacio fiscal para reducir la pobreza.	Temas que, en el contexto de la dolarización, resultan críticos para la consolidación fiscal y para la reducción de la pobreza en Ecuador.	Revisión del gasto público de Ecuador	Crecimiento del PIB. Sostenibilidad fiscal. Incidencia del gasto social. Educación, sanidad	Dolarización. Política fiscal, Precios del petróleo	Para reducir la pobreza y alcanzar los ODM, es necesario que la política pública se concentre en: el fortalecimiento de la sostenibilidad fiscal, un gasto público eficiente y equitativo favorable a los pobres.

Autores (Año)	Título	Cuestión de investigación	Estrategia	Variables dependientes	Variables independientes	Resultados principales
G.Brosio, J.P.Jiménez y I.Ruelas (2018)	Analizando el impacto de la política fiscal sobre la desigualdad personal y regional: el caso de México	Efecto de la política fiscal sobre la desigualdad personal y las disparidades territoriales.	México: datos fiscales y de ingresos de los hogares provenientes de encuestas	Desigualdad entre estados y personal. Ingreso personal antes y después de la política fiscal.	Gasto público (monetario y en especie) e ingreso.	Existen disparidades territoriales en cuanto al PIB. Hay una constante disyuntiva en mejorar la distribución de ingresos personales y mejorar la distribución de ingresos entre regiones.
Center for Economic and Social Rights (2017)	Política Fiscal para la Igualdad y los Derechos.	Relación entre la política fiscal y su relación con la desigualdad y los DDHH en la Región Andina.	Perú y Colombia. Paneles, plenarios y talleres de discusión.	Desigualdad económica y social (Gini)	Política fiscal, estructuras sociales.	La política fiscal tiene un rol central en la superación de las desigualdades socio-económicas y el cumplimiento de los derechos humanos.
N. Lustig (CEQ Institute - Tulante University) (2017)	Política fiscal, desigualdad y pobreza en países de ingresos bajos y medios	Impacto de la política fiscal sobre la desigualdad y la pobreza alrededor del mundo	Marco analítico comparable. 40 países. Microdatos	Ingreso después de impuestos y transferencias. Indicador de bienestar	Impuestos y transferencias directos e indirectos, transferencias en especie.	Los sistemas fiscales son igualadores, pero pueden reducir el poder adquisitivo de los pobres. El gasto en educación y salud es a menudo pro-pobre e igualitario.
Comisión Europea (2019)	Informe sobre España 2019.	Recomendaciones para España.	Análisis de la sostenibilidad de la deuda y riesgos presupuestarios.	Prioridades de reforma (hacienda y fiscalidad, sector financiero, mercado de trabajo...)	PIB, desempleo, tasa de ahorro de los hogares, deuda, balanza comercial...	La reducción de los macroeconómicos de España ha seguido progresando, pero persisten las vulnerabilidades.

Autores (Año)	Título	Cuestión de investigación	Estrategia	Variables dependientes	Variables independientes	Resultados principales
Comisión Europea (2019)	Ficha temática del semestre europeo. Lucha contra las desigualdades.	Dimensiones clave del reto de la desigualdad en la UE: desigualdad de ingresos y de oportunidad.	-	Desigualdad de ingresos (ratio de distribución de la renta por quintiles y Gini)	Causas de la desigualdad: cambio tecnológico, demografía.	La desigualdad de ingresos ha aumentado ligeramente en toda la UE. Instrumentos políticos para reducir la desigualdad: inversión en educación, prestaciones sociales.
Fundación Alternativas (2013)	Informe sobre la desigualdad en España	Efectos redistributivos de las políticas públicas de carácter monetario (cap. 4). Incidencia distributiva del gasto público en educación y sanidad (cap. 5).	Microsimulación con Euromod: 27 países de la UE	Desigualdad: Gini	Mercado de trabajo, impuestos y prestaciones, impuesto de la renta personal, cotizaciones, prestaciones monetarias. Educación y sanidad.	España está entre los países europeos en los que las políticas públicas de carácter monetario tienen un efecto redistributivo menor. El mayor efecto igualador para España: pensiones contributivas, impuesto sobre la renta, prestaciones condicionadas por renta, y prestaciones universales.
P.J.Gómez Serrano y R.Molero (Fundación FOESSA) (2015)	Informe sobre exclusión y desarrollo social en España 2014. Europeos empobrecidos.	Incremento de la desigualdad y la exclusión social de la UE y sus determinantes.	Análisis de modelos de crecimiento y patrones distributivos de la UE.	Desigualdad y pobreza (Gini, brecha productividad-salarios, dispersión salarial, pobreza antes y después de impuestos)	Distribución primaria, redistribución del estado, políticas focalizadas	En la OCDE ha aumentado la desigualdad. La pobreza en términos absolutos se ha reducido, pero en términos relativos se ha mantenido o incrementado. Importante papel redistributivo del Estado. España ha sido uno de los países donde los efectos sociales de la crisis han sido peores.

5. MARCO TEÓRICO

Hay diversas teorías acerca de la política fiscal y su papel redistributivo. En este apartado, comenzaré por indicar algunos conceptos básicos sobre qué entendemos por política fiscal. A continuación, expondré las ideas defendidas por los keynesianos y cómo afecta las diferentes políticas fiscales en otros indicadores, como los ingresos de los hogares, el ahorro o el consumo. Posteriormente, expondré que es lo que se entiende por una política fiscal eficiente y justa; así como cómo puede intervenir el Estado para fomentar la distribución eficiente de los recursos. En este sentido, hay diversas teorías, una de ellas es teoría de la justicia económica de John Rawls. Finalmente, concluiré exponiendo cuáles son los impuestos y transferencias que favorecen la reducción de la desigualdad y la pobreza.

La política fiscal es el uso del gasto público y los impuestos para influir en la economía. Cuando un gobierno decide sobre los bienes y servicios que compra, los pagos de transferencias que distribuye o los impuestos que recauda, se está involucrando en una política fiscal. El impacto económico primario de cualquier cambio en el presupuesto del gobierno lo sienten grupos particulares: una reducción de impuestos para las familias con hijos, por ejemplo, aumenta su ingreso disponible. Sin embargo, los debates sobre la política fiscal generalmente se centran en el efecto de los cambios en el presupuesto gubernamental sobre la economía en general. La política fiscal puede ser contractiva, cuando los ingresos son más altos que los gastos, o expansiva, cuando el gasto es más alto que los ingresos. (Weil, 2020)

Los dos instrumentos de la política fiscal propuestos por los keynesianos son la variación del gasto público y la variación de los impuestos.

El gasto público es el dinero que el Estado utiliza para cumplir con sus funciones: pago de empleados del Estado, infraestructura, inversiones realizadas por empresas y organismos descentralizados...

Según el multiplicador keynesiano, un aumento de la inversión eleva la renta del consumidor, lo que a su vez produce el aumento del gasto. Así, las variaciones en inversión se traducen en un aumento de producción. Por otra parte, existe un efecto expulsión, pues este aumento de demanda aumenta también la renta de los trabajadores, lo que hace que desean conservar más parte de su riqueza en líquido, aumentando la demanda de dinero, lo que hace subir el tipo de interés, lo que a su vez disminuye la demanda de inversión.

Por otra parte, el Estado también puede utilizar el nivel de tributación como herramienta de su política fiscal. Si baja los impuestos, aumentan los ingresos netos de los hogares, lo que hace que aumente el ahorro y también el consumo. Si se produce una subida de impuestos, el gasto de consumo se reducirá. Aquí también se producirá el efecto multiplicador y el de expulsión.

Por otra parte, es importante tener en cuenta también la política fiscal en la medida que afecta al empleo, la redistribución de la renta, la desigualdad, la pobreza o la prestación de servicios sociales.

La política fiscal debería contribuir a la utilización eficiente de los recursos por el bien de la sociedad. Krugman (2013) afirma que una economía es eficiente “si aprovecha todas las oportunidades para que algunos individuos mejoren sin que otros empeoren”. Otro concepto importante a tener en cuenta es equidad, lo cual significa que “todo el mundo obtiene su justa parte; este concepto es debatible, pues no hay un consenso sobre lo que significa ser “justo”. Eficiencia y equidad pueden entrar en conflicto en muchas circunstancias, por lo que es importante decidir el equilibrio que una sociedad pretende establecer entre ambas. Debido a que las personas pretenden obtener el mayor beneficio posible, los mercados normalmente tienden a la eficiencia. Sin embargo, cuando los mercados no lo logran, la intervención del gobierno puede mejorar el bienestar de la sociedad.

Además, el Estado también cuenta con un conjunto de programas estatales destinados a paliar las dificultades económicas (Estado de bienestar) a través de transferencias públicas se ayuda a pobres, desempleados, mayores, enfermos... Hay tres principales razones económicas para la creación del Estado de bienestar: paliar la desigualdad de la renta (programas contra la pobreza), paliar la inseguridad económica (programas de seguridad social), reducir la pobreza y facilitar el acceso a la atención sanitaria. Estos programas se deberían inspirar en el principio de capacidad de pago. (Krugman & Wells, 2013)

En materia fiscal podemos encontrar muy diversas posiciones desde distintos ámbitos académicos, desde economistas hasta filósofos. Por ejemplo, en cuanto a la tributación, Rawls defendía que el impuesto más “justo” es aquel que afecta al consumo, pues se basa en la creencia de que “es más justo gravar a las personas según lo que sacan del acervo común (el consumo), que hacer lo según lo que aportan al acervo común los ingresos”. Esta teoría supone que existe un conjunto de bienes y que ese conjunto de bienes son propiedad común. Esto está en

contraposición con las economías mercantiles y el capitalismo, así como el concepto de propiedad de Weber, que da autoridad solo al propietario a obrar sobre su propiedad.

Además, en 1971, John Rawls desarrolló una teoría de justicia económica. En *Teoría sobre la justicia* defendía que la justicia económica sería aplicar las políticas que surgieran al usar el “velo de la ignorancia”. Según Rawls, las políticas elegidas serían aquellas que valorasen más el bienestar de los miembros más desfavorecidos de la sociedad. (Rawls, 1997)

La política fiscal puede influir en la desigualdad y la pobreza, tanto por los impuestos como por el gasto público.

Por una parte, los impuestos que más desfavorecen a los pobres son los indirectos, como el IVA. Estos impuestos pueden suponer una gran carga a sus escasos recursos. Por otra parte, los impuestos progresivos serían los que más favorecen a los pobres.

En cuanto a lo que respecta al gasto público, la pobreza muchas veces se atribuye a la falta de educación, ya que afecta a los ingresos de los individuos. Por tanto, un mayor gasto social en educación destinada a los más pobres ayudaría a reducir estas desigualdades. Además, la sanidad también es un gasto que favorecería a los pobres. Sin embargo, otro tipo de transferencias, no benefician a los pobres, ya que están basadas en ingresos obtenidos en el pasado, como la prestación por desempleo o las pensiones. (Lustig, Could tax policies designed to mitigate inequalities ultimately increase poverty?, 2019)

6. ANÁLISIS Y DISCUSIÓN

a. ESTRUCTURA FISCAL

Empezaré por analizar el sistema fiscal español. Según el artículo 31 de la Constitución Española, “todos contribuirán al sostenimiento de los gastos públicos de acuerdo con su capacidad económica mediante un sistema tributario justo inspirado en los principios de igualdad y progresividad que, en ningún caso, tendrá alcance confiscatorio”. Además, indica que “el gasto público realizará una asignación equitativa de los recursos público, y su programación y ejecución responderán a los criterios de eficiencia y economía.” (Boletín Oficial del Estado, 1978)

En la esfera financiera, España cuenta con una administración descentralizada en tres niveles de gobierno (central, regional y local) guiada por los principios de “autonomía financiera, coordinación y solidaridad”, según se indica en la Constitución.

Las Comunidades Autónomas y autoridades locales tienen total autonomía financiera para adoptar y administrar sus propios presupuestos. A nivel nacional, el diseño del Presupuesto del Gobierno Central corresponde al Gobierno, y su escrutinio, enmienda y adopción del Presupuesto es competencia de las Cortes Generales.

Los Presupuestos Generales del Estado son un documento que establece el plan anual de ingresos y gastos del sector público. Es uno de los instrumentos clave de la política económica, especificando los goles de diversas políticas públicas y los fondos apropiados para alcanzarlas. (Gobierno de España, 2020)

Tabla 3. Perfil de España (2014-2018)

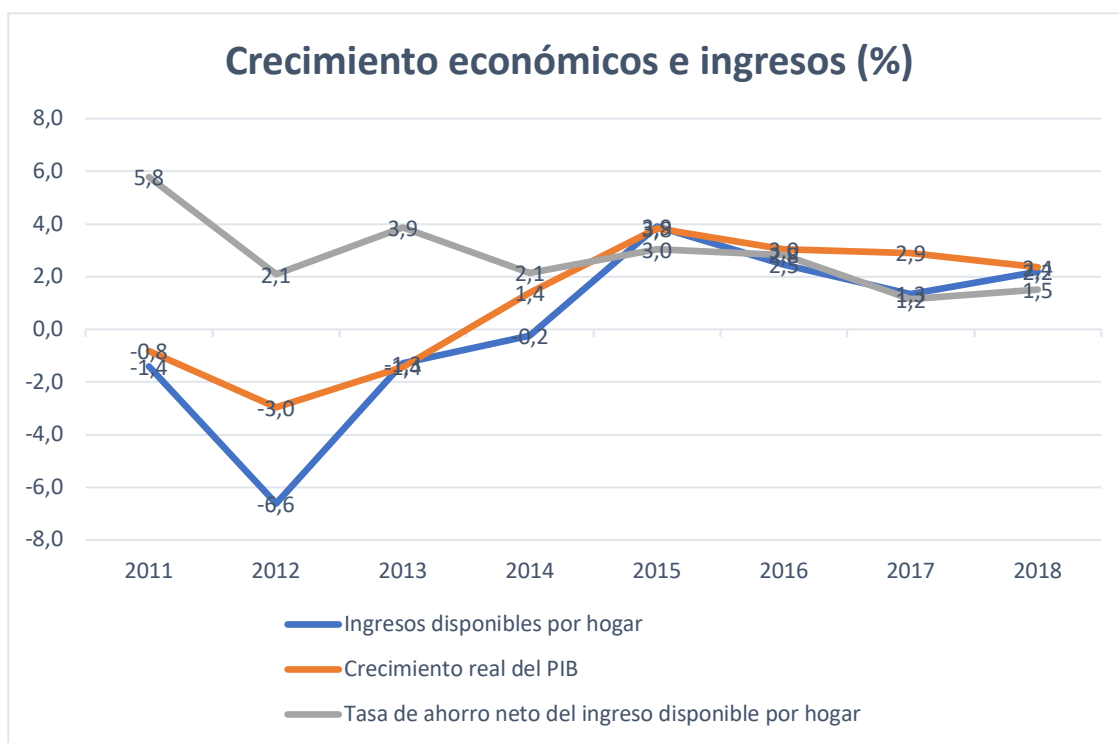
	Unidades	2014	2015	2016	2017	2018
Producción e ingresos						
PIB per cápita	PPA actuales en USD	33 544	34 939	37 310	39 627	40 542
Ingreso Nacional Bruto (INB) per capita	PPA actuales en USD	33 421	34 931	37 402	39 618	40 633
Ingresos disponibles por hogar	Crecimiento anual %	-0,2	3,9	2,5	1,3	2,2
Crecimiento económico						
Crecimiento real del PIB	Crecimiento anual %	1,4	3,8	3,0	2,9	2,4
Tasa de ahorro neto del ingreso disponible por hogar	%	2,1	3,0	2,8	1,2	1,5
Formación bruta de capital fijo	Crecimiento anual	4,1	4,9	2,4	5,9	5,3
Deficits y deuda del gobierno						
Déficit del gobierno	% del PIB	-5,9	-5,2	-4,3	-3,0	-2,5
Deuda general del gobierno	% del PIB	119,4	117,1	117,3	115,8	114,8
Ingresos generales del gobierno	% del PIB	39,2	38,7	38,1	38,2	39,2
Gasto general del gobierno	% del PIB	45,1	43,9	42,4	41,2	..
Gasto						
Gasto obligatorio del gobierno en sanidad	% del PIB	6,4	6,5	6,4	6,3	6,2
Gasto voluntario en sanidad	% del PIB	2,7	2,6	2,6	2,6	2,6
Gasto social público	% del PIB	25,2	24,7	24,3	23,9	23,7
Gasto social privado	% del PIB	1,1	1,1
Gasto público en pensiones	% del PIB	11,2	11,0
Asistencia al desarrollo oficial neta (ayuda)	% del INB	0,13	0,12	0,34	0,19	..
Impuestos						
Ingresos de impuestos totales	% del PIB	33,6	33,6	33,3	33,7	34,4
Impuestos sobre ingresos personales	% del PIB	7,6	7,2	7,1	7,3	7,6
Impuestos sobre ingresos corporativos	% del PIB	2,1	2,4	2,3	2,3	2,5
Impuestos sobre bienes y servicios	% del PIB	9,8	10,1	9,9	9,9	10,0
Impuestos por cada trabajador medio	% del coste laboral	40,7	39,4	39,4	39,3	39,4

(OECD, 2020)

Como se puede observar en los datos anteriores, el PIB ha aumentado año tras año, sin embargo, los ingresos disponibles por hogar no han aumentado en la misma proporción. A la vez que los ahorros por hogar respecto a sus ingresos disponibles han ido disminuyendo. Si nos fijamos en el último año que se muestra en la tabla, mientras que el PIB aumentó en un 2,4% (915 UDS per cápita), los ingresos disponibles por hogar aumentaron un 2,2% (838 USD).

En el gráfico a continuación, se muestra en más detalle esta relación entre el crecimiento económico, los ingresos disponibles y el ahorro. Además, posteriormente también expondré el gasto y los impuestos.

Gráfico 1. Crecimiento económico, ingresos disponibles y ahorro (2011-2018)

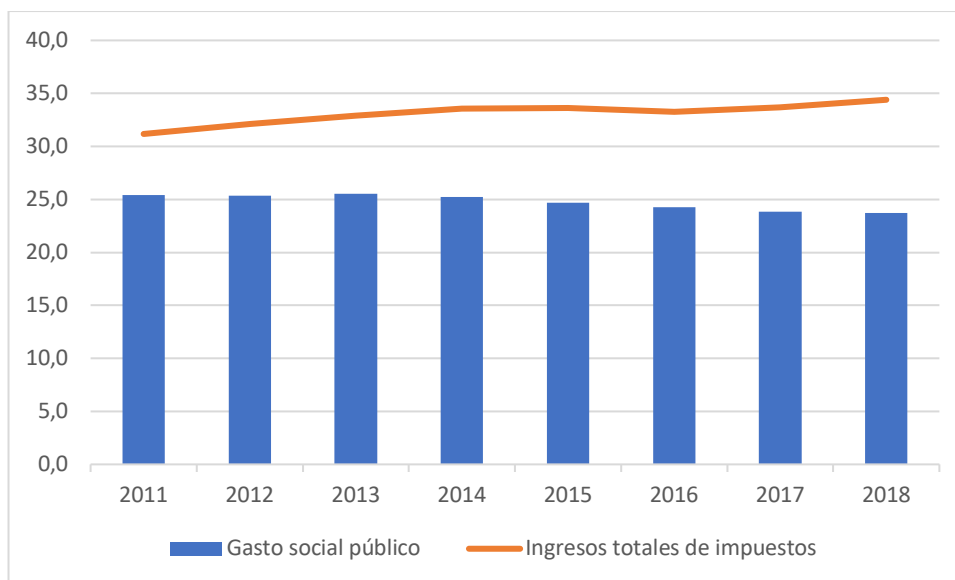


Fuente: elaboración propia con datos de EUROMOD

Como podemos observar en el gráfico, el crecimiento real del PIB ha seguido una tendencia ascendente desde el año 2012 hasta el 2015, bajando levemente entre el 2015 y el 2018. En cuanto a los ingresos disponibles por hogar, han aumentado casi todos los años entre 2011 y 2018, con algunas excepciones, como en el año 2012, en el que se produce una gran disminución en los ingresos disponibles por hogar de más del 5% del PIB (de -1,4% del PIB al -6,6%), también hay una disminución entre el año 2015 y el 2017, aunque en este caso la pendiente es mucho menor. En lo que respecta a la tasa de ahorro neto del ingreso disponible por hogar, no sigue una tendencia muy definida, sube y baja, aunque cada vez en menor cantidad, empieza en 2011 con 5,8% disminuyendo a 2,1% en 2012, volviendo a subir a 3,9% en 2013 y volviendo al valor de 2012 en 2014. En los siguientes años, la tendencia es a la baja, subiendo levemente en el último año, colocándose en 2018 en 1,5%. En los últimos 5 años, el PIB ha crecido una media de un 2,7%, mientras que el ingreso disponible por hogar ha crecido una media de un 1,94% del PIB.

En los últimos años, el PIB ha crecido más que lo que han aumentado los ingresos disponibles por hogar, esto podría suponer una pérdida del poder adquisitivo de los hogares. Además, el ahorro cada vez supone una menor parte de los ingresos disponibles, lo que podría corroborar también esta pérdida de poder adquisitivo.

Gráfico 2. Impuestos y gasto público (2011-2018)



Fuente: elaboración propia con datos de EUROMOD

Como podemos observar en este gráfico, los ingresos totales por impuestos han ido aumentando a lo largo de todos los años, mientras el gasto social público ha disminuido. En los últimos años, el ingreso por impuestos pasó del 33,6% del PIB en 2014 al 34,4% en 2018, mientras que el gasto social público disminuyó desde el 6,4% del PIB al 6,2%.

Observando esto, podemos sacar algunas conclusiones sobre la balanza de pagos. La deuda ha ido disminuyendo (del 5,9% del PIB en 2014 al 2,5% en 2018), lo que podría deberse al aumento de ingresos por los impuestos (un 0,2% en los últimos 5 años) pero, en mayor medida, a la disminución en el gasto público (0,8%), que ha disminuido a lo largo de todos los años.

En cuanto al gasto, vemos que el gasto en salud ha ido disminuyendo a lo largo de los años, al igual que el total del gasto público social. En lo que respecta a los impuestos, la suma total de impuestos ha aumentado a lo largo de los últimos años. Por lo que esa disminución de la deuda podría deberse a este aumento en los impuestos, mientras que se disminuye el gasto público, lo cual no resultaría beneficioso para la población española, especialmente para los más pobres.

En el Anexo II (tablas 4 y 5), se puede encontrar los datos del perfil de Alemania e Italia (que utilizaré a continuación para comparar la composición de impuestos y gasto social con el de España).

Además, en el apartado sobre desigualdad (apartado c, página 26), analizaré más en detalle cómo se reparten los beneficios e impuestos por los diferentes deciles en función de los ingresos de cada uno de ellos.

i. IMPUESTOS

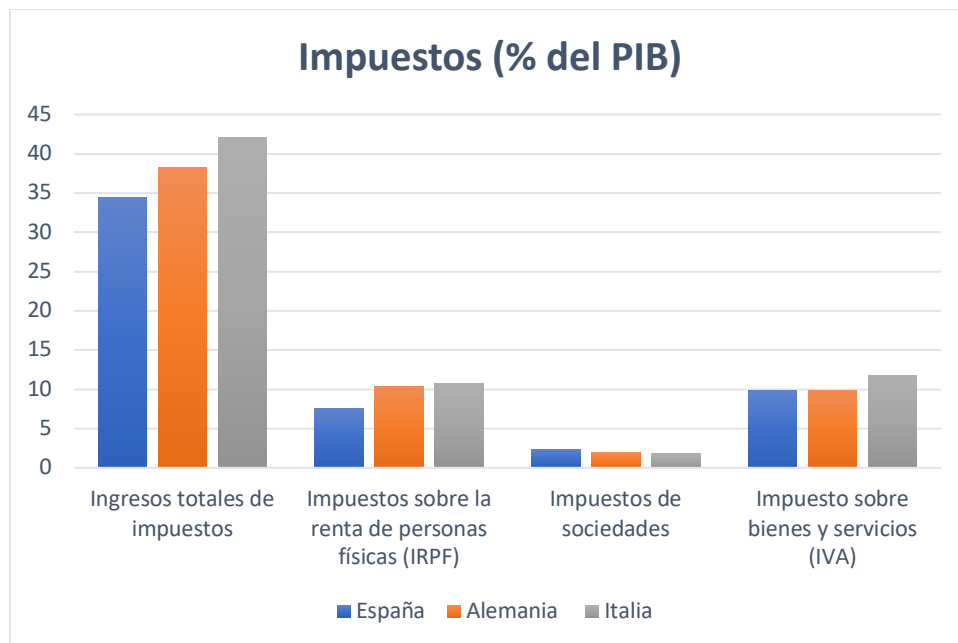
Los impuestos podemos clasificarlos en directos e indirectos. Entre los directos, están el impuesto sobre la renta de las personas físicas (IRPF), impuesto sobre la renta de las personas físicas de no residentes (IRPNR), impuesto de sociedades (IS), impuesto sobre el patrimonio (IP), e impuesto sobre sucesiones y donaciones (ISD). Respecto a los indirectos, están el Impuesto sobre el valor añadido (IVA), e impuestos especiales (IE).

A continuación, explicaré brevemente los impuestos que estudiaré por ser los más relevantes.

- Impuesto sobre la renta de las personas físicas (IRPF): impuesto progresivo sobre los ingresos mundiales de las personas residentes. Se recauda en nombre del Estado y las regiones autónomas. Generalmente se cobra a nivel individual, pero las unidades familiares (padres solteros o parejas y niños menores de 18 años) pueden optar por pagar impuestos conjuntamente.
- Impuesto de sociedades (IS): impuesto de tasa fija sobre los beneficios mundiales de corporaciones cuyo negocio principal se obtiene en territorios españoles o cuyas oficinas centrales se encuentran en España.
- Impuesto sobre el valor añadido (IVA): impone el suministro de bienes y servicios en España continental y las Islas Baleares, excluyendo así las Islas Canarias y las ciudades españolas del norte de África: Ceuta y Melilla, así como la importación de bienes a cualquiera de estos territorios. Básicamente, hay tres tasas diferentes: 4% para necesidades básicas; 10% para alimentos, viviendas, transporte, turismo, etc. y la tasa estándar del 21% para otros bienes y servicios. Las Islas Canarias imponen un impuesto al valor agregado (IGIC) diferente a los suministros impositivos de bienes y servicios dentro de las Islas Canarias. (Ramón, Gambau-Suelves, & Pellejero, 2019)

A continuación, estudiaré el origen de los ingresos del Estado según los tipos de impuestos. El siguiente gráfico lo he realizado con los datos de la EUROMOD. Los datos de Alemania e Italia se encuentran en el anexo II (tablas 4 y 5).

Gráfico 3. Distribución de impuestos en España, Alemania e Italia (2018)



Fuente: elaboración propia con datos de EUROMOD

España es el que menos impuestos recauda (como porcentaje del PIB), suponiendo un 34,4% del PIB. Italia es el que más ingresa, con un 42,1%, seguido de Alemania (38,2%).

Como se puede observar, España es el que más diferencia hay entre los impuestos directos e indirectos. Los impuestos en bienes y servicios suponen un 10% del PIB, mientras que los impuestos sobre ingresos personales son los más bajos de los tres países, solo un 7,6%. En cuanto a Alemania, los impuestos sobre los ingresos personales (10,4%) y aquellos sobre bienes y servicios (10%) son prácticamente iguales. Respecto a Italia, aunque los impuestos sobre bienes y servicios (11,9%) son ligeramente superiores a los que afectan a la renta personal (10,8%), la diferencia no es tanto como en España. En cuanto a los impuestos sobre los beneficios corporativos son similares en todos los países (2,5% en España, 2,1% en Alemania y 1,9% en Italia). Aunque son ligeramente superiores en España, todos representan una parte muy pequeña del total de impuestos.

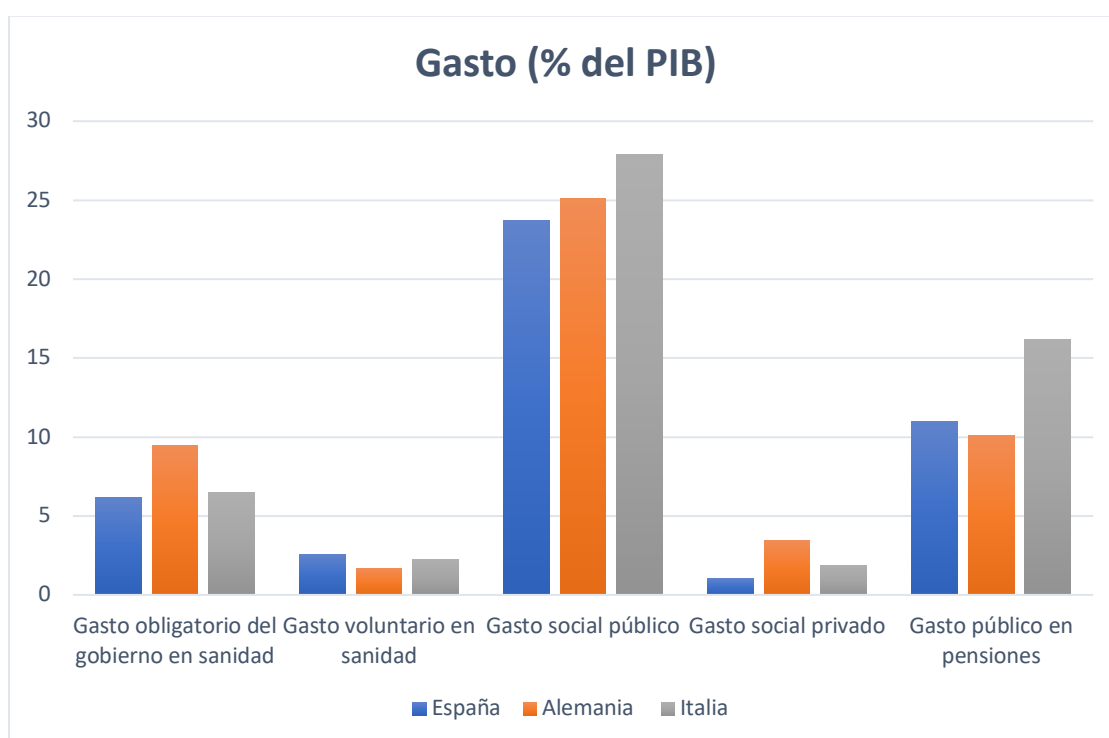
Por lo tanto, podemos observar como la composición de los impuestos es más desfavorable a los pobres en España que en los otros dos países. El hecho de que los impuestos indirectos supongan una mayor parte que los directos, no favorece el alivio de los más pobres, ya que los impuestos indirectos agravan su situación, mientras que una mayor carga impositiva en función de la renta ayudaría a disminuir las desigualdades entre ricos y pobres.

ii. GASTO PÚBLICO

En lo que respecta al gasto social público del Estado, voy a hacer referencia principalmente al gasto del gobierno en sanidad, tanto obligatorio como voluntario, y del gasto público en pensiones.

En lo que respecta al gasto social público, España es el que menor gasto social presenta, solo un 23,7% del PIB, seguida de Alemania (25,1%), siendo Italia la que mayor gasto social presenta con un 27,9% de su PIB.

Gráfico 4. Distribución del gasto público en España, Alemania e Italia (2018)



Fuente: elaboración propia con datos de EUROMOD

Respecto al gasto en sanidad, España es el que menos porcentaje de su PIB emplea en el gasto obligatorio en sanidad, solo un 6,2%. Aunque Italia solo gasta un 0,3% más (6,5% del PIB). Alemania es la que más gasta, un 9,5%. A esto, hay que añadir el gasto voluntario en sanidad (2,6% en España, 1,7% en Alemania y 2,3% en Italia). Sumando ambos tipos de gasto en sanidad, concluimos que Alemania es el que más gasta en sanidad (11,2%), mientras que tanto España como Italia solo gastan un 8,8% de su PIB en este ámbito.

Respecto al gasto en pensiones, observamos que el país que más gasta en pensiones es Italia (16,2% del PIB), siendo Alemania la que menos (10,1%), seguida de cerca por España

(11%). Este tipo de gasto no suele beneficiar a los más pobres, ya que son proporcionales a ingresos recibidos anteriormente, por lo que quienes han tenido mayores ingresos en el pasado, tendrán una mayor pensión que aquellos que no lo tuvieron.

Por lo que podemos concluir, que España es el país que menos gasta en aquellas transferencias sociales que benefician más a los pobres, como la sanidad. Además, es el país que menos porcentaje de su PIB destina al gasto público.

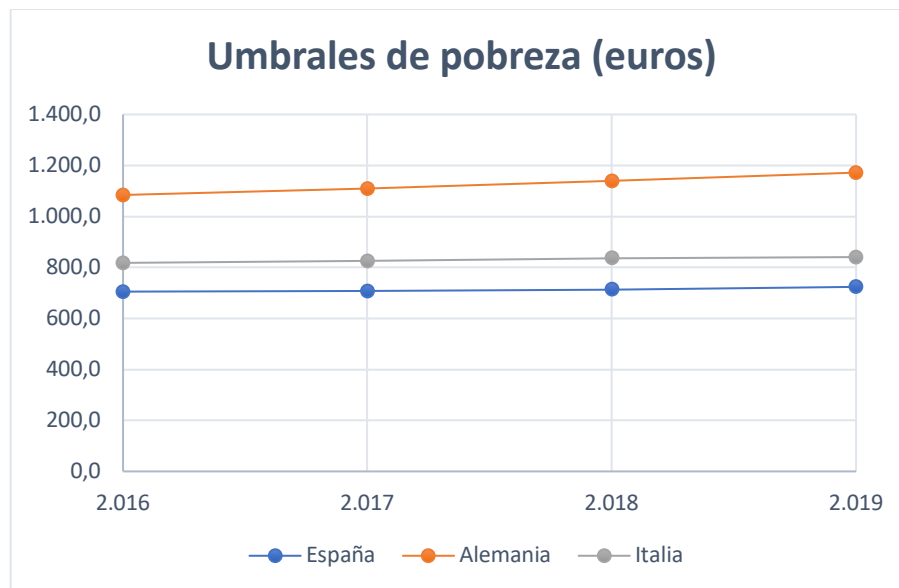
b. POBREZA

i. UMBRAL DE POBREZA

Los umbrales de pobreza se establecen en el 60% del ingreso disponible medio familiar equivalente, que se forma utilizando la escala de equivalencia de la OCDE modificada y ponderada por el tamaño del hogar. (EUROMOD, 2020)

El siguiente gráfico, lo he realizado con los datos del EUROMOD que se encuentran en el anexo III (Tabla 6). En este gráfico muestro el umbral de pobreza en euros mensuales medios en cada año.

Gráfico 5. Umbral de pobreza de España, Alemania e Italia (2016-2019)



Fuente: elaboración propia con datos de EUROMOD

Como podemos observar, la línea de pobreza con mayor pendiente es la de Alemania, su línea es la que más aumenta año tras año, estando en los 1.084,20 euros en 2016 y llegando a los 1172 euros en 2019. La línea de Italia crece más lentamente, tan ha aumentado menos de 23 euros en los últimos tres años, pasando de 817,90 euros en 2016 a los 840,60 euros en 2019. La que menos se incrementa es la española (18,6 euros en los últimos tres años), además de ser la más baja en todo momento ubicándose en los 705,20 euros en 2016; 706,60 euros en 2017; 713,40 euros en 2018; y 723,80 euros en 2019.

Por lo tanto, una persona que en España está sobre el umbral de pobreza, en Italia o Alemania podría ser considerado pobre. Por lo que al medir otros indicadores (como la tasa de pobreza o el riesgo de pobreza), deberemos tener en cuenta que, de tener un umbral más alto (como el de Italia o Alemania), estos indicadores podrían ser mayores.

Ahora que conocemos los umbrales de pobreza de cada uno de los países, podemos saber si aquella población que estaría por debajo del umbral de pobreza antes de los impuestos y transferencias, siguen estando por debajo de este umbral o si gracias a esta política fiscal se sitúan por encima de esta línea. Para ello compararé los datos de EUROMOD de la distribución del ingreso mensual medio por hogar y las componentes del ingreso por decil (tablas completas: España – tabla 13 del apartado iii, Alemania – tabla 15 del apéndice IV, Italia – tabla 16 (anexo IV)) con los umbrales de pobreza analizados anteriormente.

Tabla 7. Ingresos originales e ingresos disponibles de los pobres en España (2019)

Decil	Ingreso disponible	Ingreso original
1	466,8	291,8
2	1.038,5	638,6
3	1.245,2	743,1
Todos	2.304,0	2.055,2
Pobres	775,4	484,0

Dado que el umbral de pobreza en España en el año 2019 era de 723,80 euros, podemos observar que antes de la aplicar la política fiscal, los ingresos de los deciles 1 y 2 estaban por debajo de este umbral. A pesar de que a pesar del incremento en los ingresos del decil 1 tras la redistribución, este decil sigue estando por debajo del umbral de pobreza. Sin embargo, el umbral 2 pasa de estar por debajo del umbral de pobreza a ubicarse por encima tras los diferentes impuestos y transferencias.

Tabla 8. Ingresos originales e ingresos disponibles de los pobres en Alemania (2019)

Decil	Ingreso disponible	Ingreso original
1	918,5	313,1
2	1.629,1	1.022,1
3	2.023,4	1.499,8
Todos	3.098,8	3.325,3
Pobres	1.081,2	470,1

En el caso de Alemania, el umbral de pobreza en el año 2019 estaba en los 1172 euros. Como en el caso de España, aunque el segundo decil sí pasa de estar por debajo de este umbral antes de aplicar su política fiscal, el primer decil sigue situándose por debajo del umbral de pobreza de Alemania. Además, en este caso, la media de los pobres sigue situándose por debajo del umbral, pues su renta disponible (1081,20 euros) es inferior a los 1172 euros.

Tabla 9. Ingresos originales e ingresos disponibles de los pobres en Italia (2019)

Decil	Ingreso disponible	Ingreso original
1	703,5	431,8
2	1.193,7	739,4
3	1.603,6	1.195,4
Todos	2.578,0	2.480,8
Pobres	933,3	586,6

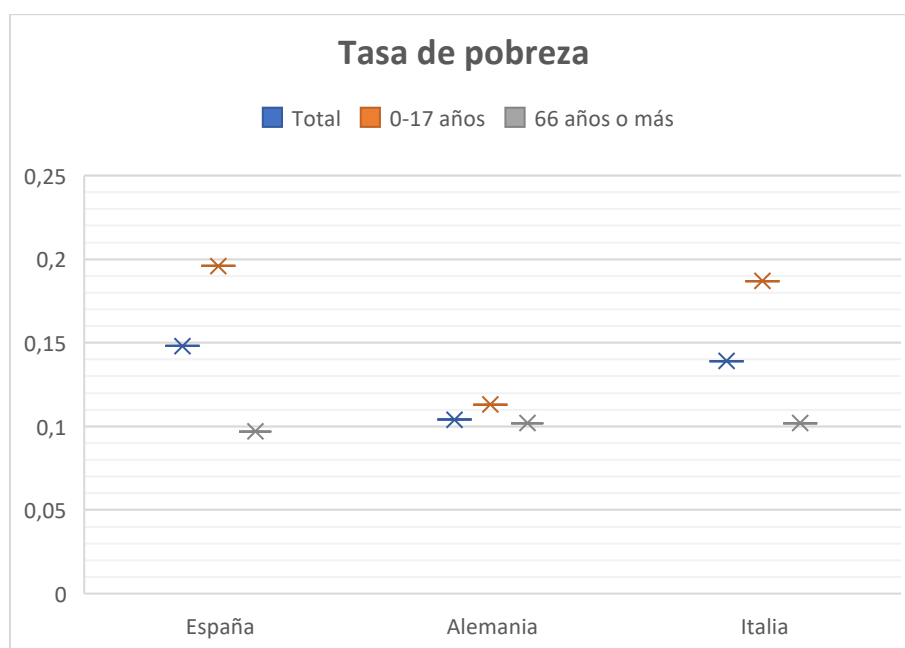
En Italia, el umbral de pobreza era de 840,60 euros en 2019. Por lo tanto, nos encontramos con una situación similar a la de España, en la que tanto el segundo decil como la media de pobres, logran situarse por encima del umbral de pobreza tras aplicar los diferentes instrumentos fiscales.

ii. TASA DE POBREZA

La tasa de pobreza es la proporción del número de personas (en un grupo de edad determinado) cuyos ingresos están por debajo de la línea de pobreza; tomado como la mitad del ingreso familiar promedio de la población total. También se presenta por amplios grupos de edad: pobreza infantil (0-17 años), pobreza en edad laboral y pobreza en la tercera edad (66 años o más). Sin embargo, dos países con las mismas tasas de pobreza pueden diferir en términos del nivel relativo de ingresos de los pobres. (OECD, 2020)

En el siguiente gráfico observamos la tasa de pobreza total, así como la pobreza infantil (0-17 años) y pobreza de la tercera edad (66 años o más) (consultar todos los datos en la tabla 9 del anexo III).

Gráfico 6. Tasa de pobreza por grupos de edad (2017)



Fuente: elaboración propia con datos de OCDE

Como podemos observar, Alemania es la que tiene una tasa de pobreza menor en todos los grupos de edad. España presenta grandes desigualdades entre los grupos de edad, como podemos observar, el grupo de 0 a 17 años es el que mayor tasa de pobreza presenta (0,196). También somos los que una mayor tasa de pobreza presentamos en el grupo en edad de trabajar (0,147) y en la tasa total (0,148). Sin embargo, en el grupo de población de 66 años y más, tenemos la misma tasa de pobreza que Alemania (0,102).

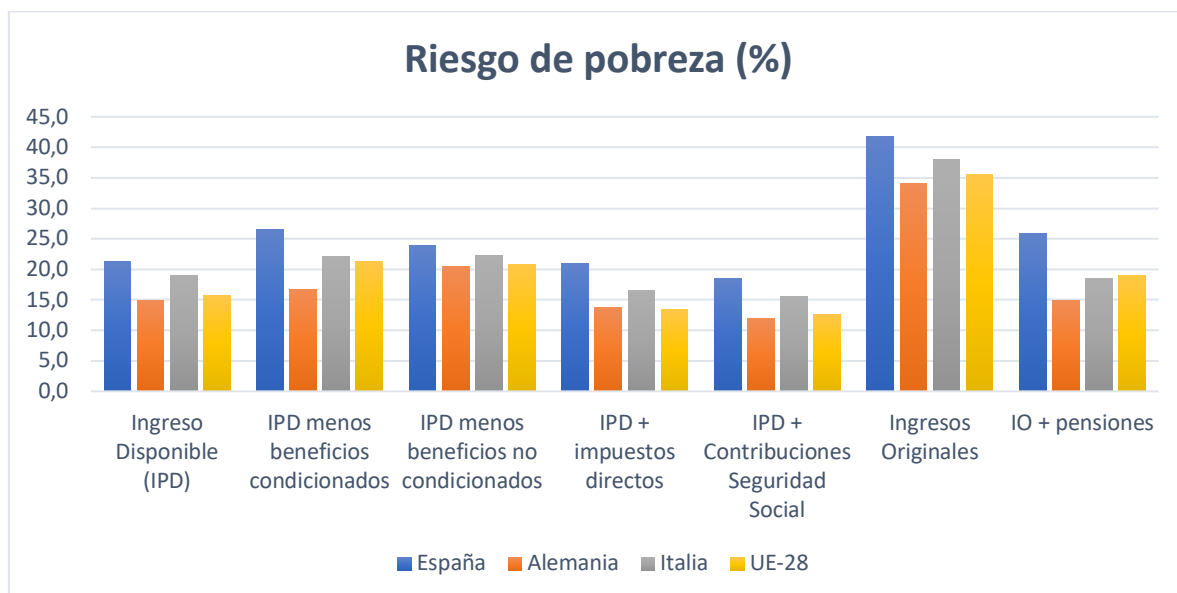
Dado que este último grupo de población de mayores de 66 años suele estar jubilada, sus ingresos provendrían de la pensión por jubilación y ahorros. De esto podemos concluir que no sería tan necesario aumentar las pensiones por jubilación, y sería más importante aumentar las ayudas a la población infantil para reducir su tasa de pobreza.

iii. RIESGO DE POBREZA

El riesgo de pobreza es el porcentaje de personas en hogares con ingresos disponibles equivalentes por debajo del umbral nacional de pobreza. (EUROMOD, 2020) La población en riesgo de pobreza mide cuántas personas tienen ingresos bajos con relación al conjunto de la población. No mide la pobreza absoluta, sino que se trata de un indicador relativo que muestra la desigualdad. (Expansión, 2019)

Con los datos de EUROMOD correspondientes al efecto de los componentes de la política fiscal en el riesgo de pobreza (tabla 11 del anexo III), obtengo el siguiente gráfico.

Gráfico 7. Efecto de los componentes de impuestos y transferencias en el riesgo de pobreza (2019)



Fuente: elaboración propia con datos de EUROMOD

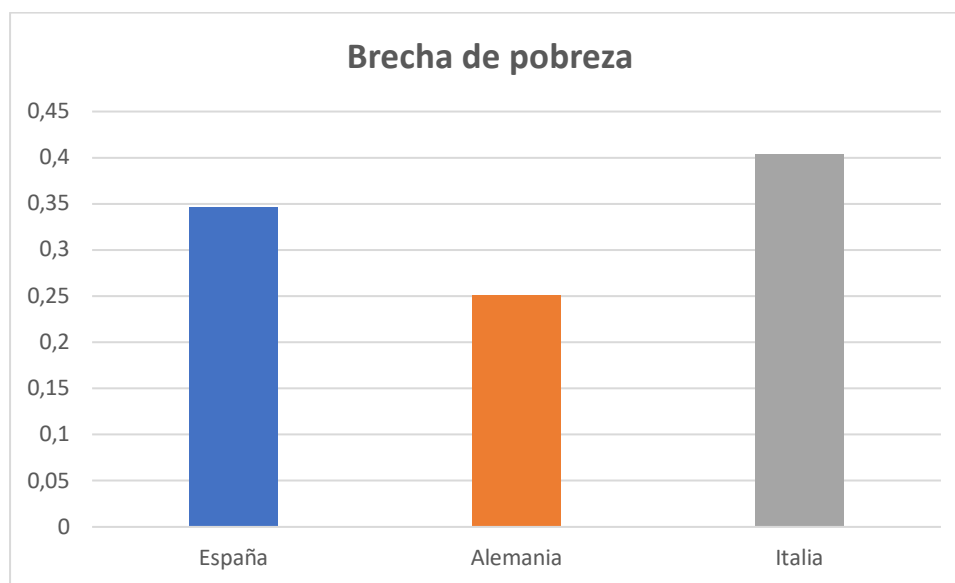
Como podemos observar, en todos los países estudiados, el riesgo de pobreza disminuye considerablemente desde los ingresos originales (donde la Unión Europea presenta de media un riesgo de pobreza del 35,6%), hasta el riesgo de pobreza teniendo en cuenta la renta disponible (15,7% para la UE). De los tres países aquí representados, Alemania es la que consigue reducir el riesgo de pobreza en un mayor porcentaje, reduciéndolo en un 56% (desde los 34,1% hasta el 15%), colocándose en torno a la media de la UE. Sin embargo, la reducción en el caso de España e Italia se sitúa por debajo de la media de la UE, siendo menor en el caso de España, donde se reduce en un 49% (del 41,8% al 21,4%). En Italia, el riesgo de pobreza se reduce a la mitad (del 38,1% al 19,1%). Además de ser el país en el que el riesgo de pobreza se reduce en menor medida, es el que mantiene en todo caso un mayor riesgo de pobreza.

Esto muestra que la política fiscal de Alemania es muy efectiva reduciendo el riesgo de pobreza. Sin embargo, la redistribución de la renta en España e Italia no es tan eficiente en la reducción del riesgo de pobreza, siendo sus políticas fiscales menos redistributivas que la media de la UE.

iv. BRECHA DE POBREZA

La brecha mediana de pobreza relativa es la diferencia del umbral de pobreza y el ingreso medio equivalente de las personas en hogares con ingresos por debajo del umbral de pobreza, expresado como una proporción del umbral de pobreza. El umbral de pobreza es el 60% del ingreso disponible equivalente medio. (OECD, 2020)

Gráfico 8. Brecha de pobreza (2017)



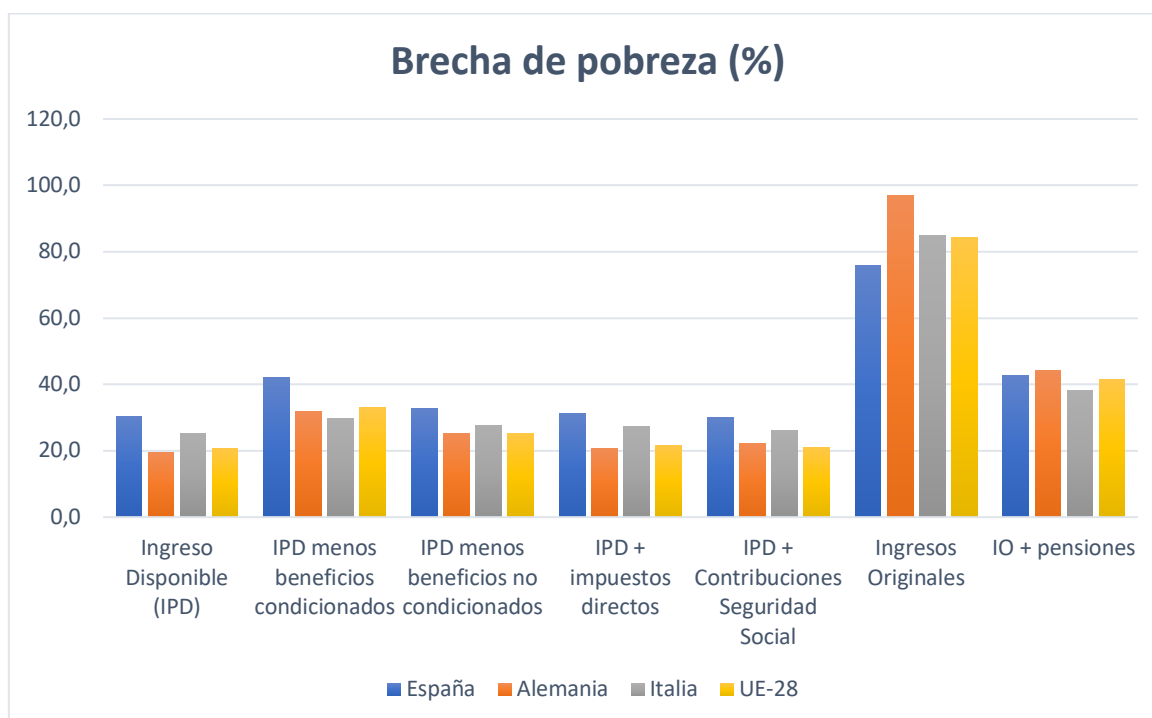
Fuente: elaboración propia con datos de la OCDE

Como se muestra en el gráfico, en el año 2017, Alemania es quien presenta una brecha de pobreza menor (0,251) e Italia es la que presenta una mayor brecha de pobreza (0,404). La brecha de pobreza en España se sitúa en 0,346. Es decir, que en España la diferencia entre el umbral de pobreza y el ingreso medio de los hogares con ingresos por debajo del umbral de pobreza es del 34,6% de este umbral.

La brecha de pobreza muestra la intensidad de la pobreza, nos muestra cuán pobres son las personas pobres en su conjunto, pues muestra la diferencia entre su renta y el umbral de pobreza. De esto podemos deducir que los pobres en Italia son los que sufren la pobreza con mayor intensidad, seguido de España. Por el contrario, en Alemania los pobres no están tan lejos del umbral de pobreza si lo comparamos con Italia o España.

En el siguiente gráfico, realizado con los datos de EUROMOD (tabla 12 anexo III), podemos observar el efecto de los componentes de la política fiscal en la brecha de pobreza.

Gráfico 9. Efecto en los componentes de impuestos y transferencias en la brecha de pobreza (2019)



Fuente: elaboración propia con datos de EUROMOD

Podemos observar que la política fiscal ayuda a reducir la brecha de pobreza considerablemente, en la Unión Europea este indicador se reduce desde el 84,4% hasta el 21% (se reduce a un cuarto de lo inicial, un 75%). Alemania sigue siendo el que tiene una política fiscal más efectiva en cuanto a la reducción de la brecha de pobreza, pasando del 97% con los ingresos originales hasta el 19,7% si tenemos en cuenta la renta disponible tras aplicarse los diversos impuestos y transferencias de la política fiscal (lo reduce un 80%). Italia reduce este indicador en un 70%, desde el 84,8% hasta el 25,5%. Siendo España la que reduce la brecha de pobreza en una menor proporción, reduciéndola solamente un 60%, desde los 75,8% iniciales hasta el 30,7% si tenemos en cuenta los ingresos disponibles.

Llama la atención el caso de Alemania, la cual a pesar de ser quien presenta una mayor brecha de pobreza inicialmente, su política fiscal logra reducirla de tal manera que termina siendo quien tiene la brecha de pobreza menor, mostrando así el éxito de su política fiscal en este ámbito. El caso contrario lo encontramos en España, que siendo la que menor brecha de pobreza presentaba inicialmente con los ingresos originales, termina teniendo la mayor brecha de pobreza después de aplicarse los diversos instrumentos fiscales.

c. DESIGUALDAD

A continuación, analizaré la desigualdad de ingresos. El ingreso se define como “el ingreso disponible del hogar en un año en particular”. Consiste en ganancias, trabajo por cuenta propia e ingresos de capital y transferencias públicas de efectivo; se deducen los impuestos sobre la renta y las cotizaciones a la seguridad social pagados por los hogares. El ingreso del hogar se atribuye a cada uno de sus miembros, con un ajuste para reflejar las diferencias en las necesidades de los hogares de diferentes tamaños. (OECD, 2020)

En primer lugar, estudiaré la distribución de impuestos y beneficios entre deciles. A continuación, estudiaré algunos indicadores de desigualdad y cómo se ven afectados por esta redistribución fiscal. La desigualdad de ingresos entre individuos se mide aquí mediante diversos indicadores: el coeficiente de Gini, S80/S20, P90/P10, P90/P50, P50/P10 y el índice de Palma. Mostraré los datos de todos ellos para los países estudiados, pero me centraré más en el coeficiente de Gini para estudiar la redistribución fiscal.

i. **DISTRIBUCIÓN DE IMPUESTOS Y BENEFICIOS ENTRE DECILES**

Observando los datos de EUROMOD, podemos obtener información sobre media mensual de ingresos y componentes de ingresos por cada decil de grupo en euros.

Los componentes de los ingresos son:

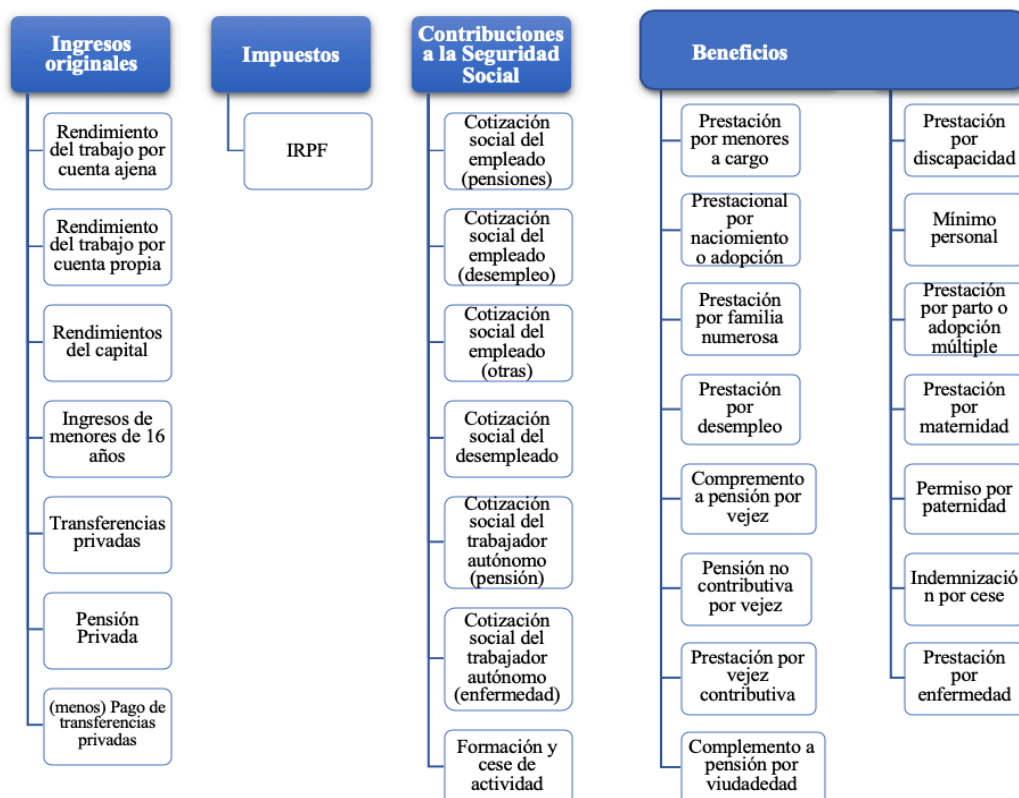


Tabla 13. Ingresos mensuales medios por hogar y componentes del ingreso por grupos de decil en España en euros (2019)

Decil	Ingreso disponible	Ingreso original	Beneficios condicionados	Beneficios no condicionados	Pensiones públicas	Todos los beneficios	Todos los impuestos	Contribuciones a la Seguridad Social
1	466,8	291,8	168,0	33,6	42,0	243,6	1,0	67,6
2	1.038,5	638,6	203,0	62,1	233,1	498,1	6,2	92,1
3	1.245,2	743,1	178,2	55,4	378,2	611,8	24,1	85,7
4	1.592,5	1.066,7	145,8	70,8	473,8	690,4	58,8	105,7
5	1.864,0	1.298,1	109,9	76,7	608,7	795,3	113,0	116,4
6	2.200,4	1.735,9	75,0	84,7	645,8	805,5	200,4	140,5
7	2.573,2	2.148,4	54,7	90,9	752,6	898,1	306,7	166,5
8	3.033,8	2.806,4	34,0	92,5	778,3	904,8	472,7	204,7
9	3.583,1	3.555,5	33,3	74,0	851,5	958,9	694,2	237,0
10	5.259,2	6.027,9	14,8	144,3	1.003,2	1.162,4	1.606,5	324,5
Todos	2.304,0	2.055,2	101,2	78,8	579,9	760,0	356,2	155,0
Pobre	775,4	484,0	184,2	49,1	143,4	376,7	4,0	81,3

(EUROMOD, 2020)

A continuación, he calculado el porcentaje en el que se ve aumentados sus ingresos disponibles respecto a los ingresos originales, el porcentaje de beneficios que recibe cada decil del total, el porcentaje de los impuestos respecto del total y el porcentaje de sus ingresos que pagan en forma de impuestos, obtenemos los siguientes datos:

Tabla 14. Reparto de impuestos y beneficios entre los deciles en España (2019)

Grupos por decil	Incremento de los ingresos (Ingreso original / ingreso disponible) (%)	Beneficios (% del total)	Impuestos (% del total)	Impuestos (% del ingreso original)
1	59,98	3,22	0,03	0,34
2	62,61	6,58	0,18	0,97
3	67,57	8,08	0,69	3,24
4	49,30	9,12	1,69	5,51
5	43,60	10,51	3,24	8,71
6	26,76	10,64	5,75	11,55
7	19,78	11,87	8,81	14,28
8	8,10	11,95	13,57	16,85
9	0,78	12,67	19,93	19,53
10	-12,75	15,36	46,12	26,65
Todos	12,11	10,04	10,22	17,33
Pobres	60,20	4,98	0,12	0,83

Podemos observar como los más pobres ven aumentado sus ingresos disponibles más que los deciles más ricos. Sin embargo, sorprende que no siempre es descendiente, sino que esta tendencia solo se mantiene a partir del tercer decil, los deciles 1 y 2 aumentan sus ingresos en menor medida que el decil 3.

Sin embargo, los deciles más ricos perciben más beneficios que los pobres. Esto podría deberse a que muchas prestaciones dependen de ingresos percibidos anteriormente (desempleo, jubilación...).

Por otra parte, sí que podemos observar que los impuestos son progresivos en función de la renta, lo cual sí favorece a los más pobres, y los que mayor parte aportan en forma de impuestos son los más ricos, aportando los tres deciles más ricos casi el 80% de los ingresos totales por impuestos del Estado.

Si realizamos los mismos cálculos para Alemania (apéndice III: Tabla 14) e Italia (apéndice III: Tabla 15), obtenemos lo siguiente:

Tabla 17. Reparto de impuestos y beneficios entre los deciles en Alemania (2019)

Grupos por decil	Incremento de los ingresos (Ingreso original / ingreso disponible) (%)	Beneficios (% del total)	Impuestos (% del total)	Impuestos (% del ingreso original)
1	193,41	6,84	0,15	3,52
2	59,39	8,79	0,87	6,12
3	34,91	9,75	1,98	9,51
4	26,91	11,26	3,29	12,55
5	13,00	11,29	4,78	14,20
6	-0,17	10,64	6,87	15,86
7	-7,43	10,63	9,44	17,94
8	-16,09	9,48	13,16	19,70
9	-20,38	10,25	18,53	22,37
10	-30,02	11,07	40,93	29,28
Todos	-6,81	9,86	9,49	20,55
Pobres	129,99	7,29	0,27	4,18

En Alemania encontramos un caso bastante diferente al de España. En cuanto al incremento de los ingresos podemos observar que para el decil más pobre este incremento es muchísimo más elevado que en España. Sin embargo, para todos los demás deciles, su sueldo se incrementa menos que en España, de hecho, a partir del decil 6, sus ingresos se ven disminuidos en todos los deciles (cosa que en España solo pasa en el décimo decil y en menor proporción que en Alemania).

Sorprende también el reparto de beneficios. Mientras que en España disminuye en todos los casos en cuanto se aumenta de decil, en Alemania no sigue una tendencia tan clara, situándose en casi todos los deciles en torno al 10% (es decir, que se reparten de manera más igualitaria entre deciles).

En cuanto a los impuestos, hasta el decil 7, aportan una mayor parte del total que en España, mientras que a partir del decil 8, los deciles aportan una menor parte del total de lo que aportarían en España, por lo que en España la desigualdad de lo que aportan es mayor, aportando más aquellos que más ingresos tienen. Además, aunque en Alemania

también vemos que son progresivos a medida que aumenta la renta, en todos los casos son mayores que en España.

Tabla 18. Reparto de impuestos y beneficios entre los deciles en Italia (2019)

Grupos por decil	Incremento de los ingresos (Ingreso original / ingreso disponible) (%)	Beneficios (% del total)	Impuestos (% del total)	Impuestos (% del ingreso original)
1	62,90	3,62	0,83	13,22
2	61,44	6,02	1,40	13,03
3	34,15	6,91	2,71	15,61
4	33,84	8,42	4,04	20,30
5	28,15	9,42	5,39	23,02
6	16,42	10,05	7,14	23,70
7	3,63	9,74	9,43	24,53
8	-1,07	10,65	11,87	25,19
9	-4,79	13,15	16,60	29,01
10	-16,73	22,03	40,58	37,97
Todos	3,92	10,06	10,15	28,11
Pobres	59,12	4,65	1,10	12,85

En este caso, en cuanto al incremento de los ingresos vemos una situación más cercana a la de España. El único decil que ve aumentados sus ingresos en Italia más que en España es el decil primero, los demás se beneficiarían más en España. Además, a partir del decil 8, sus ingresos disminuyen frente al original.

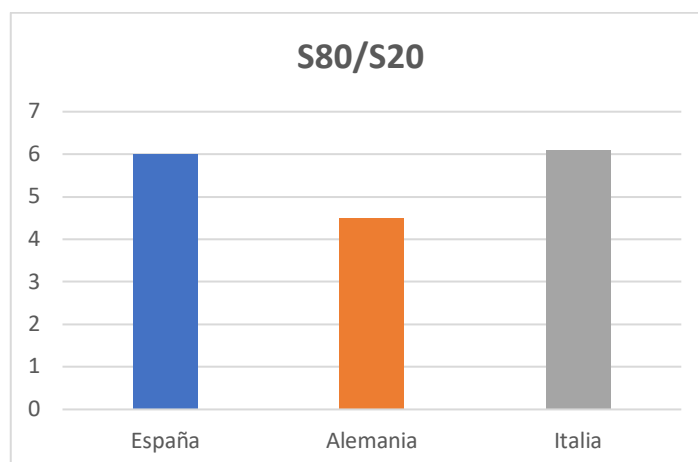
Los beneficios se reparten de manera similar a la española, recibiendo más los deciles más ricos.

En cuanto al reparto de impuestos, el caso es más parecido al de Alemania. Si lo comparamos con España, en Italia aportan más hasta el decil 8 que la parte que aportarían en España, mientras que a partir del decil 9 aportan menos parte del total que en España. Además, aunque los impuestos son progresivos, en Italia encontramos el caso en el que menos diferencia hay en esta progresión, siendo además los impuestos mucho más altos en todos los casos.

ii. S80 / S20

S80 / S20 es la relación del ingreso promedio del 20% más rico al 20% más pobre.

Gráfico 10. S80 / S20 (2017)



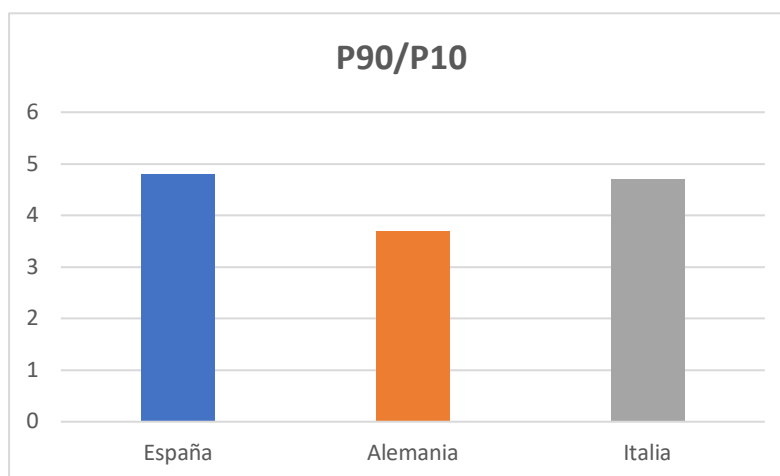
Fuente: elaboración propia con datos de OCDE

Como podemos observar, según este indicador, Alemania es el país que tiene menor desigualdad, ya que el 20% más rico (el quintil más rico, los dos deciles más ricos) ingresa de media solo 4,5 veces los ingresos medios del 20% más pobre (quintil más pobre) de la población. Aunque Italia es el que más alto tiene este indicador de los tres países, tan solo supera a España en 0,1, donde el 20% más rico de la población ingresa de media 6 veces más que el 20% más pobre de la población.

iii. P90 / P10

P90 / P10 es la relación del valor del límite superior del noveno decil (es decir, el 10% de las personas con mayores ingresos) al del primer decil.

Gráfico 11. P90 / P10 (2017)



Fuente: elaboración propia con datos de OCDE

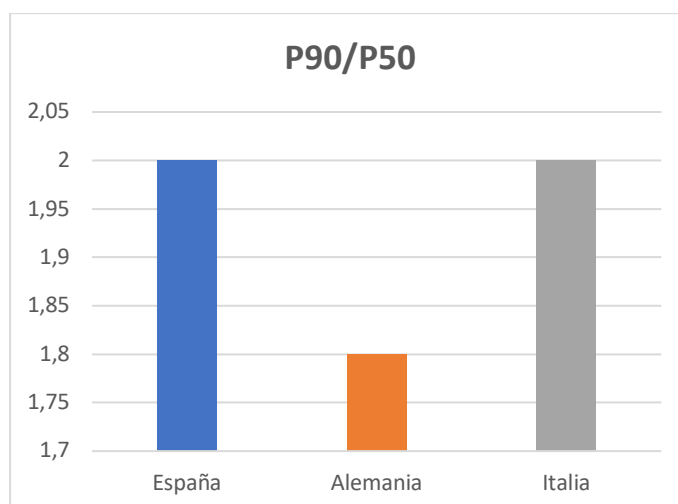
Este indicador hace referencia más a los extremos que el anterior, pues este compara el decil más pobre con el más rico (el anterior indicador comparaba los quintiles). Como podemos observar, los tres países presentan este indicador inferior al anterior.

En este caso, Alemania sigue siendo el que menor desigualdad presenta, el decil más rico ingresa de media 3,7 veces los ingresos del decil más pobre. En este indicador, España es el que más desigualdad presenta (aunque solo supera por 0,1 a Italia), el decil más rico de la población ingresa de media 4,8 veces los ingresos medios del decil más pobre.

iv. P90 / P50

P90 / P50 del valor del límite superior del noveno decil al ingreso medio.

Gráfico 12. P90 / P50 (2017)



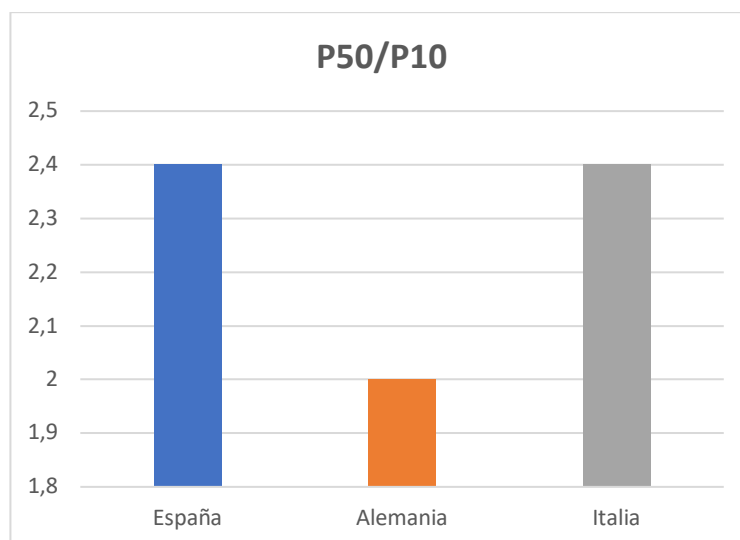
Fuente: elaboración propia con datos de OCDE

Con este indicador, podemos apreciar como de diferente es los ingresos medios de toda la población y los ingresos medios del decil más rico. Como podemos observar, la desigualdad es menor en Alemania, donde el decil más rico solo ingresa de media 1,8 veces los ingresos medios de la población en total. Una vez más, vemos que Italia y España son los que presentan una mayor desigualdad, ya que el decil más rico ingresa 2 veces los ingresos medios de la población.

v. P50 / P10

P50 / P10 del ingreso medio al valor del límite superior del primer decil.

Gráfico 13. P50 / P10 (2017)



Fuente: elaboración propia con datos de OCDE

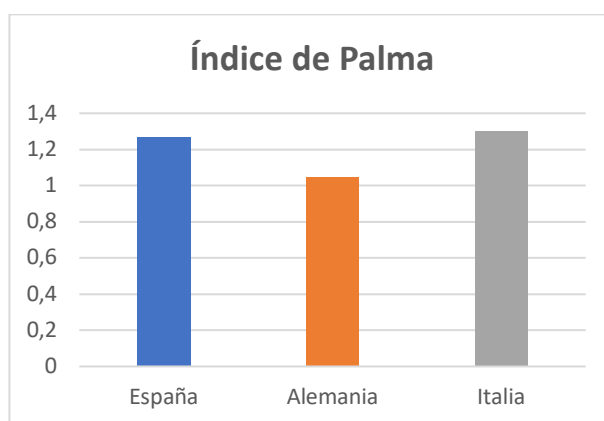
Una vez más, vemos que Alemania es el país que presentan una menor desigualdad, los más pobres ingresan de media la mitad que la media de ingresos de la población. España e Italia siguen presentando una mayor desigualdad, en este caso los más pobres ingresan de media 2,4 veces menos que los ingresos medios de la población.

Como conclusión de estos dos últimos indicadores (P90/P10 y P50/P10), podemos concluir que los pobres tienen mayor diferencia de ingresos medios respecto de la media de ingresos que los más ricos. Además, España e Italia son los que presentan una mayor desigualdad tanto de los más ricos como de los más pobres.

vi. ÍNDICE DE PALMA

El índice de Palma es la proporción de todos los ingresos recibidos por el 10% de las personas con el ingreso disponible más alto dividido por la proporción de todos los ingresos recibidos por el 40% de las personas con el ingreso disponible más bajo.

Gráfico 14. Índice de Palma (2017)



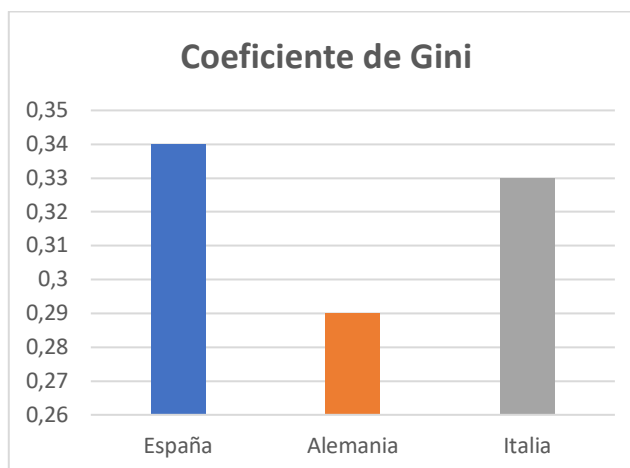
Fuente: elaboración propia con datos de OCDE

Como podemos observar, se mantiene la misma tendencia de lo observado en los otros indicadores, manteniéndose Alemania como el país con menor desigualdad de ingresos, en este caso también en lo que respecta a la proporción entre los recibidos por el 10% con el ingreso disponible más alto y los ingresos recibidos por el 40% de la población con el ingreso disponible más bajo (tan solo es de un 1,05). Sin embargo, Italia y España son los que presentan una mayor desigualdad entre estos grupos de población, siendo 1,30 para Italia y 1,27 para España.

vii. COEFICIENTE DE GINI

El coeficiente de Gini se basa en la comparación de las proporciones acumuladas de la población con las proporciones acumuladas de ingresos que reciben, y oscila entre 0 en el caso de la igualdad perfecta y 1 en el caso de la desigualdad perfecta.

Gráfico 15. Coeficiente de Gini (2017)



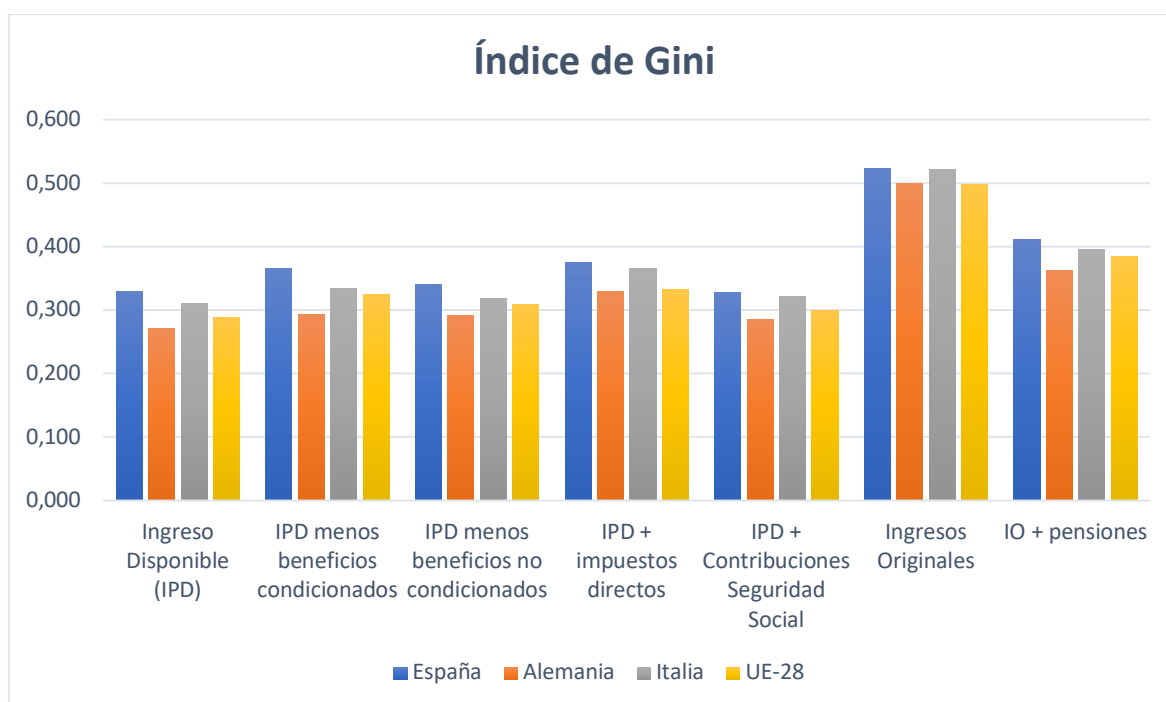
Fuente: elaboración propia con datos de OCDE

Según este índice, Alemania es la que menor desigualdad presenta con un índice de Gini de tan solo 0,29, mientras que España es el país en el que hay una mayor desigualdad, siendo su coeficiente de Gini 0,34.

Como podemos observar, en Alemania hay menos desigualdad entre los diferentes grupos de población. Por el contrario, en España, la desigualdad es mucho mayor.

Estos índices nos muestran la desigualdad después de impuestos, sin embargo, también considero importante analizar cómo varía el coeficiente de Gini respecto a los ingresos originales, a medida que se van produciendo los diferentes impuestos y transferencias, para saber cómo afecta la política fiscal a la desigualdad. En el siguiente gráfico, realizado a partir de los datos del EUROMOD (tabla 19. en anexo IV), podemos observar los diferentes coeficientes de Gini.

Gráfico 16. Índice de Gini antes y después de impuestos y transferencias (2019)



Fuente: elaboración propia con datos de EUROMOD

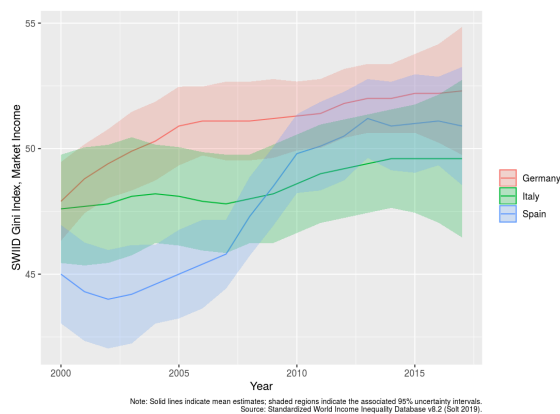
Si tenemos en cuenta cada una de las distintas medidas fiscales, observamos como afecta cada uno de ellos en la reducción de Gini. La Unión Europea pasa de tener una media de 0,498 antes de los impuestos y transferencias a 0,289 después (reducen el índice de Gini en un 42%). Como podemos observar, en Alemania se reduce en un 45%, desde

el 0,499 hasta situarse con el menor Gini después de impuestos, 0,272, siendo el único de estos países que se sitúa por debajo de la media de UE. Italia reduce Gini en un 40% (de 0,521 a 0,311). España es el país que menos reduce la desigualdad, solo un 37%, desde 0,522 hasta 0,33.

Como podemos observar, en los tres países analizados, el índice de Gini ha descendido desde los ingresos originales hasta el de los ingresos disponibles, por lo que la política fiscal sí ha ayudado a todos los países a reducir la desigualdad. Siendo Alemania el país cuya política fiscal ayuda a reducir más la desigualdad y España el que menos.

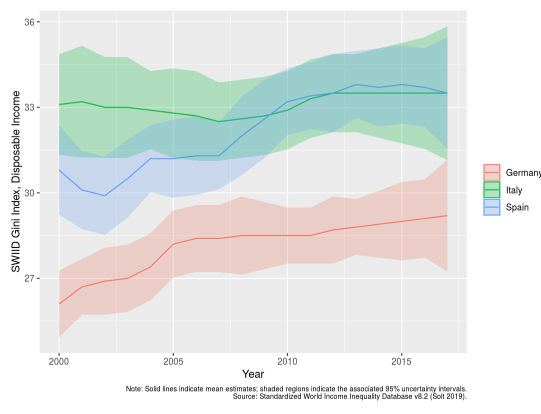
A continuación, presento algunos otros gráficos interesantes sobre este índice y su variación, obtenidos de los datos de Solt, en los que podemos observar cómo varía el coeficiente de Gini antes y después de la política fiscal a lo largo de los últimos años en los países estudiados.

Gráfico 17. Coeficiente de Gini: ingresos de mercado (2000-2018)



Fuente: Solt

Gráfico 18. Coeficiente de Gini: ingresos disponibles (2000-2018)



Fuente: Solt

En cuanto a la progresión del índice de Gini de los ingresos de mercado, vemos que Alemania siempre ha sido el que mayor desigualdad presenta antes de aplicar la política fiscal. España, es desde el 2009 (a partir de la crisis), pasó de ser el país con menos desigualdad a ser el segundo país con mayor desigualdad en cuanto a los ingresos de mercado.

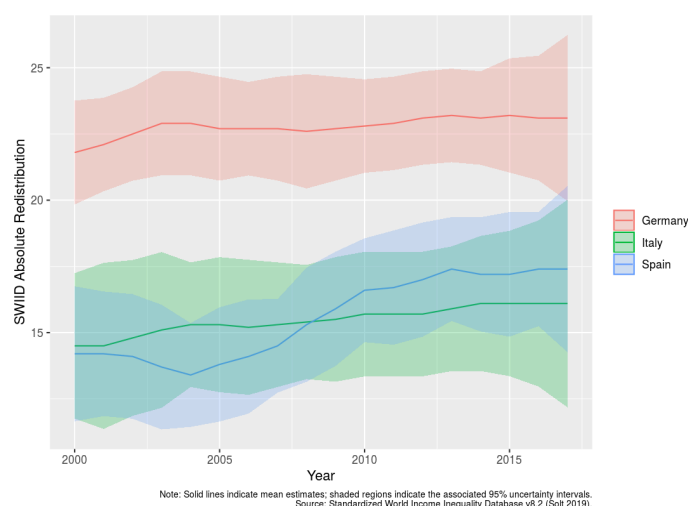
Como podemos observar en el gráfico de la desigualdad en cuanto a los ingresos disponibles, tras aplicar la política fiscal, Alemania pasa de ser el que mayor desigualdad

presentaba a ser el que menos desigualdad tiene. En España, podemos ver un gran cambio tras la crisis del 2008, pues desde entonces siempre ha estado muy cerca de Italia en desigualdad (cuando antes había tenido siempre menos desigualdad). Desde el 2017, España es el país con mayor desigualdad después de impuestos y transferencias.

Si observamos el caso de España, a pesar de que el índice de Gini disminuye considerablemente si tenemos en cuenta la renta disponible frente a los ingresos del mercado, sin embargo, vemos cómo en los últimos años este índice ha ido aumentando en ambos casos. Vemos que el aumento de Gini ha sido mucho mayor en los ingresos de mercado, por lo que podemos deducir que las rentas iniciales son cada vez más desiguales entre la población; sin embargo, a pesar de haber aumentado también Gini en el caso de la renta disponible, el aumento no ha sido tanto como en el caso de la renta de mercado, por lo que la política fiscal ha podido ayudar a que ese aumento de Gini no haya sido tan grande. Sin embargo, esto no ha sido suficiente para evitar el aumento de la desigualdad en España en los últimos años.

También observamos que el aumento de la desigualdad en España coincide con la crisis del 2008, por lo que podemos concluir que la desigualdad aumentó a partir de este evento, desde entonces hay una mayor diferencia de ingresos entre hogares, no pudiendo ser corregida del todo por la política fiscal.

Gráfico 19. Redistribución absoluta en España, Alemania e Italia (2000-2018)



Fuente: Solt

Como ya se podía deducir al observar la desigualdad antes y después de impuestos, Alemania es en la que mayor redistribución produce su política fiscal. En

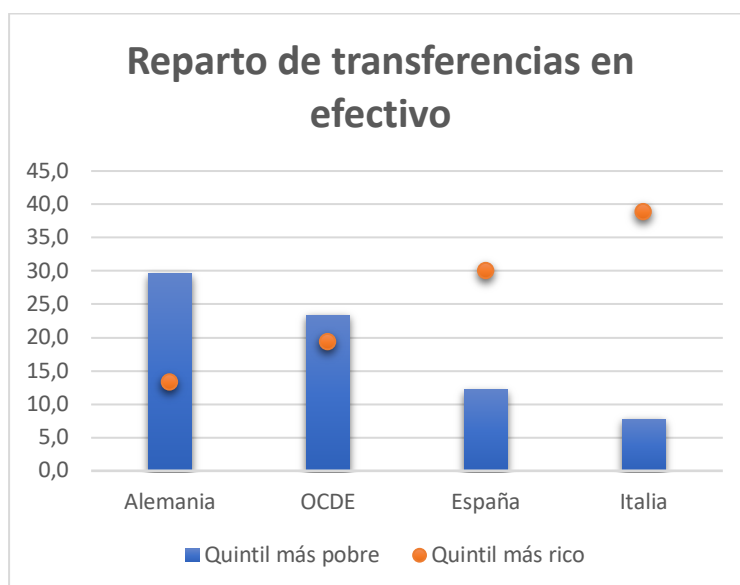
España vemos que su política fiscal tras la crisis, quizá intentando hacer frente al aumento de la desigualdad, aumentó su redistribución, colocándose por encima de Italia.

La política fiscal de Alemania es la más efectiva en la redistribución de la renta y, por lo tanto, en la reducción de la desigualdad. Siendo España e Italia las que menos redistribuyen la renta, reduciendo en menor medida la desigualdad. Sin embargo, a partir de la crisis del 2008, apreciamos un mayor intento, aunque pequeño, por parte de España en reducir la desigualdad.

viii. APOYO EN EFECTIVO

Con los datos de la tabla 20 (anexo IV) calculados a partir de datos de la OCDE, he realizado el siguiente gráfico para analizar la distribución de las transferencias públicas en efectivo recibidas por los individuos en edad activa para comparar el quintil más rico con el más pobre.

Gráfico 20. Reparto de transferencias públicas en efectivo recibidas por individuos en edad activa en grupos de ingresos bajos y altos (2016)



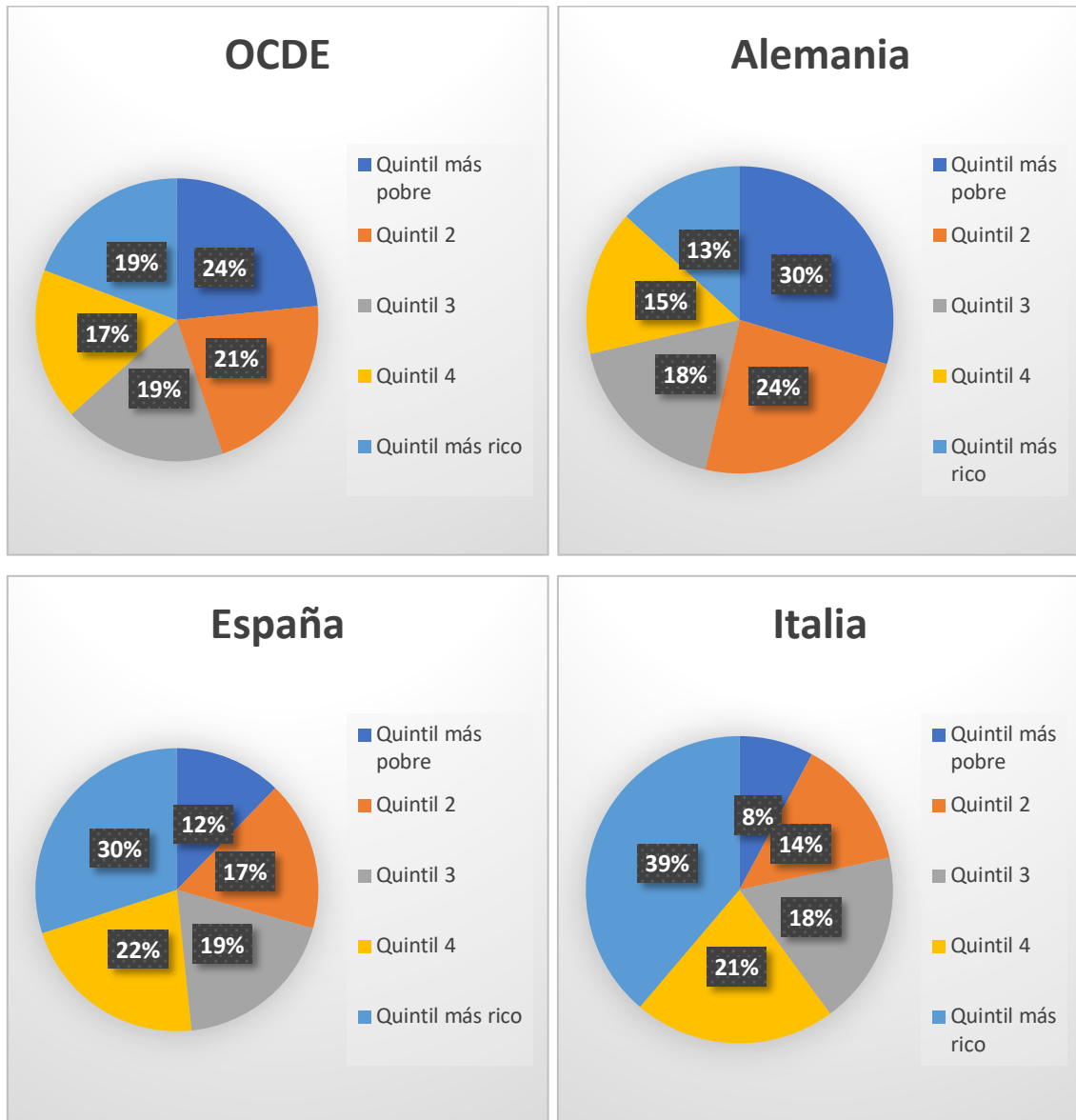
Fuente: elaboración propia con datos de OCDE

Como podemos observar, el apoyo en efectivo no siempre está destinado a los más pobres. Como se muestra en el gráfico, de media, en los países de la OCDE el quintil más pobre (23,4%) recibe un mayor porcentaje de las transferencias en efectivo que el más rico (19,3%). Además, de los países comparados en este análisis, Alemania supera esta proporción en favor del quintil más pobre, en este país el quintil más pobre recibe el 29,7% de las transferencias en efectivo, frente al 13,2% que recibe el quintil más rico.

Italia es el país en el que esta proporción es más desfavorable a los más pobres, pues solo reciben un 7,8% frente al 38,8% que recibe el quintil más rico. España, a pesar de no ser tan desfavorable al quintil más pobre, sigue destinando más efectivo al quintil más rico que al más pobre, y se sitúa muy lejos de la posición de la Alemania y la OCDE. En España, el quintil más pobre recibe un 12,2% del efectivo y el más rico recibe el 30%.

En Alemania, las transferencias públicas en efectivo favorecen la reducción de la desigualdad, ya que el quintil más pobre recibe más del doble que el quintil más rico. Sin embargo, en España e Italia la distribución de efectivo aumentaría la desigualdad, ya que los más ricos reciben mucho más que los pobres.

Gráfico 21. Reparto de las transferencias en efectivo por quintiles (2016)



Fuente: elaboración propia con datos de OCDE

En cuanto a la distribución del efectivo en los cinco quintiles, vemos que en la OCDE de media las transferencias en efectivo son muy similares en todos los quintiles, asignando a cada quintil en torno a un 20% del efectivo. Alemania es el que más

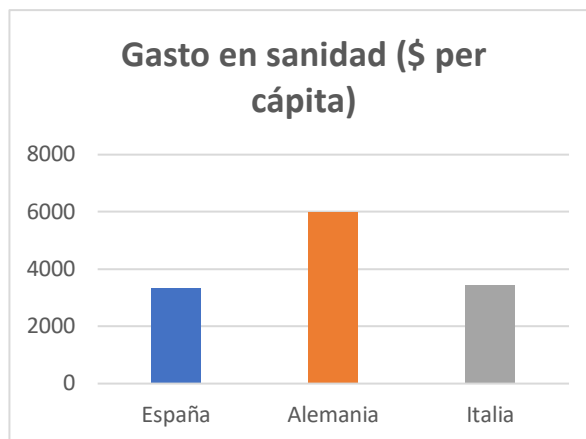
Se confirma que Alemania es el que distribuye le efectivo de una manera más favorable a los pobres, reduciendo así la desigualdad. En España e Italia este reparto de efectivo es más favorable a los ricos, aumentando la desigualdad.

ix. GASTO EN EDUCACIÓN Y SANIDAD

Además de las transferencias en efectivo, el Estado gasta en otros servicios que favorecen a los pobres, como es el caso de la sanidad y la educación. Por lo que es necesario estudiar el gasto en estos ámbitos para analizar el efecto de la política fiscal en la reducción de la desigualdad.

Cuando analicé las transferencias de la política fiscal en el apartado a, ya mostré el porcentaje del PIB que se invierte en sanidad. Ahora, en el siguiente gráfico, muestro el gasto de cada país por habitante.

Gráfico 22. Gasto en sanidad (2018)

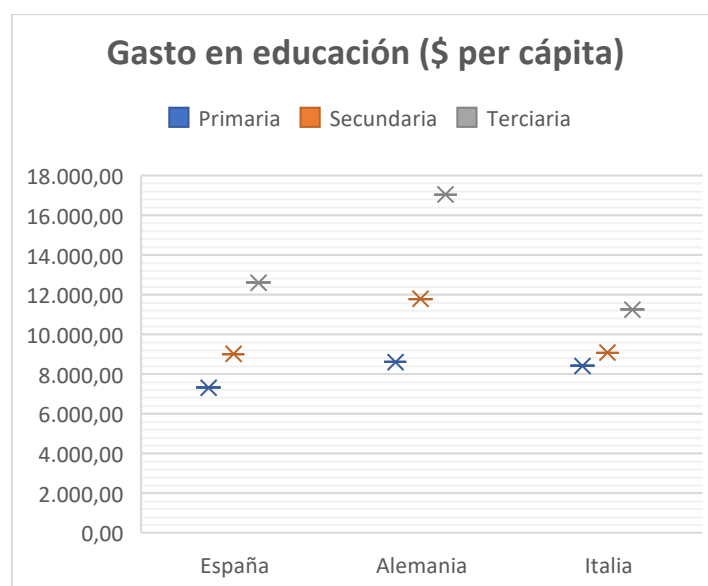


Fuente: elaboración propia con datos de OCDE

Como podemos observar, España es el país que menos gasta en sanidad, solo 3.323 dólares per cápita, seguido de cerca por Italia (3.428 dólares/cápita). Alemania es claramente el país que más gasta en sanidad, con 5.986 dólares per cápita. (OECD, 2020)

Al ser la sanidad un gasto pro-pobre, en lo que respecta al gasto en sanidad Alemania está contribuyendo más a reducir la desigualdad; y España es que menos está favoreciendo a los pobres.

Gráfico 23. Gasto en educación (2015)



Fuente: elaboración propia con datos de OCDE

En cuanto al gasto en educación, en este gráfico se distingue entre el gasto en educación primaria, secundaria y terciaria. En cuanto a la educación primaria, España es el país que menos gasta (7.321 dólares/cápita) y Alemania el que más gasta (8.619 dólares/cápita). En lo que respecta a la educación secundaria, España es otra vez la que menos gasta (9.020 dólares/cápita) y Alemania el que mayor gasta presenta (11.791 dólares/cápita). Respecto a la educación terciaria, es Italia la que presenta un gasto menor (11.251 dólares/cápita), manteniéndose Alemania como la que más gasta en educación (17.036 dólares/cápita). (OECD, 2020)

Una vez más, Alemania es la que realiza un mayor gasto en favor de los pobres, ayudando así a reducir la desigualdad. Siendo España e Italia las que menos favorecen la reducción de la desigualdad. Además, el gasto del Estado es muy importante en el desarrollo del país, pues no solo permite que los pobres accedan a este servicio, sino que cuantas más personas puedan acceder a la educación, permitirá más posibilidades de desarrollo del país y mayores oportunidades para los pobres de salir de la pobreza.

Por lo que podemos concluir que Alemania además de ser quien distribuye el efectivo favoreciendo más a los grupos más pobres, también es el país que más gasta en servicios favorables a los pobres y que contribuyen a reducir las desigualdades. Estas pueden ser las causas detrás de la reducción de la desigualdad que observamos tras la aplicación de la política fiscal.

d. VARIACIÓN DE INGRESOS IMPUESTOS Y TRANSFERENCIAS (2018-2019)

Para poder observar un poco la tendencia que se sigue en España y ver si esa tendencia contribuye a la reducción de la pobreza y la desigualdad, he comparado la variación que se ha producido en España de los diferentes componentes de la política fiscal y su influencia en la renta. En el anexo V (tabla 21) está la tabla del 2018 que he utilizado para realizar los siguientes cálculos.

Tabla 22. Aumento de los ingresos y los componentes de la política fiscal del 2018 al 2019 (%)

Decil	Ingreso disponible	Ingreso original	Beneficios condicionados	Beneficios no condicionados	Pensiones públicas	Todos los beneficios	Todos los impuestos	Contribución a la Seguridad Social
1	3,50	3,68	8,33	2,19	-5,49	4,82	12,16	9,16
2	1,27	2,65	3,49	-2,22	0,58	1,38	18,81	11,26
3	2,44	2,65	5,27	3,08	1,57	2,76	6,13	5,68
4	1,67	1,23	15,71	4,56	0,47	3,77	9,88	6,62
5	1,51	0,04	18,15	-5,09	4,05	4,81	4,53	3,87
6	1,16	2,10	8,07	5,14	-0,76	0,60	4,25	5,40
7	1,37	1,08	14,76	1,08	2,58	3,09	3,26	3,28
8	1,36	1,28	8,18	4,03	2,97	3,26	3,37	4,10
9	1,34	1,49	6,89	-3,05	2,59	2,28	2,82	2,99
10	0,77	1,22	8,59	3,58	0,47	0,94	1,84	4,55
Todos	1,37	1,43	9,04	1,55	1,67	2,58	2,80	4,90
Pobres	2,32	2,84	7,35	0,35	-0,34	3,37	16,69	10,14

Han aumentado los impuestos más que las transferencias. El incremento de los ingresos disponibles se debe a que ha aumentado los ingresos originales, no al resultado de la política fiscal. De hecho, los ingresos originales (con un aumento de media del 1,43%) han aumentado más que los disponibles (que solo han aumentado un 1,37% de media), con la excepción del decil 5, que se ven más beneficiados (que pasan de un incremento del 0,04% en su ingreso original a un 1,51% en su ingreso disponible). Además, el decil 6 es el más perjudicado en cuanto a los beneficios que recibe (que solo

han aumentado un 0,6%) y, en consecuencia, el que menos ve incrementado su ingreso disponible (con un aumento de tan solo un 1,16%) respecto a lo que aumentan sus ingresos originales (que antes de aplicar la política fiscal habían aumentado en un 2,1%).

Si observamos la media de todos, los ingresos disponibles aumentan en menor medida que los ingresos originales, resultado en parte de un aumento de los impuestos totales (una media de 2,8%), superior al aumento de los beneficios totales medios (2,58%).

Además, si nos fijamos el mayor aumento se ha producido en los beneficios condicionados (una media de un 9,04%). Como podemos observar, estos beneficios no han aumentado de manera progresiva favoreciendo a los grupos más perjudicados, sino que los más pobres solo lo han visto aumentado en un 7,35%, es decir, un 1,69% por debajo de la media. Además, este tipo de beneficios, al estar condicionados por rentas anteriores, no son pro-pobres y, por lo tanto, no ayudan a reducir la desigualdad.

7. RECOMENDACIONES

Como se he mostrado en este trabajo, es necesario un reparto más favorable a los pobres en España. Aunque la política fiscal ayuda a reducir las desigualdades, todavía se podría hacer de una forma más ventajosa para los grupos más desfavorecidos, como hemos visto en Alemania, lo cual se observa en el gráfico 19 de la página 39, en el que se muestra que dicho país es el que presenta una mayor redistribución.

Como podemos observar en el gráfico 7 de la página 25, la política fiscal reduce el riesgo de pobreza considerablemente, siendo Alemania el que lo logra en una mayor proporción y España el que menos. En el caso de la desigualdad, el éxito de la política fiscal de Alemania es todavía más llamativo, ya que pasa de ser la que tiene una mayor desigualdad en cuanto a los ingresos originales, a ser la que menor desigualdad presenta si tenemos en cuenta los ingresos disponibles, como se muestra en el gráfico 9 de la página 27, en el que se expone cómo los diferentes componentes logran reducir la desigualdad. También se demuestra este éxito de la política fiscal alemana para reducir la desigualdad en el gráfico 16 de la página 37 y los gráficos 17 y 18 de la página 38. Por lo tanto, fijándonos en Alemania, podemos extraer algunas recomendaciones que podrían ser aplicadas en España para ayudar a reducir la pobreza y la desigualdad.

En primer lugar, teniendo en cuenta el caso de Alemania, observamos que uno de los aspectos que permite una mayor redistribución es una mayor recaudación de impuestos acompañada a su vez de un mayor gasto, como podemos observar en los gráficos 3 y 4.

En cuanto a los impuestos, observando el gráfico 3 de la página 18, se podría aumentar la recaudación incrementando los impuestos directos, como el IRPF, que es en el que España se sitúa más lejos de Alemania. Además, al ser progresivos estos impuestos en función de la renta, aumentaría en mayor medida la contribución por parte de los más ricos. Por otra parte, es fundamental no incrementar los impuestos indirectos, como el IVA, pues afectan a todos por igual y pueden suponer un problema para los más pobres.

En cuanto al gasto público, como observamos en el gráfico 4 de la página 19, también debería aumentarse, especialmente en aquellas áreas en las que España está por debajo de Alemania, que son precisamente los gastos que más favorecen a los pobres, disminuyendo la desigualdad, como son la sanidad y la educación.

Como observamos en el gráfico 4, España solo está por encima de Alemania en el gasto consignado a pensiones, las cuales suelen estar destinadas a personas mayores. Sin

embargo, como se puede comprobar en el gráfico 6 de la página 24, el grupo de mayores de 66 años es el que menor tasa de pobreza presenta en España, incluso menos que en Alemania. Además, al estar estas pensiones vinculadas a ingresos anteriores, beneficia más a aquellas personas que han recibido más ingresos, manteniendo así la desigualdad. Por el contrario, en este gráfico se muestra que los que presentan una mayor tasa de pobreza y, por lo tanto, necesitarían más ayudas, son los menores de 18 años. Así pues, se podría recortar el gasto en pensiones y emplear ese dinero en aumentar las pensiones no contributivas, incrementar el volumen de los programas en materia de ingresos mínimos y, especialmente, aumentar las ayudas a las familias con hijos y a los menores de edad, pues son los que presentan una mayor tasa de pobreza en España. Igualmente, sería necesario aumentar el gasto en los servicios que más favorecen a reducir las desigualdades y colaborar en que todos los ciudadanos tengan igualdad de oportunidades, como la sanidad y la educación.

Como hemos observado en el caso de la sanidad y la educación, España es el país que menos gasta: casi la mitad de Alemania en el caso de la sanidad –como se muestra en el gráfico 22 de la página 42– y dos tercios del gasto de Alemania en educación –como se puede observar en el gráfico 23 de la página 43–. Por lo tanto, para reducir la desigualdad es muy importante aumentar el gasto en estos dos ámbitos, pues son más favorables a los pobres y, por ello contribuyen considerablemente a la reducción de la desigualdad. Así pues, España debería casi duplicar el gasto en sanidad y aumentar el gasto en educación, especialmente en la educación primaria y secundaria, pues además de ser la destinada a los menores de edad, que son el grupo que mayor desigualdad presenta como se muestra en el gráfico 6, son también los niveles educativos en los que España gasta menos de entre los países comparados, como vemos en el gráfico 23.

En cuanto al apoyo efectivo, para reducir la pobreza y la desigualdad, España debería disminuir las transferencias en efectivo a los grupos más ricos y destinar mayor parte de efectivo a los grupos más pobres, como se demuestra en el gráfico 20 de la página 40. Observando el gráfico 21 de la página 41, se concluye que, si deseamos acercarnos al reparto de efectivo de Alemania, España debería duplicar el efectivo destinado al quintil más pobre y reducir a la mitad el destinado al quintil más rico. Además, debería aumentar en un tercio el efectivo destinado al segundo quintil y reducirlo en un tercio al cuarto quintil.

8. CONCLUSIONES

La reducción de la pobreza y la desigualdad es de gran relevancia para cualquier país, pues le hace más fuerte para afrontar crisis y fortalecer la sostenibilidad fiscal. Para lograr este objetivo, la política fiscal juega un papel esencial, ya que una de sus metas es la redistribución de la riqueza entre la población. Los impuestos y transferencias deberían contribuir a reducir la pobreza y la desigualdad. Además, el Estado de bienestar debería favorecer la disminución de la desigualdad de renta, la inseguridad económica, reducir la pobreza y facilitar el acceso a la atención sanitaria.

En cuanto al gasto público es importante que el presupuesto se destine a las áreas que más favorecen a los pobres, como la educación y la sanidad, pues ayuda a generar un equilibrio que permite a los ciudadanos tener igualdad de oportunidades. Por otra parte, las políticas de carácter monetario tienen un menor efecto redistributivo, como es el caso de las pensiones, pues al ser muchas de ellas contributivas y estar basadas en ingresos obtenidos con anterioridad, no ayudan a reducir la pobreza. En cuanto a los impuestos, los progresivos son los que más favorecen a los pobres.

En España vemos como a lo largo de los últimos años el PIB ha aumentado, sin embargo, este aumento no se acompaña por un aumento en igual proporción de la renta disponible de los hogares. Al comparar la recaudación de impuestos de España con Alemania e Italia, vemos que es el país que menos impuestos recauda (34,4% del PIB). Sin embargo, España es el país que menos parte de sus impuestos corresponde a impuestos sobre ingresos personales, que serían los impuestos que más favorecen a los pobres y ayudarían a reducir la desigualdad. Además, mientras los impuestos han aumentado, el gasto social ha disminuido, siendo España el país que tiene un menor gasto social (23,7% del PIB); de lo que solo un 8,8% corresponde a sanidad, destinando la mayor parte del gasto público a pensiones (11%).

En cuanto a la pobreza, España presenta un umbral de pobreza (723,80 euros mensuales) inferior a Italia y Alemania. Aunque la política fiscal logra que el segundo decil pase de estar por debajo a superar este umbral, el primer decil sigue estando por debajo de este umbral aún después de impuestos y transferencias. Además, al analizar la tasa de pobreza en los distintos grupos de población, se puede concluir que hay grandes desigualdades por grupos de edad, siendo los menores de 18 años los más desfavorecidos. Como he mostrado, la política fiscal ayuda a reducir el riesgo de pobreza considerablemente, sin embargo, España es en todo caso, el país con mayor riesgo de

pobreza (21,4%). Además, en cuanto a la brecha de pobreza en el año 2019, España pasa de tener la menor brecha de pobreza antes de impuestos y transferencias a tener la mayor después (0,307), encontrando en Alemania el caso contrario (de 0,844 a 0,21), lo que demuestra el éxito de su política fiscal y el fracaso de la española en este ámbito. Por lo tanto, podemos concluir que España es el país con más personas en riesgo de pobreza, además de que los pobres se alejan más de los ingresos medios que en los otros países estudiados.

En lo que respecta a la desigualdad, España e Italia son, en los diferentes indicadores, los que más desigualdad presentan, lejos del caso de Alemania que presenta una desigualdad mucho menor. Si consideramos el coeficiente de Gini, España presenta la mayor desigualdad; además de ser el país que mantiene este indicador más alto después de aplicar la política fiscal (0,33), y ser el que lo reduce en una menor proporción. Encontramos en Alemania nuevamente el ejemplo contrario, logrando reducirlo en una proporción incluso mayor que la media de la UE. Además, hemos observado como en España se dio un aumento de la desigualdad a partir del 2008, momento que coincide con la crisis de la que, como he expuesto, no hemos podido recuperarnos en materia de desigualdad.

En cuanto a la política fiscal para hacer frente a esta desigualdad, hemos observado que en España los deciles más pobres ven incrementados sus ingresos disponibles respecto a los de mercado más que los deciles más ricos. Sin embargo, en Alemania es mucho más favorecedor a los pobres que en España y mucho más desfavorecedor a los ricos, reduciendo así la desigualdad en mayor medida que en España. Además, en España los beneficios favorecen claramente más a los ricos, mientras que en Alemania se reparten más igualitariamente. Sorprende que, a pesar de que en ambos países los impuestos son progresivos, en Alemania son más altos en todos los deciles.

Si dividimos entre el reparto de transferencias públicas en efectivo y en servicios pro-pobres (sanidad y educación), encontramos de nuevo en España un reparto de recursos más desfavorable a los pobres, encontrando en Alemania el ejemplo contrario. Observamos que en España recibe más efectivo el quintil más rico (30%) que el quintil más pobre (19%), el caso contrario que en Alemania (donde el quintil más pobre recibe el 30% y el más rico, el 13%). Además, Alemania gasta más en sanidad y educación que España.

Como hemos podido comprobar, es cierta la acusación a España de ser uno de los países de la UE con menor redistribución fiscal. Encontramos en Alemania el caso

opuesto y un ejemplo a seguir en materia de redistribución de la renta, pues, como he analizado, pasa de tener la mayor desigualdad antes de impuestos y transferencias a tener la menor después de aplicar la política fiscal.

Como conclusión, para lograr reducir la pobreza y la desigualdad en España, se debería aumentar los impuestos directos manteniendo la progresividad en función de los ingresos. Además, es necesario aumentar el gasto en sanidad y educación. Asimismo, es preciso incrementar el gasto destinado a los menores de edad y las transferencias en efectivo a los grupos más pobres, reduciendo el efectivo destinado a los más ricos.

9. BIBLIOGRAFÍA

- Boletín Oficial del Estado. (1978). *Constitución Española*. Madrid.
- Brosio, G., Jiménez, J. P., & Ruelas, I. (2018). *Analizando el impacto de la política fiscal sobre la desigualdad personal y regional: el caso de México*.
- Cañón, L. A., & Málaga, A. J. (2018). *Crecimiento económico, pobreza y política fiscal: un análisis territorial*.
- Center for Economic and Social Rights. (2017). *Política Fiscal para la Igualdad y los Derechos. Mapeo de debates, iniciativas y actores de la Región Andina*.
- Comisión Europea. (2019). *Ficha temática del semestre europeo. Lucha contra las desigualdades*. Bruselas.
- Comisión Europea. (2019). *Informe sobre España 2019, con un examen exhaustivo en lo que respecta a la prevención y la corrección de los desequilibrios macroeconómicos*. Bruselas.
- Escudero, J. (30 de enero de 2020). El FMI critica el gasto social de España: no ayuda ni a las rentas bajas ni a los jóvenes. *El Confidencial*.
- EUROMOD. (29 de Febrero de 2020). *EUROMOD*. Obtenido de Statistics: <https://www.euromod.ac.uk/using-euromod/statistics>
- Expansión. (2019). Riesgo de pobreza. *Datos Macro, Expansión*.
- Fundación Alternativas. (2013). *Informe sobre la desigualdad en España*.
- Gobierno de España. (enero de 2020). *La Moncloa*. Obtenido de Fiscal Policy: <https://www.lamoncloa.gob.es/lang/en/espana/stpv/spaintoday2015/fiscalpolicy/Paginas/index.aspx>
- Krugman, P., & Wells, R. (2013). *Microeconomía*. Nueva Jersey: Editorial Reverté.
- López-Cálix, J. R., & Melo, A. (2006). *Creación de espacio fiscal para reducir la pobreza*. Banco Interamericano de Desarrollo.
- Lustig, N. (2017). *Política fiscal, desigualdad y pobreza en países de ingresos bajos y medios*. CEQ Institute: Tulane University.
- Lustig, N. (15 de enero de 2019). Could tax policies designed to mitigate inequalities ultimately increase poverty? *Ideas4Development*.
- OCDE. (2018). *Estudios Económicos de la OCDE. España*.
- OECD. (2012). *Income Distribution Data Review*.

- OECD. (2020). Country statistical profile: Germany 2020/1. *Country statistical profiles: Key tables from OECD*. París: OECD Publishing.
- OECD. (2020). Country statistical profile: Italy 2020/1. *Country statistical profiles: Key tables from OECD*. París: OECD Publishing.
- OECD. (2020). Country statistical profile: Spain 2020/1. *Country statistical profiles: Key tables from OECD*. París: OECD Publishing.
- OECD. (2020). *OECD Data*. Obtenido de Poverty rate: <https://data.oecd.org/inequality/poverty-rate.htm>
- OECD. (2020). *OECD Data*. Obtenido de Poverty gap: <https://data.oecd.org/inequality/poverty-gap.htm#indicator-chart>
- OECD. (2020). *OECD Data*. Obtenido de Income inequality: <https://data.oecd.org/inequality/income-inequality.htm>
- OECD. (2020). *OECD Data*. Obtenido de Health spending: <https://data.oecd.org/healthres/health-spending.htm>
- OECD. (2020). *OECD Data*. Obtenido de Education spending: <https://data.oecd.org/eduresource/education-spending.htm#indicator-chart>
- Pessino, C., & Alaimo, V. (2018). El impacto del gasto público en la equidad: el resultado no siempre es el previsto. En A. Izquierdo, & G. V. Carola Pessino, *Mejor gasto para mejores vidas*. Banco Interamericano de Desarrollo.
- Ramón, M. N., Gambau-Suelves, B., & Pellejero, N. V. (2019). *Country Report: Spain 2016-2019*. EUROMOD .
- Rawls, J. (1997). *Teoría de la justicia*. México: FCE.
- Serrano, P. J., & Molero, R. (2015). *Informe sobre exclusión y desarrolllo social en España*. Fundación FOESSA.
- Solt, F. (24 de febrero de 2020). *Frederick Solt*. Obtenido de The Standarized World Income Inequality Database: <https://fsolt.org/swiid/>
- Weil, D. N. (20 de enero de 2020). *The Library of Economics and Liberty*. Obtenido de Fiscal Policy: <https://www.econlib.org/library/Enc/FiscalPolicy.html>

10. ANEXO I. REVISIÓN LITERARIA

Tabla 1. Revisión literaria

Autores (Año)	Título	Cuestión de investigación	Estrategia	Variables dependientes	Variables independientes	Resultados principales
Luis Ayala Cañón, Antonio Jurado Málaga (2018)	Crecimiento económico, pobreza y política fiscal: un análisis territorial	Diferencias en el reparto del crecimiento económico por CCAA. Alternativas de políticas fiscales para favorecer en la relación entre el crecimiento de la renta media y la evolución de la pobreza.	Carácter "pro-pobres" del crecimiento económico. Descomposición de variables en: renta media y cambios en la desigualdad. Escenarios política fiscal.	Tasas de pobreza (curvas isopobreza): ingreso neto total monetario por hogar (ajustada por Buhmann)	Encuestas de Presupuestos Familiares: media nacional en renta y gasto medio (CCAA)	Reducción diferencias, PERO diferencias grandes entre CCAA <-- singularidades económica y demográficas (edad, empleo...). Necesidad de cambios en renta media y curva de Lorenz.
Carola Pessino y Verónica Alaimo (BID) (2018)	(Capítulo 4) El impacto del gasto público en la equidad: el resultado no siempre es el previsto	Causas de la reducción de la pobreza y la desigualdad. Comparación América Latina vs. UE y OCDE	América Latina y el Caribe en la última década	Pobreza (índice de pobreza a 2,5 dólares ajustados por PPA) y desigualdad (Gini, ingreso disponible después de impuestos).	Política fiscal (redistribución, transferencias directas, pensiones contributivas, educación, salud...) y gasto público (% del PIB: gasto social y otros gastos primarios). Gasto pro-pobre, gasto pro-rico	El crecimiento económico y las políticas macroeconómicas sólidas son esenciales para reducir la pobreza y la desigualdad. Sin embargo, el gasto público en América Latina y el Caribe no ha sido eficiente para alcanzar una disminución sostenida de la pobreza y la desigualdad.

Autores (Año)	Título	Cuestión de investigación	Estrategia	Variables dependientes	Variables independientes	Resultados principales
José R. López-Cálix y Alberto Melo (BID) (2006)	Creación de espacio fiscal para reducir la pobreza.	Temas que, en el contexto de la dolarización, resultan críticos para la consolidación fiscal y para la reducción de la pobreza en Ecuador.	Revisión del gasto público de Ecuador	Crecimiento del PIB. Sostenibilidad fiscal. Incidencia del gasto social. Educación, sanidad	Dolarización. Política fiscal, Precios del petróleo	Para fortalecer la resistencia de la economía rente a los choques, reducir la pobreza y alcanzar los ODM, es necesario que la política pública se concentre en: el fortalecimiento de la sostenibilidad fiscal, un mayor espacio fiscal para un gasto público eficiente y equitativo favorable a los pobres, y una mejor gestión presupuestaria.
Giorgio Brosio, Juan Pablo Jiménez y Ignacio Ruelas (2018)	Analizando el impacto de la política fiscal sobre la desigualdad personal y regional: el caso de México	Efecto de la política fiscal sobre la desigualdad personal y las disparidades territoriales.	México: datos fiscales y de ingresos de los hogares provenientes de encuestas	Desigualdad entre estados y personal. Ingreso personal antes y después de la política fiscal.	Gasto público (monetario y en especie) e ingreso. Residuo fiscal (Brosio y otros, 2016)	Existen disparidades territoriales en cuanto al PIB. Las decisiones de política pública enfrentan una constante disyuntiva en mejorar la distribución de ingresos personales y mejorar la distribución de ingresos entre regiones.

Autores (Año)	Título	Cuestión de investigación	Estrategia	Variables dependientes	Variables independientes	Resultados principales
Center for Economic and Social Rights (2017)	Política Fiscal para la Igualdad y los Derechos. Mapeo de debates, iniciativas y actores de la Región Andina	Vinculación entre la política fiscal y su relación con la desigualdad (social, económica y política) y los derechos humanos en la Región Andina.	Dos diálogos nacionales (Perú y Colombia) y uno regional. Paneles, plenarios y talleres de discusión.	Desigualdad económica y social (socioeconómica, de género, étnicas y raciales, ciclo de vida, territoriales, políticas). Gini	Política fiscal <-> estructuras sociales. Ingresos fiscales, presión tributaria, estructura tributaria, seguridad social, impuestos	La política fiscal tiene un rol central en la superación de las desigualdades socio-económicas y el cumplimiento de los derechos humanos.
Nora Lustig (CEQ Institute - Tulane University) (2017)	Política fiscal, desigualdad y pobreza en países de ingresos bajos y medios	Medir el impacto de la política fiscal sobre la desigualdad y la pobreza alrededor del mundo utilizando un marco analítico comparable.	Marco analítico comparable. 40 países (2/3 de la población mundial). Microdatos (si no hay: imputación, simulación, inferencia, predicción, encuesta)	Ingreso después de impuestos y transferencias. Indicador de bienestar (ingreso o consumo por persona)	Impuestos directos, transferencias directas (efectivo y no monetarias), pensiones y seguridad social, impuestos indirectos, subsidios indirectos, transferencias en especie (educación y salud)	Los sistemas fiscales siempre son igualadores, pero a menudo pueden reducir el poder adquisitivo de los pobres. El gasto en educación y salud es a menudo pro-pobre y casi universalmente igualitario.

Autores (Año)	Título	Cuestión de investigación	Estrategia	Variables dependientes	Variables independientes	Resultados principales
Comisión Europea (2019)	Informe sobre España 2019, con un examen exhaustivo en lo que respecta a la prevención y la corrección de los desequilibrios macroeconómicos.	Recomendaciones para España.	Análisis de la sostenibilidad de la deuda y riesgos presupuestarios.	Prioridades de reforma (hacienda pública y fiscalidad, sector financiero, políticas de mercado de trabajo, competitividad e inversión)	PIB, crecimiento, brecha de producción, desempleo, tasa de ahorro de los hogares, deuda, balanza comercial...	El aumento del salario mínimo podría reducir la pobreza en situación de empleo, pero también podría perjudicar las perspectivas de empleo de los jóvenes y de las personas poco cualificadas. La reducción de los macroeconómicos de España ha seguido progresando, pero persisten las vulnerabilidades.
Comisión Europea (2019)	Ficha temática del semestre europeo. Lucha contra las desigualdades.	Dimensiones clave del reto de la desigualdad en la UE: desigualdad de ingresos y de oportunidad.	-	Desigualdad de ingresos (ratio de distribución de la renta por quintiles y Gini)	Causas de la desigualdad: cambio tecnológico, demografía.	La desigualdad de ingresos ha aumentado ligeramente en toda la UE. Instrumentos políticos para reducir la desigualdad: inversión en educación, impuestos bien diseñados, prestaciones sociales.

Autores (Año)	Título	Cuestión de investigación	Estrategia	Variables dependientes	Variables independientes	Resultados principales
Fundación Alternativas (2013)	Informe sobre la desigualdad en España	Efectos redistributivos de las políticas públicas de carácter monetario (cap. 4). Incidencia distributiva del gasto público en educación y sanidad (cap. 5).	Microsimulación con Euromod: 27 países de la UE	Desigualdad: Gini	Mercado de trabajo, impuestos y prestaciones, impuesto de la renta personal, cotizaciones sociales, prestaciones monetarias. Educación y sanidad.	A lo largo de todo el periodo analizado el impuesto sobre la renta y las prestaciones sociales de carácter monetario consiguen reducir la desigualdad de rentas primarias en nuestro país en torno a un 35 por ciento. España está entre los países europeos en los que las políticas públicas de carácter monetario tienen un efecto redistributivo menor (pensiones contributivas de baja cuantía en proporción al salario medio). El mayor efecto igualador para España: pensiones contributivas, impuesto sobre la renta, prestaciones condicionadas por renta, y prestaciones universales.

Autores (Año)	Título	Cuestión de investigación	Estrategia	Variables dependientes	Variables independientes	Resultados principales
Pedro José Gómez Serrano y Ricardo Molero (Fundación FOESSA) (2015)	Informe sobre exclusión y desarrollo social en España 2014. Europeos empobrecidos.	Incremento de la desigualdad y la exclusión social de la UE y sus determinantes.	Análisis de modelos de crecimiento y patrones distributivos de la UE.	Desigualdad y pobreza (Gini, brecha productividad- salarios, dispersión salarial, pobreza antes y después de impuestos)	Distribución primaria (crecimiento, productividad, competitividad; empleo-paro, sindicación, regulación laboral), redistribución del estado (ingresos públicos, gasto público), políticas focalizadas (protección ante el desempleo, dirigidas a ciertos sectores sociales)	Desde los años 80, doble proceso en OCDE: elevación promedio de la desigualdad y moderada confluencia en los niveles de la misma entre los distintos países miembros. La pobreza (desde la perspectiva absoluta) se ha reducido, (en términos relativos) se ha mantenido o incrementado. Importante papel redistributivo y protector de los sectores sociales más pobres que desempeña el Estado. España ha sido uno de los países donde los efectos sociales de la crisis han sido peores.

11. ANEXO II. PERFIL DE ALEMANIA E ITALIA (PIB, CRECIMIENTO ECONÓMICO, DÉFICIT Y DEUDA DEL GOBIERNO, GASTO E IMPUESTOS)

Tabla 4. Perfil de Alemania (2014-2018)

	Unidades	2014	2015	2016	2017	2018
Producción e ingresos						
PIB per cápita	PPA actuales en USD	47 011	47 684	50 564	53 012	54 457
Ingreso Nacional Bruto (INB) per cápita	PPA actuales en USD	47 953	48 769	51 809	54 368	55 980
Ingresos disponibles por hogar	Crecimiento anual %	1,7	2,4	3,0	1,6	1,9
Crecimiento económico						
Crecimiento real del PIB	Crecimiento anual %	2,2	1,7	2,2	2,5	1,5
Tasa de ahorro neto del ingreso disponible por hogar	%	9,8	10,1	10,2	10,4	11,0
Formación bruta de capital fijo	Crecimiento anual	3,2	1,8	3,8	2,4	3,5
Deficits y deuda del gobierno						
Déficit del gobierno	% del PIB	0,6	0,9	1,2	1,2	1,9
Deuda general del gobierno	% del PIB	85,5	81,4	78,5	74,2	70,4
Ingresos generales del gobierno	% del PIB	44,9	45,0	45,5	45,7	46,4
Gasto general del gobierno	% del PIB	44,1	44,0	44,2	44,4	..
Gasto						
Gasto obligatorio del gobierno en sanidad	% del PIB	9,2	9,3	9,4	9,5	9,5
Gasto voluntario en sanidad	% del PIB	1,7	1,8	1,8	1,8	1,7
Gasto social público	% del PIB	24,7	24,9	25,1	25,1	25,1
Gasto social privado	% del PIB	3,4	3,5
Gasto público en pensiones	% del PIB	10,0	10,1
Asistencia al desarrollo oficial neta (ayuda)	% del INB	0,42	0,52	0,70	0,67	..
Impuestos						
Ingresos de impuestos totales	% del PIB	36,7	37,0	37,4	37,6	38,2
Impuestos sobre ingresos personales	% del PIB	9,6	9,8	9,9	10,2	10,4
Impuestos sobre ingresos corporativos	% del PIB	1,7	1,7	2,0	2,0	2,1
Impuestos sobre bienes y servicios	% del PIB	10,3	10,3	10,1	9,9	10,0
Impuestos por cada trabajador medio	% del coste laboral	49,3	49,4	49,5	49,6	49,5

(OECD, 2020)

Tabla 5. Perfil de Italia (2014-2018)

	Unidades	2014	2015	2016	2017	2018
Producción e ingresos						
PIB per cápita	PPA actuales en USD	36.195	36.909	39.918	41.785	42.798
Ingreso Nacional Bruto (INB) per cápita	PPA actuales en USD	36.198	36.654	40.033	42.013	43.263
Ingresos disponibles por hogar	Crecimiento anual %	0,5	1,0	1,1	0,8	0,6
Crecimiento económico						
Crecimiento real del PIB	Crecimiento anual %	0,0	0,8	1,3	1,7	0,8
Tasa de ahorro neto del ingreso disponible por hogar	%	3,7	2,9	3,0	2,5	2,5
Formación bruta de capital fijo	Crecimiento anual	-2,2	1,8	4,0	3,3	3,2
Deficits y deuda del gobierno						
Déficit del gobierno	% del PIB	-3,0	-2,6	-2,4	-2,4	-2,2
Deuda general del gobierno	% del PIB	155,5	156,7	154,5	152,1	147,3
Ingresos generales del gobierno	% del PIB	47,9	47,8	46,6	46,2	46,2
Gasto general del gobierno	% del PIB	50,7	50,2	48,9	48,4	..
Gasto						
Gasto obligatorio del gobierno en sanidad	% del PIB	6,8	6,7	6,6	6,5	6,5
Gasto voluntario en sanidad	% del PIB	2,2	2,3	2,3	2,3	2,3
Gasto social público	% del PIB	28,4	28,5	28,3	28,1	27,9
Gasto social privado	% del PIB	1,9	1,9
Gasto público en pensiones	% del PIB	16,2	16,2
Asistencia al desarrollo oficial neta (ayuda)	% del INB	0,19	0,22	0,27	0,30	..
Impuestos						
Ingresos de impuestos totales	% del PIB	43,5	42,9	42,3	42,1	42,1
Impuestos sobre ingresos personales	% del PIB	11,2	11,2	10,9	10,8	10,8
Impuestos sobre ingresos corporativos	% del PIB	2,2	2,0	2,1	2,1	1,9
Impuestos sobre bienes y servicios	% del PIB	11,8	11,6	11,9	12,0	11,9
Impuestos por cada trabajador medio	% del coste laboral	47,8	47,8	47,8	47,7	47,9

(OECD, 2020)

12. ANEXO III. POBREZA EN ESPAÑA, ALEMANIA E ITALIA

Tabla 6. Umbral de pobreza de España, Alemania e Italia (2016-2019)

Países	Año	Umbral de pobreza (euros mensuales)
Alemania	2019	1.172,0
	2018	1.139,4
	2017	1.109,0
España	2019	723,8
	2018	713,4
	2017	706,6
	2016	705,2
Italia	2019	840,6
	2018	836,0
	2017	824,7
	2016	817,9

(EUROMOD, 2020)

Tabla 10. Tasa de pobreza de España, Alemania e Italia (2017)

	Total	Infantil (0-17 años)	Edad activa (18-65 años)	Ancianos (66 año o más)
España	0,148	0,196	0,147	0,102
Alemania	0,104	0,113	0,102	0,102
Italia	0,139	0,187	0,140	0,097

(OECD, 2020)

Tabla 11. Efecto de los impuestos y transferencias en el riesgo de pobreza (2016-2019)

Países	Año	Riesgo de pobreza (%)						
		Ingreso Disponible (IPD)	IPD menos beneficios condicionados	IPD menos beneficios no condicionados	IPD más impuestos directos	IPD más Contribuciones a la Seguridad Social	Ingreso Original	Ingreso Original más pensiones
Alemania	2019	15,0	16,9	20,6	13,8	12,0	34,1	14,9
	2018	14,8	16,9	20,6	13,7	11,8	34,1	14,9
	2017	14,8	17,0	20,4	13,6	11,7	34,1	15,0
	2016	14,8	16,9	20,6	13,6	11,7	34,2	15,1
España	2019	21,4	26,7	24,0	21,0	18,6	41,8	25,9
	2018	21,4	26,6	24,1	21,1	18,8	41,9	25,9
	2017	21,5	26,5	24,2	21,1	18,9	41,8	25,9
	2016	21,5	26,4	24,2	21,2	19,1	41,8	25,8
Italia	2019	19,1	22,2	22,4	16,6	15,7	38,1	18,6
	2018	19,3	22,2	22,7	16,8	16,1	38,2	18,8
	2017	18,8	21,9	22,2	16,6	15,6	38,3	18,8
	2016	18,9	22,1	22,3	16,9	15,7	38,6	19,0
UE-28	2019	15,7	21,4	20,9	13,5	12,7	35,6	19,0
	2018	15,4	21,4	20,6	13,3	12,5	35,6	18,9
	2017	15,1	21,3	20,3	13,0	12,5	35,9	19,0
	2016	15,0	21,4	20,3	13,0	12,4	36,1	19,1

(EUROMOD, 2020)

Tabla 12. Efectos de los impuestos y transferencias en la brecha de pobreza (2016-2019)

Países	Año	Brecha de pobreza (%)						
		Ingreso Disponible (IPD)	IPD menos beneficios condicionados	IPD menos beneficios no condicionados	IPD más impuestos directos	IPD más Contribuciones a la Seguridad Social	Ingreso Original	Ingreso Original más pensiones
Alemania	2019	19,7	31,7	25,5	20,8	22,5	97,0	44,3
	2018	19,3	31,8	25,3	20,4	22,0	97,0	44,3
	2017	18,7	31,5	25,0	19,9	21,6	97,0	44,1
	2016	18,7	31,6	24,5	19,7	21,3	96,9	44,2
España	2019	30,7	42,1	32,9	31,1	30,2	75,8	42,8
	2018	30,7	41,4	32,8	31,5	30,3	75,1	42,6
	2017	30,5	41,5	32,6	31,1	30,1	75,0	43,0
	2016	30,7	41,5	32,6	31,2	30,1	74,7	43,0
Italia	2019	25,5	30,0	27,9	27,2	26,4	84,8	38,2
	2018	27,3	30,1	28,7	29,9	29,3	84,7	38,0
	2017	27,4	29,9	28,6	30,6	29,5	87,2	37,9
	2016	27,9	30,0	28,9	30,3	29,7	87,8	37,4
UE-28	2019	21,0	33,3	25,6	21,9	21,3	84,4	41,7
	2018	21,1	33,3	25,3	22,1	21,7	84,3	41,8
	2017	20,7	32,8	24,8	21,6	21,8	84,0	41,7
	2016	20,6	33,2	24,7	21,5	21,6	83,9	42,2

(EUROMOD, 2020)

13. ANEXO IV. DESIGUALDAD EN ESPAÑA, ALEMANIA E ITALIA

Tabla 15. Ingresos mensuales medios por hogar y componentes del ingreso por grupos de decil en Alemania en euros (2019)

Decil	Ingreso Disponible	Ingreso Original	Beneficio condicionado	Ingreso no condicionado	Pensiones Públicas	Beneficios totales	Impuestos totales	Contribución a la Seguridad Social
1	918,5	313,1	311,4	89,5	295,6	660,9	11,0	44,5
2	1.629,1	1.022,1	136,5	156,6	615,9	848,6	62,5	179,0
3	2.023,4	1.499,8	48,5	147,8	823,9	941,1	142,6	274,9
4	2.393,3	1.885,8	18,6	145,8	1.022,2	1.087,0	236,6	342,8
5	2.737,0	2.422,1	10,3	167,3	1.006,6	1.090,3	344,0	431,4
6	3.110,7	3.115,9	8,1	150,5	958,4	1.027,0	494,1	538,1
7	3.506,0	3.787,3	6,3	168,1	939,4	1.026,3	679,5	628,1
8	4.033,8	4.807,1	3,7	145,2	847,3	915,5	947,1	741,7
9	4.744,4	5.959,1	4,6	133,7	940,3	990,2	1.333,3	871,7
10	7.040,9	10.060,8	1,8	255,7	880,2	1.069,4	2.945,4	1.143,9
Todos	3.098,8	3.325,3	66,6	153,3	808,4	951,9	683,2	495,3
Pobres	1.081,2	470,1	273,4	103,8	367,9	703,9	19,6	73,2

(EUROMOD, 2020)

Tabla 16. Ingresos mensuales medios por hogar y componentes del ingreso por grupos de decil en Italia en euros (2019)

Decil	Ingreso Disponible	Ingreso Original	Beneficio condicionado	Ingresos no condijonados	Pensiones Públicas	Beneficios totales	Impuestos totales	Contribuciones a la Seguridad Social
1	703,5	431,8	225,1	51,8	109,6	386,5	57,1	57,8
2	1.193,7	739,4	136,1	57,2	448,7	642,0	96,3	91,3
3	1.603,6	1.195,4	79,5	84,9	573,0	737,4	186,5	142,6
4	1.832,3	1.369,1	53,0	80,3	765,6	898,9	278,0	157,7
5	2.061,4	1.608,6	38,7	83,4	883,3	1.005,4	370,3	182,4
6	2.411,3	2.071,3	25,5	81,9	964,7	1.072,1	490,8	241,2
7	2.738,2	2.642,2	21,2	111,7	906,5	1.039,3	648,3	295,1
8	3.202,1	3.236,6	25,2	117,3	993,8	1.136,3	815,4	355,4
9	3.743,2	3.931,6	12,7	168,7	1.221,8	1.403,2	1.140,7	450,8
10	6.116,6	7.345,6	16,3	462,3	1.872,6	2.351,2	2.789,2	791,0
Todos	2.578,0	2.480,8	63,2	131,2	879,2	1.073,5	697,3	279,1
Pobre	933,3	586,6	181,5	55,7	259,6	496,8	75,4	74,7

(EUROMOD, 2020)

Tabla 19. Efecto de los impuestos y transferencias en el coeficiente de Gini (2016-2019)

País	Ingreso Disponible (IPD)	IPD menos beneficios condicionados	IPD menos beneficios no condijonados	IPD más impuestos directos	IPD más contribuciones a la S.S.	Ingreso Original	Ingreso Original más pensiones
España	0,330	0,365	0,340	0,376	0,328	0,522	0,412
Alemania	0,272	0,294	0,291	0,329	0,286	0,499	0,363
Italia	0,311	0,334	0,319	0,366	0,321	0,521	0,395
UE-28	0,289	0,325	0,309	0,333	0,300	0,498	0,384

(EUROMOD, 2020)

Tabla 20. Reparto de transferencias públicas de efectivo recibidas por individuos en activo en grupos de ingresos bajos y altos (2016)

País	Quintil más pobre	Quintil 2	Quintil 3	Quintil 4	Quintil más rico
Alemania	29,7	24,0	17,8	15,3	13,2
OCDE	23,4	21,3	18,6	17,3	19,3
España	12,2	17,2	18,9	21,7	30,0
Italia	7,8	13,8	18,3	21,3	38,8

(OCDE, 2020)

14. ANEXO V. VARIACIÓN DE IMPUESTOS Y TRANSFERENCIAS (2018-2019)

Tabla 21. Ingresos mensuales medios por hogar y componentes del ingreso por grupos de decil en España en euros (2018)

Decil	Ingreso Disponible	Ingreso Original	Beneficio condicionado	Ingreso no condicionado	Pensiones Públicas	Beneficios totales	Impuestos totales	Contribuciones a la Seguridad Social
1	451,0	281,4	155,1	32,8	44,4	232,4	0,9	61,9
2	1.025,5	622,1	196,1	63,5	231,8	491,4	5,2	82,8
3	1.215,6	723,9	169,3	53,8	372,3	595,4	22,7	81,1
4	1.566,3	1.053,7	126,0	67,7	471,6	665,3	53,5	99,1
5	1.836,2	1.297,5	93,1	80,8	585,0	758,8	108,1	112,1
6	2.175,3	1.700,1	69,4	80,5	650,7	800,7	192,2	133,3
7	2.538,3	2.125,4	47,6	89,9	733,7	871,2	297,1	161,2
8	2.993,1	2.770,9	31,5	88,9	755,8	876,2	457,3	196,6
9	3.535,6	3.503,3	31,2	76,4	830,0	937,6	675,2	230,1
10	5.218,9	5.955,2	13,7	139,3	998,5	1.151,5	1.577,5	310,4
All	2.272,9	2.026,3	92,8	77,6	570,4	740,8	346,5	147,7
Poor	757,8	470,7	171,6	48,9	143,9	364,4	3,4	73,9

(EUROMOD, 2020)

15. ANEXO VI. ÍNDICE DE TABLAS Y GRÁFICOS

Tablas

Tabla 1. Revisión literaria	53
Tabla 2. Resumen: Revisión literaria	7
Tabla 3. Perfil de España (2014-2018)	14
Tabla 4. Perfil de Alemania (2014-2018)	59
Tabla 5. Perfil de Italia (2014-2018)	60
Tabla 6. Umbral de pobreza de España, Alemania e Italia (2016-2019)	61
Tabla 7. Ingresos originales e ingresos disponibles de los pobres en España (2019)	22
Tabla 8. Ingresos originales e ingresos disponibles de los pobres en Alemania (2019)	22
Tabla 9. Ingresos originales e ingresos disponibles de los pobres en Italia (2019)	23
Tabla 10. Tasa de pobreza de España, Alemania e Italia (2017)	61
Tabla 11. Efecto de impuestos y transferencias en el riesgo de pobreza (2016-2019) ...	62
Tabla 12. Efecto de los impuestos y transf. en la brecha de pobreza (2016-2019)	63
Tabla 13. Ingresos mensuales medios por hogar y componentes del ingreso por grupos de decil en España en euros (2019)	29
Tabla 14. Reparto de impuestos y beneficios entre los deciles en España (2019)	30
Tabla 15. Ingresos mensuales medios por hogar y componentes del ingreso por grupos de decil en Alemania en euros (2019)	64
Tabla 16. Ingresos mensuales medios por hogar y componentes del ingreso por grupos de decil en Italia en euros (2019)	64
Tabla 17. Reparto de impuestos y beneficios entre los deciles en Alemania (2019)	31
Tabla 18. Reparto de impuestos y beneficios entre los deciles en Italia (2019)	32
Tabla 19. Efecto de los impuestos y transferencias en Gini (2016-2019)	65
Tabla 20. Reparto de transferencias públicas en efectivo recibidas por individuos en edad activa en grupos de ingresos bajos y altos (2016)	65
Tabla 21. Ingresos mensuales medios por hogar y componentes del ingreso por grupos de decil en España en euros (2018)	66
Tabla 22. Aumento de los ingresos y los componentes de la política fiscal (%)	44

Gráficos

Gráfico 1. Crecimiento económico, ingresos disponibles y ahorro (2011-2018)	15
Gráfico 2. Impuestos y gasto público (2011-2018)	16
Gráfico 3. Distribución de impuestos en España, Alemania e Italia (2018)	18
Gráfico 4. Distribución del gasto público en España, Alemania e Italia	19
Gráfico 5. Umbral de pobreza de España, Alemania e Italia (2016-2019)	21
Gráfico 6. Tasa de pobreza por grupos de edad (2017)	24
Gráfico 7. Efecto de los componentes de impuestos y transferencias en el riesgo de pobreza (2019)	25
Gráfico 8. Brecha de pobreza (2017)	26
Gráfico 9. Efecto de los componentes de impuestos y transferencias en la brecha de pobreza	27
Gráfico 10. S80 / S20 (2017)	33
Gráfico 11. S90 / S10 (2017)	33
Gráfico 12. S90 / S50 (2017)	34
Gráfico 13. S50 / S10 (2017)	35
Gráfico 14. Índice de Palma (2017)	36
Gráfico 15. Coeficiente de Gini (2017)	36
Gráfico 16. Índice de Gini antes y después de impuestos y transferencias (2019)	37
Gráfico 17. Coeficiente de Gini: ingresos de mercado (2000-2018)	38
Gráfico 18. Coeficiente de Gini: ingresos disponibles (2000-2018)	38
Gráfico 19. Redistribución absoluta en España, Alemania e Italia (2000-2018)	39
Gráfico 20. Reparto de transferencias públicas en efectivo recibidas por individuos en edad activa en grupos de ingresos bajos y altos (2016)	40
Gráfico 21. Reparto de las transferencias en efectivo por quintiles (2016)	41
Gráfico 22. Gasto en sanidad (2018)	42
Gráfico 23. Gasto en educación (2015)	43