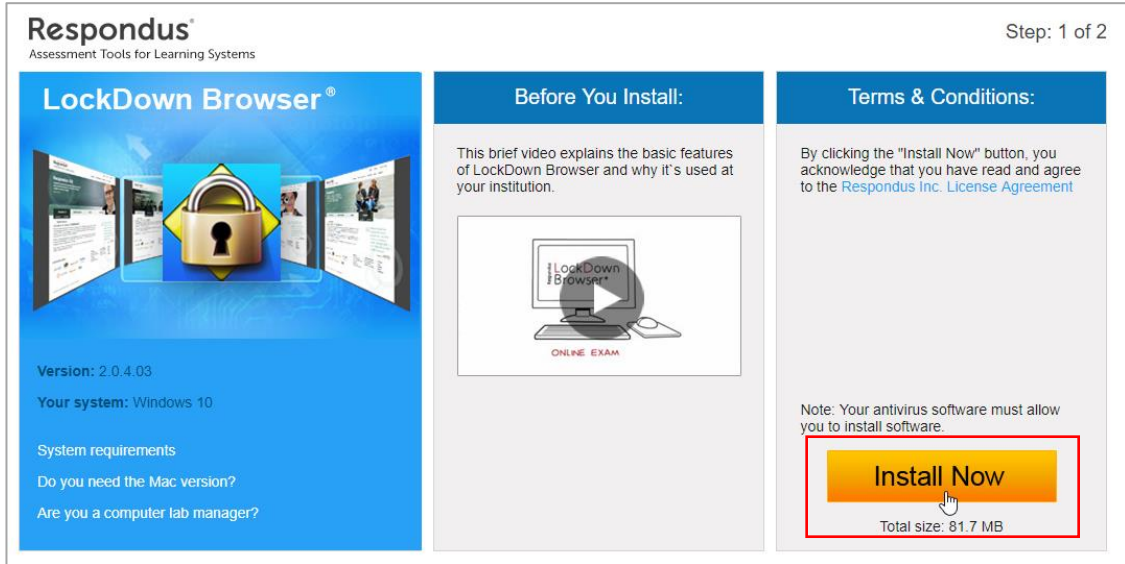


Los exámenes del Grado FIPE del segundo semestre se realizarán a través del programa Respondus. Para ellos deberás descargarlo a través del siguiente enlace:

<https://download.respondus.com/lockdown/download.php?id=538749871>

En la pantalla que aparece, pinchamos en **Install Now**



Respondus
Assessment Tools for Learning Systems

Step: 1 of 2

LockDown Browser®

Version: 2.0.4.03
Your system: Windows 10
System requirements
Do you need the Mac version?
Are you a computer lab manager?

Before You Install:

This brief video explains the basic features of LockDown Browser and why it's used at your institution.

Terms & Conditions:

By clicking the "Install Now" button, you acknowledge that you have read and agree to the [Respondus Inc. License Agreement](#)

Note: Your antivirus software must allow you to install software.

Install Now
Total size: 81.7 MB

Veremos que se descarga un fichero

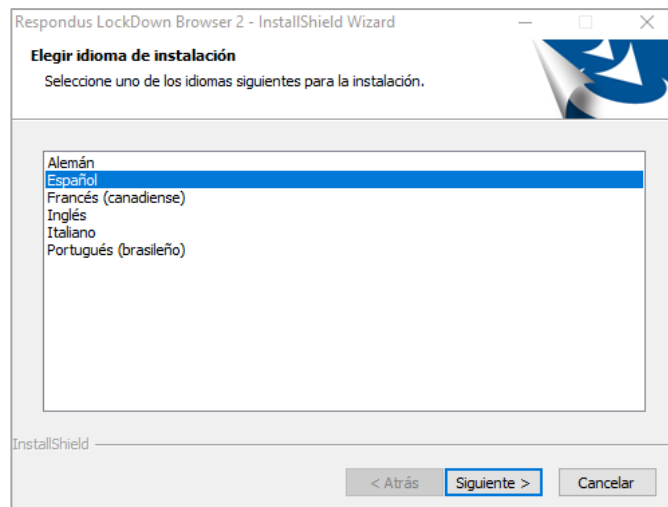


Abrimos el fichero y nos aparecerá el siguiente mensaje

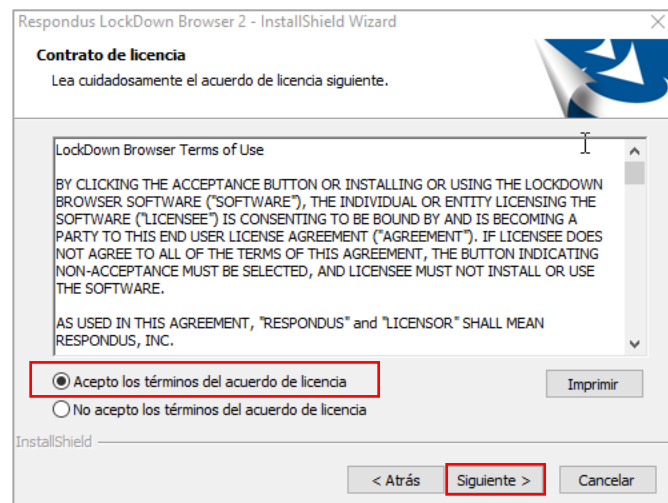
Quieres permitir que esta aplicación haga cambios en el dispositivo?

Y hacemos clic en **Sí**

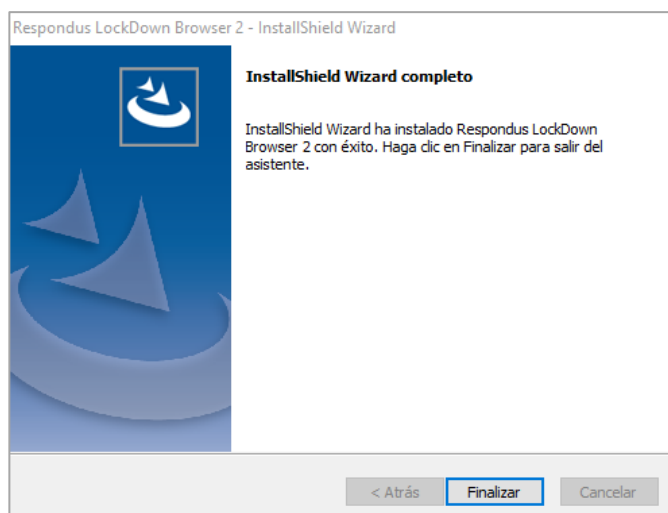
Seleccionamos el idioma Español y clic en **Siguiente**



Aceptamos los términos y pinchamos en **Siguiente**



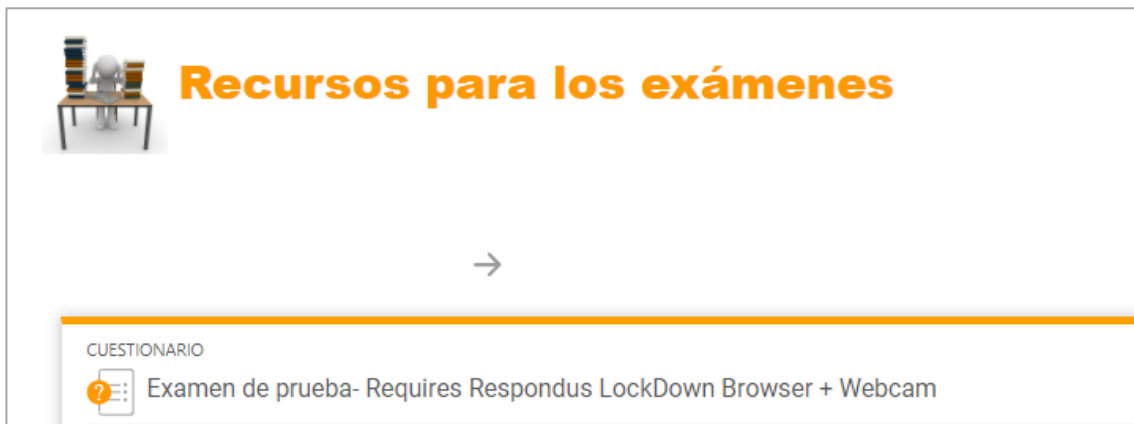
Cuando se haya completado la instalación pinchamos en Finalizar.



En el escritorio de nuestro ordenador aparecerá el icono de Respondus LockDown Browser



Pincha sobre este icono para acceder a la plataforma de Comillas. Aparecerán todas las asignaturas en las que estás matriculado. Pincha la asignatura Grado en Filosofía, Política y Economía para realizar el examen de prueba que hay en el módulo de Introducción, en el apartado Recursos para los exámenes.



Para acceder al examen deberás cumplir 9 pasos:

1. Terms of use (Términos de uso).
Para aceptar las normas del programa debes pinchar en **Agree**
2. Webcam registry (Registro de webcam).
Ajusta la cámara para que tu imagen aparezca correctamente en la ventana.
Nos pregunta si podemos ver nuestra imagen en la pantalla. Clic en **Yes** → Grabar 5 segundos de vídeo
Mientras grabas el vídeo habla con tu voz normal (di el alfabeto o cuenta hasta 10)
→ Clic en **Continue**.
3. Additional instructions (Instrucciones adicionales)
Durante el examen no se permite el acceso a otros recursos como móvil, Tablet, apuntes, libros...) o comunicarte con otras personas...
Clic en **Continue**.
4. Pautas y consejos
 - Haz el examen en una habitación tranquila donde no te interrumpan otras personas, tv, radio... → **Next**
 - Asegúrate de que tienes una buena conexión a Internet. Si estás compartiendo Internet con otros, asegúrate de que no usen aplicaciones que puedan ralentizar Internet → **Next**

- Coloca tu ordenador sobre una mesa y siéntate en una silla. Si utilizas un portátil, evita inclinar la pantalla después de completar la configuración de la cámara. → **Next**
 - Para mejorar la calidad de la webcam, recuerda lo siguiente:
 - No llesves gafas de sol, gorras o sombreros.
 - Haz el examen en una habitación bien iluminada y evita tener una ventana detrás de ti.
- Otras cosas que recordar:
 - A menos que el profesor de la asignatura te haya indicado lo contrario, apaga todos los dispositivos (móvil, Tablet, otro ordenador...) y colócalos fuera de tu alcance. Deja vacío tu espacio de trabajo de todos los demás materiales.
 - LockDown Browser te impide acceder a otros sitios web o aplicaciones. No podrás salir hasta que hayas completado y enviado el examen.

→ **Continue.**

5. Student Photo (Foto del estudiante)
Coloque tu cara de modo que llene la mayor parte de la ventana. Mira a la cámara y hazte una foto haciendo clic en **Take picture**
6. Show ID (Mostrar identificación)
Muestra tu DNI o pasaporte a la cámara → **Take picture** → **Continue**
7. Environment verification (Verificación del entorno)
Asegúrate de que el área alrededor del ordenador está libre de papeles, libros, teléfonos...
Haz clic en **Start recording** y lentamente mueve/inclina tu webcam para poder hacer un breve video del área alrededor de tu ordenador. Si la cámara web está incorporada en el monitor, haz lo mejor que puedas para mostrar el área circundante.
Cuando hayas terminado clic en **Stop recording** y después en **Continue.**
8. Facial Detection Check (Control de detección facial)
Tu rostro debe estar bien posicionado en la ventana de video y claramente visible durante el examen. Puedes empezar el examen una vez que la detección facial sea exitosa.
Mira a la cámara. Si la detección es correcta aparecerá el mensaje
Success!
Click continue to proceed
Haz clic en **Continue** para continuar
9. Begin exam (Comenzar el examen)
Ya tienes acceso al examen