



Facultad de Ciencias Económicas

# **DESIGUALDADES SOCIOECONÓMICAS ENTRE CCAA EN ESPAÑA**

Autor: Javier Cuesta Fuentes

Director: Antonio Javier Ramos Llanos

MADRID | Marzo 2023

## **RESUMEN**

Desde la transición democrática, España es un país con un sistema de descentralización de las competencias por regiones o Comunidades Autónomas. Como el sistema autonómico plantea una distribución y gestión de recursos específica para cada región, siempre ha existido el debate sobre las diferencias existentes entre las CCAA a nivel de desarrollo socioeconómico. En el presente estudio analizamos la forma en que las relaciones de cada región con el Estado desde la segunda mitad del siglo XX han influido en la configuración actual de cada una de ellas. Además, mediante este proyecto se han estudiado las diferentes políticas que han podido afectar a nivel estructural al desarrollo económico regional en España.

Se ha demostrado a través de una serie de indicadores macroeconómicos y desigualdad el alcance de estas diferencias en la actualidad y cómo afectan tanto a nivel macroeconómico como en los hogares. El estudio concluye que las diferencias socioeconómicas existentes en la actualidad en las CCAA tienen un carácter principalmente estructural. El sistema autonómico surge como heredero de las históricas regiones españolas que ya tenían niveles de desarrollo desiguales, y que se acrecentaron con la internacionalización de la economía española.

*Palabras clave:* transición democrática, sistema autonómico, desarrollo, indicadores macroeconómicos, desigualdad.

## **ABSTRACT**

Since the democratic transition took place, Spain is a country with a regionally decentralized system with a configuration by Autonomous Communities (from now on, CCAA). As this system foresees a specific distribution and management of resources for each region, there's always been intense debate about existing differences in the level of socioeconomic development of each CCAA. In the current study we analyze the way in which the relationship between each region and the state since the second half of the 20<sup>th</sup> century has affected their current situation. Moreover, through this project different policies have been studied to understand how they might have affected structurally the regional economic development in Spain.

It has been proven through a series of macroeconomic and inequality indicators that there currently exist major differences between regions and how they affect households at a macroeconomic level. The study concludes that socioeconomic differences between CCAA are mainly due to structural reasons. The system of autonomous regions inherited an existing regional system that was already suffering from unequal levels of development, which were even increased since the Spanish economy opened to international markets.

*Key words:* democratic transition, decentralized system, development, macroeconomic indicators, inequality.

## ÍNDICE

|  |           |
|--|-----------|
| <b>Índice de gráficos</b> .....                                      | <b>5</b>  |
| <b>Índice de tablas</b> .....  | <b>5</b>  |
| <b>Índice de abreviaturas y anónimos</b> .....                       | <b>5</b>  |
| <b>1. Introducción</b> .....   | <b>6</b>  |
| 1.1 Pregunta de investigación .....                                  | 6         |
| 1.2 Objetivos.....   | 6         |
| 1.3 Metodología.....   | 6         |
| 1.4 Contextualización .....  | 7         |
| 1.5 Estructura del trabajo .....                                     | 8         |
| <b>2. Estado de la cuestión</b> .....                                | <b>9</b>  |
| 2.1 Situación actual de las regiones españolas .....                 | 9         |
| 2.1.1 Datos e indicadores macroeconómicos.....                       | 10        |
| PIB .....  | 11        |
| Exclusión social (Indicador AROPE).....                              | 14        |
| Renta disponible del hogar (primaria y disponible ajustada) .....    | 16        |
| Renta media por persona .....  | 18        |
| Curva de Lorenz .....  | 20        |
| Coeficiente o Índice de Gini .....                                   | 22        |
| Ratio S80/S20 .....  | 23        |
| Privación o carencia material .....                                  | 24        |
| Tasa de desempleo de larga duración .....                            | 26        |
| <b>3. Análisis</b> .....   | <b>28</b> |
| 3.1 Síntesis del desarrollo histórico de las regiones españolas..... | 28        |
| 3.2 Políticas y desarrollo económico desde 1959 .....                | 28        |
| 3.3 Desarrollo demográfico desde 1959 .....                          | 34        |
| 3.4 Motores económicos regionales desde 1959 .....                   | 38        |
| <b>4. Propuestas</b> .....   | <b>43</b> |
| <b>5. Conclusiones</b> .....   | <b>44</b> |
| <b>Bibliografía</b> .....  | <b>48</b> |
| <b>Anexos</b> .....  | <b>58</b> |

|  |    |
|--|----|
| Anexo I: Contabilidad Regional de España. Serie homogénea 2000-2021.....   | 58 |
| Anexo II: Contabilidad Regional de España. Serie homogénea 2000-2021. .... | 59 |
| Anexo III: Contabilidad Regional de España. Serie homogénea 2000-2021..... | 60 |

## Índice de gráficos

Tabla I: Producto Interior Bruto regional. Serie 2019-2021 (página 12)

Tabla II: Producto Interior Bruto por habitante (per cápita). Año 2021 (página 13)

Tabla III: Rentas primarias y Renta disponible ajustada por habitante (página 17)

Tabla IV: Evolución de la población española por CCAA desde 1959. Registros decenales. (página 36)

Tabla V: Variación porcentual de la población de las CCAA en la década 1959-1969. (página 37)

## Índice de tablas

Gráfico I: Encuesta de Condiciones de Vida (ECV), Comunidades y Ciudades Autónomas, Tasa de riesgo de pobreza o exclusión social (indicador AROPE), 2021. (página 15)

Gráfico II: Encuesta de Condiciones de Vida (ECV), Comunidades y Ciudades Autónomas, Renta neta media por hogar, 2021. (página 17)

Gráfico III: Encuesta de Condiciones de Vida (ECV), Comunidades y Ciudades Autónomas, Renta neta media por persona, 2021 (página 20)

Gráfico IV: Curva de Lorenz. Distribución de la renta por regiones en España. Encuesta de Condiciones de Vida (ECV) del Instituto Nacional de Estadística (INE). (página 21)

Gráfico V: Atlas de Distribución de Renta de los Hogares, Unidades territoriales, Índice de Gini, 2020. (página 23)

Gráfico VI: Desigualdad (S80/S20). Serie 2008-2021 por CCAA y periodo (2021). (página 24)

Gráfico VII: Encuesta de Condiciones de Vida (ECV), Comunidades y Ciudades Autónomas, Carencia material, 2021. (página 26)

Gráfico VIII: Tasa de paro de larga duración por CCAA y periodo (2021). (página 27)

## Índice de abreviaturas y anónimos

ARPE: At risk of poverty or social exclusion

CCAA: Comunidades Autónomas

INE: Instituto Nacional de Estadística

IPC: Índice de Precios al Consumo

PIB: Producto Interior Bruto

SMI: Salario Mínimo Interprofesional

TFG: Trabajo de Fin de Grado

UE: Unión Europea

## **1. Introducción**

### **1.1 Pregunta de investigación**

El siguiente proyecto de TFG se centra en el análisis y estudio de las diferencias socioeconómicas entre las distintas comunidades autónomas españolas. El fin es dar respuesta a la pregunta de cuáles son las causas del desarrollo desigual en las distintas regiones de nuestro país. Para ello, analizaremos el desarrollo económico y social de las distintas regiones españolas desde la segunda mitad del siglo XX hasta ahora, además de cómo han afectado las distintas políticas a este proceso.

### **1.2 Objetivos**

El principal objetivo de este TFG es conocer qué diferencias económicas existen entre Comunidades Autónomas en España y saber cuáles son las razones y causas que explican dichas diferencias.

Para dar respuesta a la pregunta de investigación planteada, planteamos una serie de objetivos secundarios que ayudan a dar forma a este proyecto de análisis e investigación en torno a nuestra idea central:

- Analizar comparativamente la situación actual de las distintas comunidades autónomas y definir las principales diferencias encontradas.
- Estudiar cómo afectan las diferentes políticas a nivel nacional en el desarrollo de las regiones españolas desde 1959.
- Centrar el estudio en unos “bloques regionales” que sirvan de referencia de interés para nuestro análisis.

### **1.3 Metodología**

En relación con la metodología que emplearemos para el desarrollo de este TFG, seguiremos una metodología deductiva. Partiremos de la comparativa entre las desigualdades socioeconómicas actuales entre las distintas regiones españolas, a través del análisis de datos macroeconómicos y sociodemográficos. La idea inicial de las desigualdades regionales quedará definida al principio del proyecto, y a partir de ahí, desarrollaremos sectorialmente las causas y motivos que dan pie a esta situación actual.

En primer lugar, se establecen claramente los objetivos y la pregunta de investigación. En siguiente lugar, se realiza una revisión de la literatura relevante con el objetivo de tener una comprensión previa sobre las desigualdades existentes entre las comunidades en el contexto temporal de nuestro análisis. De esta forma, se comienzan a identificar posibles tendencias, patrones y causas subyacentes que puedan dar explicación a esta problemática autonómica. Además, se recopilan y analizan datos procedentes de fuentes variadas, incluyendo, pero no limitándose al Instituto Nacional de Estadística, Banco Mundial, Banco de España, así como una lista de fuentes formales, oficiales y contrastadas. También se apoya el análisis de datos en fuentes varias online como *statista*, *datosmacro* de Expansión, *tradingeconomics* y algunas más.

A partir del análisis de los datos obtenidos, podemos proceder a interpretar los resultados obtenidos para llegar a conclusiones razonables que expliquen el porqué de estas desigualdades actuales.

#### **1.4 Contextualización**

En España siempre ha sido un tema de debate el hecho de que haya diferencias a nivel económico entre las distintas regiones que componen nuestro país. Si atendemos a la opinión de la población de a pie, escuchamos justificaciones de lo más variopintas al por qué de estas diferencias (factores culturales, estructura social, desarrollo industrial, centrismo estatal, clima...) El hecho es que, por más que sea un tema recurrente en el foco de la opinión pública, nunca encontramos una respuesta clara.

Para ello, nuestro interés a la hora de llevar a cabo este proyecto es averiguar qué hay de cierto y qué no en todo lo que se afirma como causa de las diferencias entre comunidades.

La desigualdad asociada a España no es algo nuevo, de hecho, España es el segundo país que presenta las mayores desigualdades económicas de toda Europa Occidental (en términos de distribución de ingresos entre la población). Si atendemos al índice de Gini como medida de desigualdad, sólo Bulgaria, Lituania, Italia, Rumania y Letonia superan el 34.3 de España en 2019. (World Bank, 2022)

Si atendemos a las desigualdades existentes a nivel de Comunidades Autónomas,

podremos observar cómo existen grandes desigualdades en España. Podemos estudiar esta desigualdad regional en España a través de un estudio comparativo que nos permita clasificarlas. Para ello, se necesitan establecer una serie de parámetros como el PIB per cápita, la tasa de paro o desempleo, la tasa de riesgo de pobreza y los indicadores S80/S20.

### **1.5 Estructura del trabajo**

Con relación a la estructura del proyecto y teniendo en cuenta la metodología empleada, podríamos definirla de la siguiente manera:

En un primer lugar, se realiza una exposición de la situación actual de la economía y sociedad españolas. Este apartado, además incluye una compartimentación por regiones españolas (regiones que en ocasiones implicarán a una o varias comunidades autónomas, con el propósito de facilitar el análisis comparativo de nuestro proyecto). Este análisis incluirá principalmente una serie de referencias de datos objetivos que permitan al lector hacerse una idea, a modo de “mapa mental” sobre la situación actual de las diferencias

En segundo lugar, se enumerarán y analizarán las distintas políticas económicas y sus efectos en el desarrollo de la economía a nivel nacional y regional, especialmente desde 1959. A partir del plan de Estabilización del año 1959<sup>1</sup>, se comienza a dar forma a la situación económica actual y a la estructura productiva de las regiones españolas. Además, en este apartado cabe destacar el interés del análisis de la transición a la democracia española, por la que se institucionalizan las comunidades autónomas (CCAA). En esta etapa analizaremos el proceso por el cuál surgen las comunidades autónomas españolas como entes oficiales e independientes, y la forma en que esto influye en su desarrollo económico y social. Además, analizaremos la forma en que las distintas políticas tanto a nivel estatal como autonómico afectan a la evolución de las regiones españolas durante la segunda mitad del siglo XX.

En tercer lugar, hablaremos sobre la evolución demográfica española desde mediados del siglo pasado, donde además analizaremos el boom demográfico que experimenta nuestro país. Uno de los aspectos fundamentales que trataremos en esta parte de nuestro análisis es el éxodo rural experimentado entre los años 1950 y 1975, algo que da forma al tejido económico

---

<sup>1</sup> El plan de Estabilización de 1959 fue un plan del gobierno de Francisco Franco para liberalizar la economía española, además de reducir la inflación y fomentar la inversión extranjera entre otros. (Tutzó, 2019)



y social actual en España. El ámbito demográfico es a la vez una causa y un efecto de las desigualdades existentes entre regiones, y podremos además enlazar las distintas políticas económicas con su efecto en los movimientos de población. La migración interna es un aspecto fundamental de la sociedad y economía española, y uno de los efectos de ésta aparece con el concepto coloquial de la España “vaciada”.

Posteriormente, analizaremos cuáles son los principales motores económicos de cada región y cómo estos han ido tomando forma y cogiendo peso en las economías locales y regionales. Veremos también cómo el sector terciario da pie y forma a la manera en que funciona la economía española en la actualidad, y cuál ha sido el peso de éste y el resto de los sectores en el surgimiento de las desigualdades actuales.

## **2. Estado de la cuestión**

### **2.1 Situación actual de las regiones españolas**

Las desigualdades existentes entre comunidades autónomas españolas, tanto a nivel económico como social, han sido asunto de debate político y social en el país ya desde su institución oficial como regiones autónomas. Existen numerosos factores que ayudan a explicar el porqué de estas desigualdades: diferencias en el nivel de desarrollo económico, la distribución de recursos y la población, así como diferencias a nivel cultural y lingüístico.

Algunas comunidades autónomas, como Madrid, Cataluña y el País Vasco, han tenido históricamente una economía más fuerte y diversificada que otras como Andalucía y Extremadura, con una economía más dependiente tradicionalmente del sector primario. En la actualidad podemos observar que estas últimas comunidades autónomas, además de Castilla-La Mancha o Aragón, siguen viendo cómo la agricultura mantiene un peso mucho más importante en sus economías que en otras regiones. (Sánchez, 2019)

Además, las desigualdades en la distribución de los distintos recursos y de la población contribuyen a la aparición de estas desigualdades entre comunidades autónomas. Por ejemplo, algunas CCAA tienen una población más densa e infraestructuras más desarrolladas, mientras que otras tienen una menor concentración de población, además de infraestructuras menos desarrolladas. Un claro ejemplo de comunidad autónoma con escaso desarrollo de sus infraestructuras es Extremadura. La comunidad autónoma carece de aeropuerto operativo,

además de carecer de red de AVE, y una red de tren y carreteras anticuada y deteriorada, siendo una de las CCAA con peores infraestructuras de transporte.

Además, este asunto de las infraestructuras ha saltado recientemente al foco del debate nacional, con la aparición de nuevas iniciativas políticas locales que supeditan su apoyo a determinadas mociones, candidaturas y propuestas, a la inversión en infraestructuras de la región.

Para hacer frente a estas desigualdades, se han promovido e implementado distintas políticas y programas para dar apoyo al desarrollo económico y social en las comunidades autónomas con mayores necesidades. Estos incluyen inversiones en infraestructura, apoyo a la creación de empleo y fomento de la innovación y la investigación. Algunas comunidades autónomas están viendo cómo se están produciendo declaraciones de intenciones con relación al aumento de la inversión en las infraestructuras de estas CCAA. Extremadura, por ejemplo, está en el foco de los próximos planes de inversión del Ministerio de Transporte, haciendo hincapié en las nuevas líneas de tren de alta velocidad. Sin embargo, aún queda mucho por hacer para reducir las desigualdades y garantizar un desarrollo equitativo entre todas las comunidades autónomas. (MITMA, 2021)

### **2.1.1 Datos e indicadores macroeconómicos**

Para poder comprender la manera en que las desigualdades entre comunidades autónomas se pueden medir, atenderemos a una serie de indicadores que nos permitan comparar en total objetividad. Los indicadores principales que emplearemos son (Esteban Yago y Losa Carmona, 2020):

- PIB
- Exclusión social
- Renta disponible del hogar (Ingresos netos del hogar)
- Renta media por persona
- Curva de Lorenz
- Coeficiente o Índice de Gini (IG)
- Ratio S80/S20

Además de medidas objetivas de pobreza y exclusión social como son:

- Insuficiencia de rentas (umbral oficial de riesgo de pobreza)
- Privación material
- Tasa de desempleo (actual y de larga duración)

Aterrizando cada uno de estos indicadores en las distintas CCAA podemos comenzar a extraer conclusiones acerca del grado en el que éstas presentan desigualdades serias a nivel macroeconómico. En este caso, nos centraremos en analizar los casos más llamativos dentro de cada indicador, para luego poder extraer conclusiones de por qué existen resultados tan dispares entre unas comunidades y otras. La siguiente exposición de datos se refiere, salvo que se especifique lo contrario, a datos relativos al año 2021, de forma que podamos hacernos una idea del estado actual de las distintas regiones a varios niveles.

*Todos los datos empleados a continuación, salvo que se especifique lo contrario, proceden del Instituto Nacional de Estadística.*

## **PIB**

En términos de Producto Interior Bruto, que es el conjunto de bienes y servicios que un territorio produce en un espacio de tiempo dado, las comunidades autónomas a la cabeza son la Comunidad de Madrid, Cataluña y Andalucía. Estas tres comunidades autónomas generaron en 2021 el 51,8% del PIB total de España. Respectivamente, representaron el 19,46%, 19,02% y 13,4% del producto interior bruto en nuestro país. Cabe destacar a otras comunidades autónomas como la Valenciana, que generó un 9,33%.

Por otro lado, tenemos a la cola de esta clasificación a La Rioja, generando tan solo un 0,7% del PIB nacional y a las ciudades autónomas de Ceuta y Melilla con menos del 0,1% cada una.

**Tabla I: Producto Interior Bruto regional. Serie 2019-2021**

|                                       | Valor         |               |               |
|---------------------------------------|---------------|---------------|---------------|
|                                       | 2021(A)       | 2020(P)       | 2019          |
| <b>Total Nacional</b>                 | 1,206,842,000 | 1,117,989,000 | 1,245,513,000 |
| <b>01 Andalucía</b>                   | 160,747,479   | 148,844,318   | 164,929,489   |
| <b>02 Aragón</b>                      | 37,964,347    | 35,463,884    | 38,049,621    |
| <b>03 Asturias, Principado de</b>     | 23,441,444    | 21,270,976    | 23,711,269    |
| <b>04 Balears, Illes</b>              | 30,321,427    | 26,186,402    | 33,935,302    |
| <b>05 Canarias</b>                    | 42,655,988    | 38,604,715    | 47,182,560    |
| <b>06 Cantabria</b>                   | 13,846,024    | 12,838,938    | 14,180,759    |
| <b>07 Castilla y León</b>             | 58,119,051    | 54,822,777    | 59,798,553    |
| <b>08 Castilla - La Mancha</b>        | 42,286,077    | 39,342,356    | 42,398,854    |
| <b>09 Cataluña</b>                    | 229,418,251   | 212,437,867   | 238,308,749   |
| <b>10 Comunitat Valenciana</b>        | 112,603,499   | 104,671,205   | 115,606,552   |
| <b>11 Extremadura</b>                 | 20,117,062    | 18,890,603    | 20,478,928    |
| <b>12 Galicia</b>                     | 63,230,043    | 58,638,430    | 64,220,115    |
| <b>13 Madrid, Comunidad de</b>        | 234,639,003   | 218,468,468   | 242,093,235   |
| <b>14 Murcia, Región de</b>           | 32,205,157    | 29,720,024    | 32,319,250    |
| <b>15 Navarra, Comunidad Foral de</b> | 20,378,804    | 18,941,875    | 20,873,397    |
| <b>16 País Vasco</b>                  | 71,706,061    | 66,422,227    | 74,074,980    |
| <b>17 Rioja, La</b>                   | 8,614,076     | 8,113,815     | 8,822,400     |
| <b>18 Ceuta</b>                       | 1,760,058     | 1,662,130     | 1,774,927     |
| <b>19 Melilla</b>                     | 1,609,185     | 1,522,182     | 1,625,086     |

Fuente: Elaboración propia (a partir de datos INE 2021)

Frente a los datos anteriormente presentados, se antoja complicado poder extraer cualquier tipo de insight o conclusión sin contextualizarlo. España es un país que, por motivos culturales, geográficos e históricos, ha ido evolucionando de forma desigual. Las regiones españolas actuales son fruto de múltiples reestructuraciones de un núcleo histórico, y por ello, podemos ver grandes diferencias en el tamaño de estas regiones. Es por esto que, no sería justo, comparar comunidades autónomas como Andalucía con La Rioja, ya que entonces nos haríamos una idea errónea del peso real que tiene cada una de ellas.

Por los motivos anteriormente explicados, la variable poblacional adquiere una relevancia mayor si cabe, ya que nos permite ver los datos de PIB relativos. De esta forma podremos observar cómo cambia notablemente el panorama anteriormente descrito.

**Tabla II: Producto Interior Bruto por habitante per cápita, a precios corrientes. Año 2021**

| <b>CCAA</b>                 | <b>PIB REGIONAL PER CÁPITA</b><br>2021 |
|-----------------------------|--|
| ANDALUCÍA                   | 18,906                                 |
| ARAGÓN                      | 28,912                                 |
| ASTURIAS, PRINCIPADO DE     | 23,235                                 |
| BALEARS, ILLES              | 24,866                                 |
| CANARIAS                    | 18,990                                 |
| CANTABRIA                   | 23,730                                 |
| CASTILLA Y LEÓN             | 24,428                                 |
| CASTILLA - LA MANCHA        | 20,655                                 |
| CATALUÑA                    | 29,942                                 |
| COMUNITAT VALENCIANA        | 22,289                                 |
| EXTREMADURA                 | 19,072                                 |
| GALICIA                     | 23,499                                 |
| MADRID, COMUNIDAD DE        | 34,821                                 |
| MURCIA, REGIÓN DE           | 21,236                                 |
| NAVARRA, COMUNIDAD FORAL DE | 31,024                                 |
| PAÍS VASCO                  | 32,925                                 |
| RIOJA, LA                   | 27,279                                 |
| CEUTA                       | 21,244                                 |
| MELILLA                     | 19,266                                 |

Fuente: Elaboración propia (a partir de datos INE 2021)

Ahora que hemos introducido la variable “población” a los datos de Producto Interior Bruto, podemos comprender mejor el peso real de las aportaciones de cada CCAA de forma relativa. Ahora podemos observar cómo La Rioja, Ceuta y Melilla, que anteriormente ocupaban las últimas posiciones, ceden su puesto a Extremadura, las Islas Canarias y Andalucía. De hecho, La Rioja pasa de la última posición (sin incluir ciudades autónomas) a la sexta, siendo su aportación per cápita al PIB superior a la media nacional.

Por otro lado, Andalucía, que en términos generales se encontraba como tercera región con mayor PIB, ha pasado a ser la última de la lista. Esto nos permite observar cómo influye la variable poblacional en la presentación de los datos. El hecho de que Andalucía sea la comunidad autónoma más grande en términos de población (8.484 millones de habitantes, 17,9% del total nacional. *Fuente: Junta de Andalucía (2022)*) hace que inevitablemente tenga un gran peso en el total de la economía española. Sin embargo, cuando lo ponemos en contexto poblacional, observamos cómo esta CCAA se encuentra a la cola, y otras con menor peso absoluto generan más en términos relativos.

## **Exclusión social (Indicador AROPE)**

Se trata de un indicador propuesto por la Unión Europea que hace referencia al porcentaje de la población que se encuentra en riesgo de pobreza y/o exclusión social. La población en riesgo de pobreza o exclusión social es aquella que está en alguna de estas situaciones (Eurostat, 2023):

**1. Ratio/Tasa de privación material grave.** Aquel individuo que está en privación material severa, es decir, no pueden adquirir 7 o más elementos de una lista de 13 considerados básicos a nivel europeo (6 a nivel individual y 7 a nivel de hogar). (ver Anexo)

**2. Ratio/Tasa de riesgo de pobreza.** Porcentaje de personas sobre la población total basadas en el riesgo de pobreza.

**3. Indicador de baja intensidad laboral.** Personas desde los 0 hasta los 64 años residentes en hogares en los que los adultos (excluyendo estudiantes de entre 18 y 24 años y aquellos que estén retirados de forma autodefinida y/o perciban algún tipo de pensión (exceptuando pensiones de supervivencia), así como aquellos retirados ente las edades de 60 y 64 años que residan en un hogar donde la principal fuente de ingresos provenga de pensiones) hayan trabajado en el último año una cantidad de horas igual o inferior 20% de su potencial capacidad total de empleo.

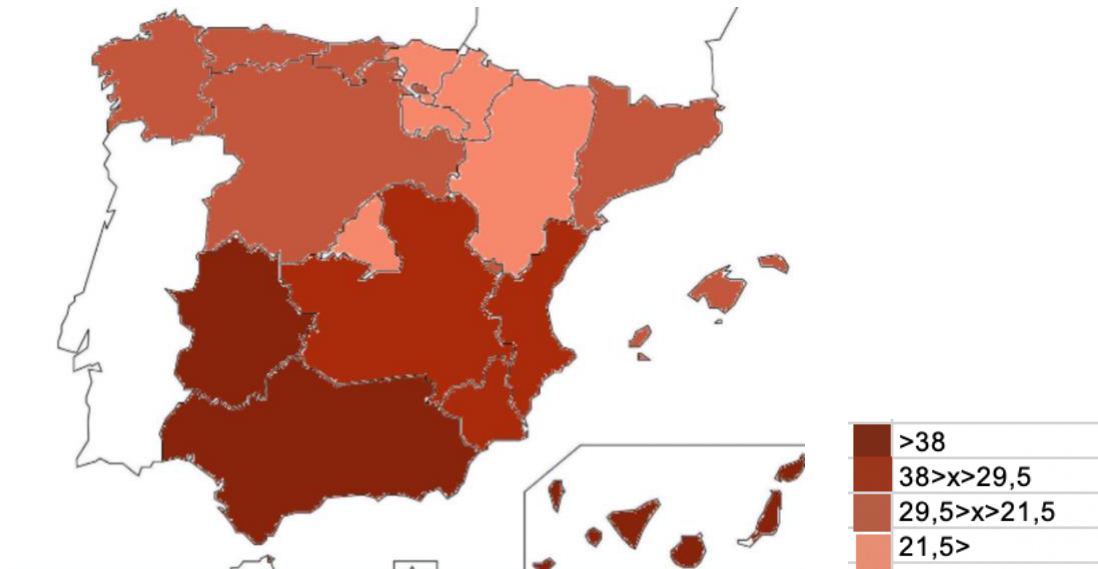
En España, la tasa actual de riesgo de pobreza se sitúa en un 27,6%, siendo el cuarto país por la cola en la UE, sólo superado por Rumanía, Bulgaria y Grecia. Esto nos sitúa un 6,1% por encima de la media de la UE y, por tanto, no debería sorprender el hecho de que existan regiones españolas donde esta tasa sea aún mayor. (EAPN, 2022)

Las CCAA que actualmente se encuentran en mayor riesgo de pobreza y exclusión social son, de acuerdo con la Encuesta de Condiciones de Vida, la ciudad autónoma de Ceuta (42,4%), seguida de Extremadura (39,1%), Andalucía (38,4%), Canarias (38,3%) y Melilla (38,1%). (INE, 2021)

Por otro lado, las comunidades autónomas con menor riesgo de exclusión social son el

País Vasco (15,9%), Navarra (16,6%), La Rioja (20,1%), Aragón (20,3%) y la Comunidad de Madrid (21,1%). (INE, 2021)

**Gráfico I: Encuesta de Condiciones de Vida (ECV), Comunidades y Ciudades Autónomas, Tasa de riesgo de pobreza o exclusión social (indicador AROPE), 2021.**



Fuente: Elaboración propia (a partir de datos INE 2021)

Si bien estos datos son relativamente significativos en términos de valorar la vulnerabilidad a nivel socioeconómico de cada región, nuevamente, debemos contextualizar estos datos. Es importante destacar que estos datos estadísticos, si bien proceden de fuentes verificadas, pueden no reflejar la realidad con total fidelidad. Existen una serie de factores externos que pueden influir en que la cifra de hogares en riesgo de pobreza no se ajuste completamente a la realidad. Uno de los factores más relevantes es la existencia de una potente economía sumergida en España. Existen algunas comunidades donde el peso de esta economía sumergida es notablemente mayor que en otras. De hecho, Extremadura, Andalucía y Canarias son, junto a Castilla-La Mancha, las regiones con mayores tasas de actividad no declarada. Tal y como hemos visto antes, son precisamente estas las comunidades con más hogares en riesgo de pobreza o exclusión social. No obstante, sí es cierto que la naturaleza inestable y de vulnerabilidad de este tipo de actividad hace que siga existiendo un riesgo elevado de pobreza en estas regiones. (Asenjo Domínguez, 2022)

### **Renta disponible del hogar (primaria y disponible ajustada)**

Consiste en la suma de todos los ingresos percibidos por los miembros del hogar, netos de obligaciones tributarias y contribuciones a la Seguridad Social. Incluye todo aquel rendimiento de trabajo, capital y propiedades, salvo componentes no monetarios. (Esteban Yago y Losa Carmona, 2020)

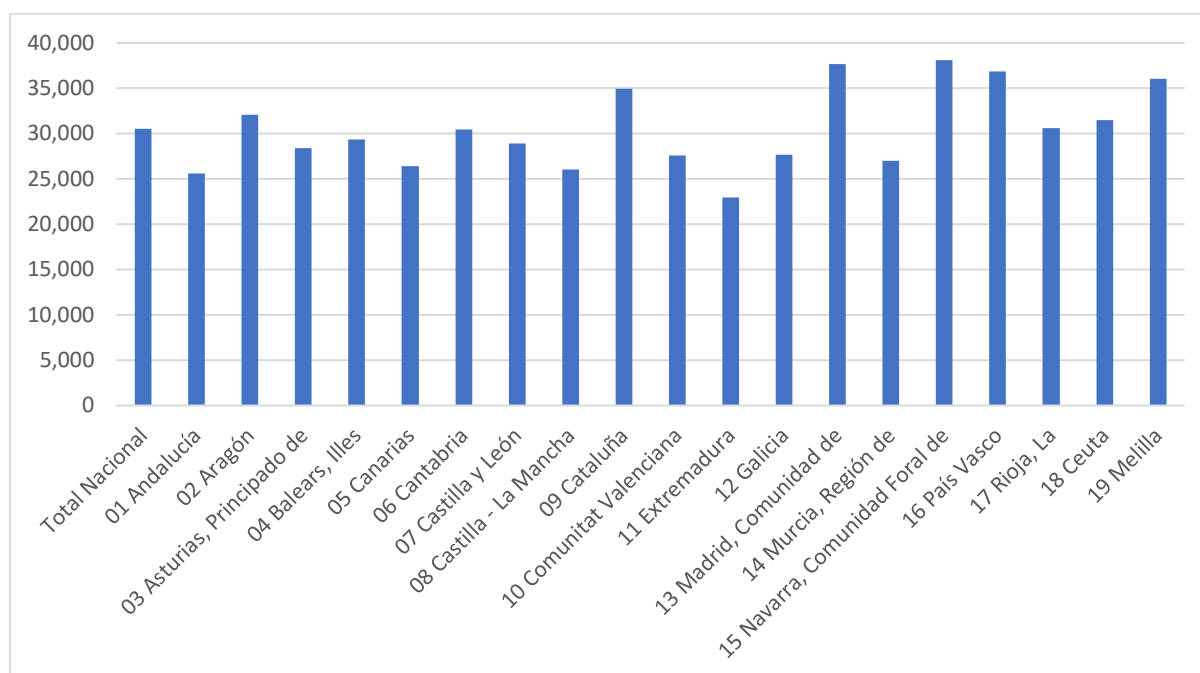
En la actualidad, la renta media disponible de los hogares a nivel nacional se sitúa en 30.522 euros. Las CCAA con la renta disponible de los hogares más elevadas son Navarra (38.086 euros), Comunidad de Madrid (37.687 euros), País Vasco (36.887 euros), Melilla (36.008 euros) y Cataluña (34.982 euros). (INE, 2021)

En cuanto a las regiones con la renta media disponible de los hogares más bajas son Extremadura (22.947 euros), Andalucía (25.601 euros), Castilla-La Mancha (26.060 euros) y Canarias (26.392 euros). Nuevamente, podemos ver cómo estas cuatro comunidades autónomas son las que están a la cola. Ciertamente, debemos recordar, que la predominancia de la economía sumergida es significativamente mayor que en el resto de las regiones españolas. (INE, 2021)

Es también importante tener en cuenta que las regiones donde el coste de vida es más elevado son País Vasco, Madrid, Navarra y Cataluña. Las regiones donde el coste de vida es más bajo son las dos ciudades autónomas, Extremadura, Canarias, Andalucía y Castilla-La Mancha. (Fernández, 2018)



**Gráfico II: Encuesta de Condiciones de Vida (ECV), Comunidades y Ciudades Autónomas, Renta neta media por hogar, 2021.**



Fuente: Elaboración propia (a partir de datos INE 2022)

Además, en este análisis de la renta media por habitante, y atendiendo a los niveles de renta media primaria y renta disponible ajustada por las transferencias entre CCAA, dado el sistema de solidaridad recogido por el Estatuto de las Autonomías, se antoja pertinente analizar la siguiente tabla:

**Tabla III: Rentas primarias y Renta disponible ajustada por habitante**

| 2020                                  | RENTA PRIMARIA | Renta disponible ajustada | Renta primaria (%) | Renta disponible ajustada (%) | habitantes | habitantes (%) | Renta primaria per capita | Renta disponible ajustada per capita | Renta primaria per capita (1) | Renta disponible ajustada per capita (2) | (2)-(1) |
|---------------------------------------|----------------|---------------------------|--------------------|-------------------------------|------------|----------------|---------------------------|--------------------------------------|-------------------------------|--|---------|
| <b>Total Nacional</b>                 | 792.763.000    | 909.838.000               | 100,00             | 100,00                        | 47.344.149 | 100,00         | 16.744,69                 | 19.217,54                            | 100,0                         | 100,0                                    |         |
| <b>01 Andalucía</b>                   | 108.393.742    | 135.407.477               | 13,67              | 14,88                         | 8.480.926  | 17,91          | 12.780,89                 | 15.966,12                            | 76,3                          | 83,1                                     | 6,8     |
| <b>02 Aragón</b>                      | 24.078.782     | 27.612.517                | 3,04               | 3,03                          | 1.330.724  | 2,81           | 18.094,50                 | 20.750,00                            | 108,1                         | 108,0                                    | -0,1    |
| <b>03 Asturias, Principado de</b>     | 15.076.161     | 20.599.260                | 1,90               | 2,26                          | 1.017.177  | 2,15           | 14.821,58                 | 20.251,41                            | 88,5                          | 105,4                                    | 16,9    |
| <b>04 Balears, Illes</b>              | 19.661.178     | 22.194.937                | 2,48               | 2,44                          | 1.212.914  | 2,56           | 16.209,87                 | 18.298,86                            | 96,8                          | 95,2                                     | -1,6    |
| <b>05 Canarias</b>                    | 28.702.228     | 35.708.182                | 3,62               | 3,92                          | 2.240.768  | 4,73           | 12.809,10                 | 15.935,69                            | 76,5                          | 82,9                                     | 6,4     |
| <b>06 Cantabria</b>                   | 9.126.135      | 11.435.302                | 1,15               | 1,26                          | 582.357    | 1,23           | 15.671,04                 | 19.636,25                            | 93,6                          | 102,2                                    | 8,6     |
| <b>07 Castilla y León</b>             | 37.867.351     | 47.686.369                | 4,78               | 5,24                          | 2.396.355  | 5,06           | 15.802,06                 | 19.899,54                            | 94,4                          | 103,5                                    | 9,2     |
| <b>08 Castilla - La Mancha</b>        | 28.833.858     | 35.047.425                | 3,64               | 3,85                          | 2.044.308  | 4,32           | 14.104,46                 | 17.143,91                            | 84,2                          | 89,2                                     | 5,0     |
| <b>09 Cataluña</b>                    | 150.286.986    | 162.052.637               | 18,96              | 17,81                         | 7.654.594  | 16,17          | 19.633,57                 | 21.170,64                            | 117,3                         | 110,2                                    | -7,1    |
| <b>10 Comunitat Valenciana</b>        | 74.322.468     | 88.548.533                | 9,38               | 9,73                          | 5.033.195  | 10,63          | 14.766,46                 | 17.592,91                            | 88,2                          | 91,5                                     | 3,4     |
| <b>11 Extremadura</b>                 | 13.026.901     | 17.653.501                | 1,64               | 1,94                          | 1.060.621  | 2,24           | 12.282,34                 | 16.644,50                            | 73,4                          | 86,6                                     | 13,3    |
| <b>12 Galicia</b>                     | 39.770.833     | 50.164.357                | 5,02               | 5,51                          | 2.700.564  | 5,70           | 14.726,86                 | 18.575,51                            | 87,9                          | 96,7                                     | 8,7     |
| <b>13 Madrid, Comunidad de</b>        | 155.302.113    | 152.516.547               | 19,59              | 16,76                         | 6.752.055  | 14,26          | 23.000,72                 | 22.588,17                            | 137,4                         | 117,5                                    | -19,8   |
| <b>14 Murcia, Región de</b>           | 21.262.294     | 25.143.159                | 2,68               | 2,76                          | 1.507.041  | 3,18           | 14.108,64                 | 16.683,80                            | 84,3                          | 86,8                                     | 2,6     |
| <b>15 Navarra, Comunidad Foral de</b> | 12.715.123     | 14.334.972                | 1,60               | 1,58                          | 656.857    | 1,39           | 19.357,52                 | 21.823,58                            | 115,6                         | 113,6                                    | -2,0    |
| <b>16 País Vasco</b>                  | 46.032.053     | 54.307.950                | 5,81               | 5,97                          | 2.189.255  | 4,62           | 21.026,35                 | 24.806,59                            | 125,6                         | 129,1                                    | 3,5     |
| <b>17 Rioja, La</b>                   | 5.443.300      | 6.289.741                 | 0,69               | 0,69                          | 316.028    | 0,67           | 17.224,11                 | 19.902,49                            | 102,9                         | 103,6                                    | 0,7     |
| <b>18 Ceuta</b>                       | 1.180.214      | 1.480.472                 | 0,15               | 0,16                          | 84.022     | 0,18           | 14.046,49                 | 17.620,05                            | 83,9                          | 91,7                                     | 7,8     |
| <b>19 Melilla</b>                     | 1.107.323      | 1.413.456                 | 0,14               | 0,16                          | 84.389     | 0,18           | 13.121,69                 | 16.749,34                            | 78,4                          | 87,2                                     | 8,8     |
| <b>Desviación Típica</b>              |                |                           |                    |                               |            |                |                           |                                      | 17,5                          | 12,4                                     | -5,1    |

Fuente: elaboración A. Javier Ramos con datos del INE (2019)

Tal y como podemos observar, una vez incluido el efecto que tienen las transferencias entre Comunidades Autónomas, la renta disponible ajustada varía considerablemente. Por un lado, tenemos a regiones como la Comunidad de Madrid o Cataluña, que son las principales perjudicadas por el sistema de solidaridad y financiación de las CCAA, ya que ven como su renta se ve fuertemente afectada en forma de una reducción porcentual de casi un 20% en el caso de Madrid y un 7% en el caso de Cataluña. Es curioso el caso de las otras regiones que ven reducida su renta ajustada tras el efecto regulador de las transferencias, ya que algunas de ellas se encuentran por debajo de la media nacional, como es el caso de las Islas Baleares. Esto es especialmente llamativo si atendemos al hecho de que hay regiones con un nivel de renta primaria per cápita considerablemente superior, que se ven afectadas en la misma medida (Navarra). El caso del País Vasco es a priori el más llamativo, ya que es la segunda renta primaria de España y, sin embargo, ve como su renta disponible ajustada aumenta después del efecto regulador del sistema de transferencias. Esto se debe básicamente a la particularidad del funcionamiento del Concierto Económico Vasco. (Delle Femmine, 2022)

En el otro extremo, tenemos a las regiones con menor renta primaria per cápita. Destacamos el caso de Asturias, que es la que se ve beneficiada en mayor medida por este sistema, con un aumento del 16,9% de su renta disponible ajustada respecto de la primaria (pasa de ser la décima a la sexta en términos de renta per cápita). Sin embargo, otras CCAA con niveles de renta primaria per cápita similares no ven un aumento tan significativo. Esta misma situación se da entre Extremadura y Andalucía, que pese a tener una renta primaria per cápita similar (en torno a un 75% de la nacional) ven cómo los efectos de las transferencias son diferentes. En Extremadura la renta disponible ajustada aumenta en un 13,3% mientras que en Andalucía aumenta en un 6,8%.

### **Renta media por persona**

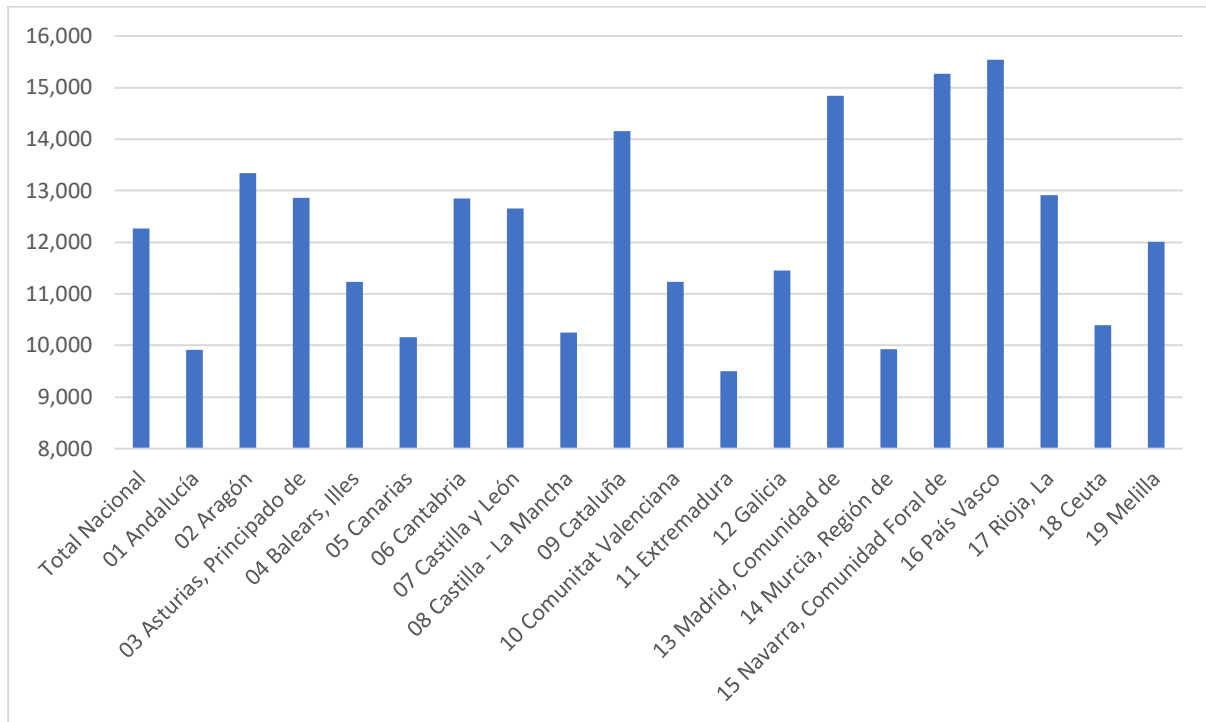
Con relación a la renta media por persona, se obtiene, para cada hogar, realizando la división entre los ingresos totales del hogar y el número de miembros de dicho hogar. Por tanto, los ingresos por unidad de consumo se calculan, para cada hogar, a través de la división de los ingresos totales del hogar entre el número de unidades de consumo. Para todo ello, se toma la distribución de personas. La definición de renta del hogar incluye el alquiler imputado. El alquiler imputado se aplica a los hogares que no pagan un alquiler completo por ser propietarios o por ocupar una vivienda alquilada a un precio inferior al de mercado o a título gratuito. El valor que se imputa es el equivalente al alquiler que se pagaría en el mercado por una vivienda

similar a la ocupada, menos cualquier alquiler realmente abonado. Asimismo, se deducen de los ingresos totales del hogar los intereses de los préstamos solicitados para la compra de la vivienda principal. (INE, 2021)

Es importante destacar el hecho de que este indicador, si bien contribuye a contextualizar la situación de las distintas comunidades autónomas en este sentido, no es del todo fiel a la situación real de cada región. Existen una serie de factores que pueden influenciar la renta media por persona de cada comunidad autónoma. Por ejemplo, en la Comunidad de Madrid, la condición de capital le otorga la ventaja de que las principales empresas del panorama nacional e internacional tienen allí la sede en nuestro país. Otras regiones pueden ver cómo el hecho de que grandes empresas y corporaciones establezcan su sede en ellas influye en sus niveles medios de renta (ver, Cantabria con el Banco Santander). Además, tal y como mencionamos anteriormente, la economía sumergida tiene mayor peso en unas CCAA que en otras, por lo que esto también afecta a la calidad representativa de estos datos. (Asenjo Domínguez, 2022)

La renta neta media por persona en España en 2021 era de 12.269 euros. Las regiones con la renta media por persona más alta son País Vasco (15.544 euros), Navarra (15.269 euros), Comunidad de Madrid (14.836 euros) y Cataluña (14.159 euros). Las regiones con la renta neta media por persona más baja son Extremadura (9.500 euros), Andalucía (9.915 euros), Murcia (9.931 euros), Canarias (10.161 euros) y Castilla-La Mancha (10.257 euros). (INE, 2021)

### Gráfico III: Encuesta de Condiciones de Vida (ECV), Comunidades y Ciudades Autónomas, Renta neta media por persona, 2021



Fuente: Elaboración propia (a partir de datos INE 2022)

### Curva de Lorenz

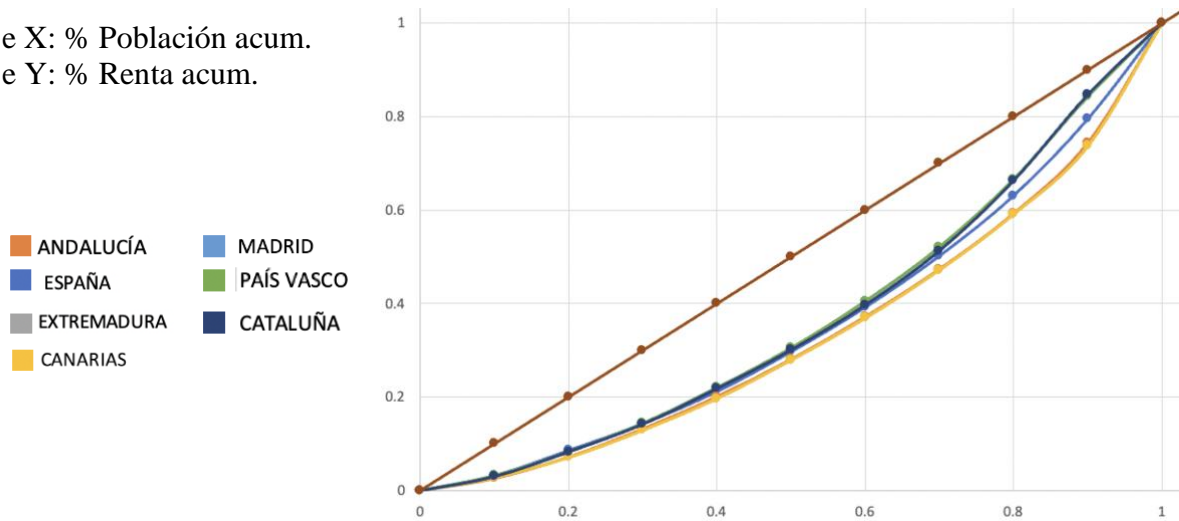
La curva de Lorenz es un gráfico que muestra la distribución desigual de la renta en un área geográfica específica, generalmente un país. En el eje horizontal se ubica el porcentaje acumulado de la población (P), mientras que en el eje vertical se muestra el porcentaje acumulado de la renta (Q). (Montero Castellanos, 2022)

Para tomar como referencia en nuestro análisis, tomaremos una muestra de Comunidades Autónomas y sus distribuciones de la renta por deciles. Emplearemos datos del INE del año 2020, los últimos disponibles hasta la fecha para esta consulta. Las regiones siguientes se han incluido siguiendo un criterio puramente de interés del análisis, ya que son las que aparecen a la cola y a la cabeza en la mayoría de los indicadores.

En la curva de Lorenz podemos observar y comparar la forma en que se distribuye la renta de forma acumulativa en las distintas regiones y a nivel nacional.

#### Gráfico IV: Curva de Lorenz. Distribución de la renta por regiones en España. Encuesta de Condiciones de Vida (ECV) del Instituto Nacional de Estadística (INE).

Eje X: % Población acum.  
Eje Y: % Renta acum.



Fuente: Elaboración propia (a partir de datos INE 2020)

En este análisis comparativo de las curvas de Lorenz de Cataluña, País Vasco, Madrid, Andalucía, Extremadura y Canarias, se pueden observar ciertas diferencias en lo que a la distribución de la renta en estas regiones respecta:

- Cataluña: La curva de Lorenz de Cataluña muestra una distribución relativamente equitativa de la riqueza o el ingreso en comparación con las otras regiones. La curva se encuentra muy cerca de la línea de igualdad, lo que indica que hay una menor desigualdad en la distribución de la riqueza o el ingreso. Sin embargo, todavía hay una pequeña desigualdad en la distribución de la riqueza o el ingreso en Cataluña.
- País Vasco: La curva del País Vasco es similar a la de Cataluña, pero se encuentra algo más alejada de la línea de igualdad, indicando una mayor desigualdad en la distribución de la renta. Sin embargo, esta distribución sigue siendo relativamente equitativa.
- Madrid: La de Madrid muestra una mayor desigualdad en la distribución de la renta si comparamos con Cataluña y el País Vasco. La curva se aleja bastante de la línea de igualdad, lo que indica una mayor concentración de las rentas en manos de un grupo reducido de personas.

- Andalucía: La curva de Lorenz de Andalucía muestra una desigualdad significativa en la distribución de la renta en comparación con las otras regiones mencionadas anteriormente. La curva se aleja aún más de la línea de igualdad que en el caso de Madrid.
- Extremadura: La curva de Lorenz de Extremadura muestra una desigualdad aún mayor a la de Andalucía.
- Canarias: La curva de Lorenz de Canarias muestra una de las mayores desigualdades en la de la renta a nivel nacional.

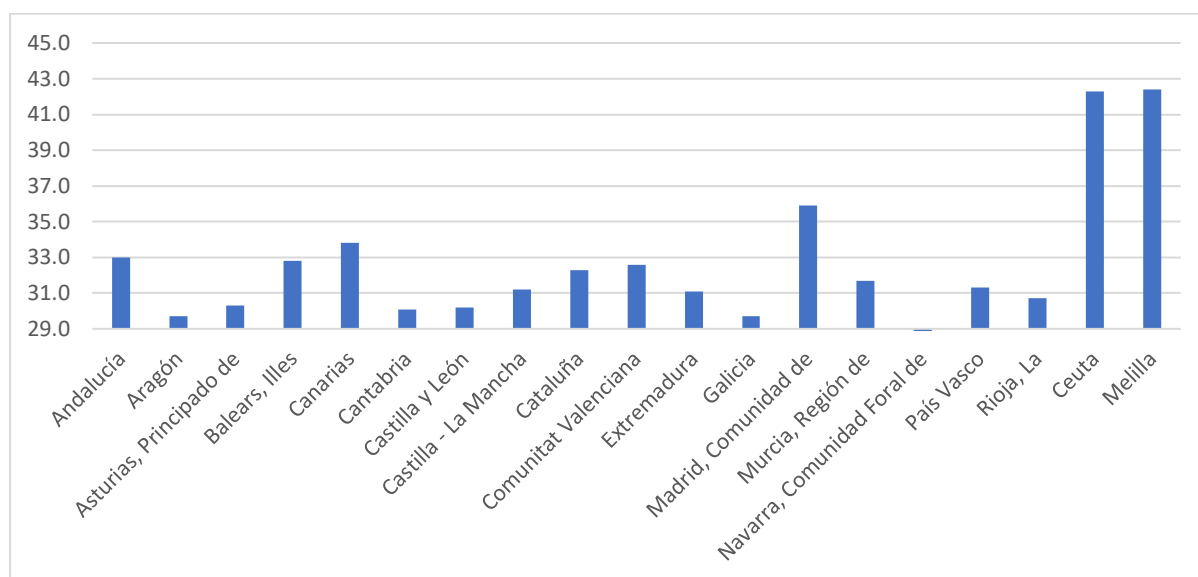
En conclusión, este análisis comparativo nos muestra las notables diferencias en la distribución de renta entre las distintas comunidades autónomas. Cataluña y el País Vasco tienen una distribución más equitativa en comparación con las otras regiones analizadas, mientras que Madrid y, en mayor medida, Andalucía, Extremadura y Canarias presentan una mayor desigualdad en la distribución de la renta.

### **Coefficiente o Índice de Gini**

Es el método más empleado para medir la desigualdad salarial. Las dos variables que afectan al análisis de este coeficiente son el 0 y el 1. El 0 indica la máxima igualdad salarial mientras que el 1 representa la desigualdad absoluta, donde un individuo posee todos los ingresos. (Torres Rodríguez, 2016)

Empleando los últimos datos disponibles del Instituto Nacional de Estadística, del año 2020, podemos ver que el Índice de Gini para España se sitúa en 32,1 (0,321) a nivel nacional. Sin embargo, si atendemos al dato de cada una de las regiones españolas, podemos ver grandes diferencias. Las ciudades autónomas de Melilla (42,4) y Ceuta (42,3) son claramente outliers, las más alejadas de la media nacional. Por otra parte, comunidades autónomas como la Comunidad de Madrid (35,9), las islas Canarias (33,8) y Andalucía (33) se encuentran por encima de la media y siguen a las dos ciudades autónomas. Por otro lado, las regiones con el índice más bajo son Aragón y Galicia (29,7), seguidas de Cantabria (30,1), Castilla y León (30,2) y Asturias (30,3).

**Gráfico V: Atlas de Distribución de Renta de los Hogares, Unidades territoriales, Índice de Gini, 2020.**



Fuente: Elaboración propia (a partir de datos INE 2021)

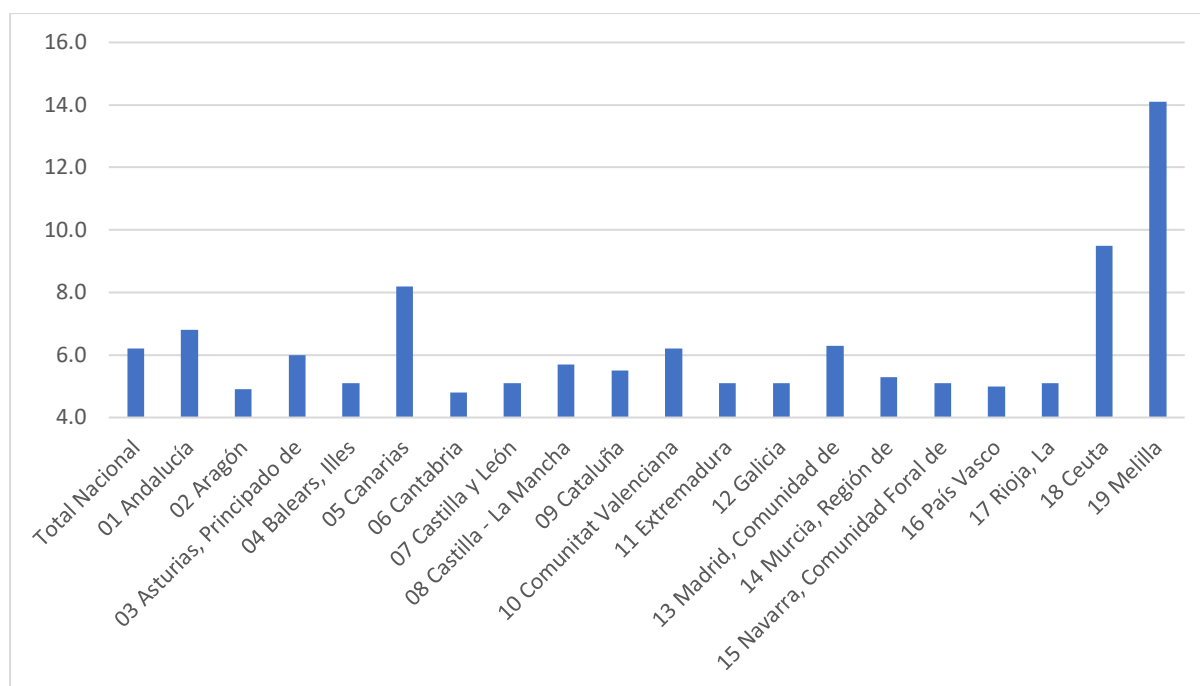
### Ratio S80/S20

El cociente S80/S20 es otro de los indicadores para medir la desigualdad en la distribución de los ingresos. Se trata de una ratio entre percentiles que relaciona la renta media obtenida por el 20% de la población con rentas más altas y la renta media del 20% con las más bajas. (Esteban Yago y Losa Carmona, 2020)

El total nacional se sitúa en 6,2 con datos de 2021, lo que quiere decir que la renta del 20% de los más “ricos” era 6,2 veces mayor a la renta del 20% de los más pobres. Sólo Bulgaria, Rumanía y Letonia superan a España en términos de desigualdad entre ricos y pobres a nivel UE. Para poner esto en contexto, la media de la Unión Europea se sitúa en 4,97. (Olías y Ordaz, 2022)

Atendiendo a este indicador para las regiones españolas, podemos ver cómo las diferencias son bastante evidentes. Las regiones con menor desigualdad son Cantabria (4,8), Aragón (4,9), País Vasco (5), Baleares, Castilla y León, Extremadura, Galicia, Navarra y La Rioja (5,1) y Cataluña (5,5). Por otro lado, en las mayores desigualdades tenemos a las ciudades autónomas, Melilla (14,1) y Ceuta (9,5), seguidas de Canarias (8,2), Andalucía (6,8), la Comunidad de Madrid (6,3) y la Comunidad Valenciana (6,2). (INE, 2021)

**Gráfico VI: Desigualdad (S80/S20). Serie 2008-2021 por CCAA y periodo (2021).**



Fuente: Elaboración propia (con datos INE 2022)

### **Privación o carencia material**

En este apartado atendemos al análisis de los diferentes elementos establecidos como básicos a nivel europeo y al porcentaje de personas por CCAA que no pueden permitirse hacer frente algunos de los gastos derivados de estos elementos. Estos elementos son los siguientes (Eurostat, 2023):

(Para 1, 2, 3 y 4 ver Gráfico VII)

*A nivel de hogar:*

- Capacidad para hacer frente a gastos inesperados (2)
- Capacidad para pagar una semana de vacaciones fuera del domicilio (1)
- Capacidad para hacer frente a atrasos en pagos a plazos (alquileres, hipotecas...) (3)
- Capacidad para permitirse consumir una comida con carne, pollo, pescado o proteína al menos una vez cada dos días
- Capacidad para mantener el hogar en buenas condiciones
- Tener acceso a un automóvil o vehículo motorizado para uso personal (4)
- Reemplazar mobiliario en mal estado



*A nivel de individuo:*

- Tener conexión a internet
- Reemplazar ropa/vestimenta en mal estado
- Tener dos pares de zapatos adecuados (incluyendo zapatos para todo tipo de climas)
- Poder gastar una pequeña cantidad de dinero en uno mismo
- Tener actividades de ocio con asiduidad
- Reunirse con amigos/familia para beber/comer al menos una vez al mes

Atendiendo a nivel regional y a las distintas categorías básicas podemos destacar lo siguiente (INE, 2021):

- 4 de cada 10 personas en Andalucía, Murcia, Ceuta, Melilla, Extremadura y Canarias no pueden permitirse ir de vacaciones una semana al año, mientras que, en País Vasco, la Comunidad de Madrid, La Rioja, Navarra y Aragón, son sólo 2 de cada 10. A nivel nacional 3 de cada 10 personas están en esta situación.

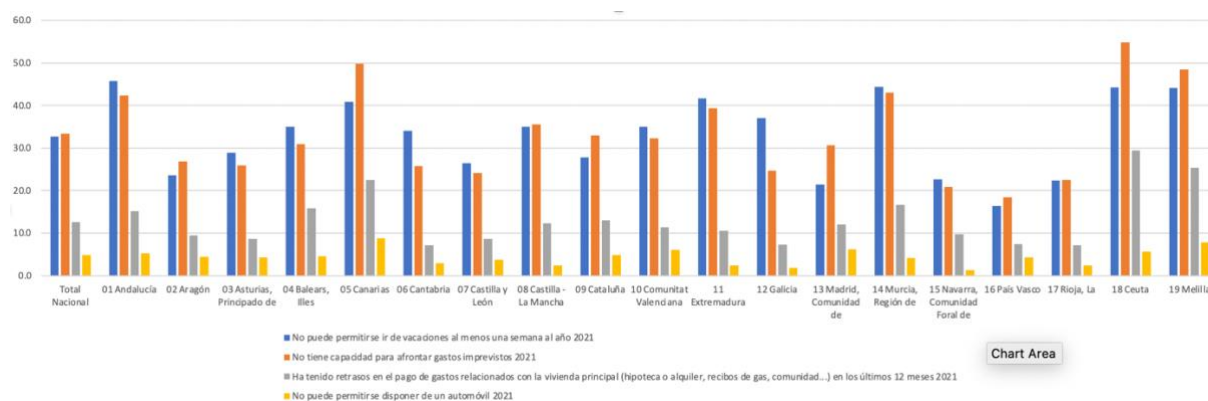
- Más del 40% de la población en Ceuta (54,9%), Canarias (49,8%), Melilla (48,5%), Murcia (43%) y Andalucía (42,4%) no puede hacer frente a gastos imprevistos. Por otro lado, en comunidades autónomas como el País Vasco (18,4%), Navarra (20,9%), La Rioja (22,5%), Castilla y León (24,1%) y Galicia (24,7%) esta cifra se sitúa por debajo del 25%, siendo la media nacional del 33,4% de la población.

- Las regiones donde destaca la cantidad de población que ha tenido retrasos en el pago de gastos relacionados con la vivienda principal en los últimos 12 meses son Ceuta (29,4%), Melilla (25,3%) y Canarias (22,5%). Por otro lado, las comunidades autónomas con menor tasa de incidencia en este aspecto son La Rioja y Cantabria (7,1%), Galicia (7,3%) y el País Vasco (7,4%), siendo la media nacional del 12,6%.

- Son también sorprendentes las diferencias en la categoría “no puede permitirse disponer de un automóvil” donde unas regiones más que cuadruplican el dato de otras. La incidencia de población que no puede hacer frente a este gasto es mayor en Canarias (8,8%), Melilla (7,8%), Madrid (6,2%) o la Comunidad Valenciana (6,0%). Por otro lado, la incidencia de otras comunidades autónomas como Navarra (1,3%), Galicia (1,9%), La Rioja, Extremadura y

Castilla-La Mancha (2,4%) son más de 4 veces inferiores. Hay que tener en cuenta que existen factores como coste y facilidad de acceso a plazas de estacionamiento varían ampliamente de unas CCAA a otras, lo que explicaría en parte estos resultados.

**Gráfico VII: Encuesta de Condiciones de Vida (ECV), Comunidades y Ciudades Autónomas, Carencia material, 2021.**



Fuente: Selección de datos a partir de INE (2021)

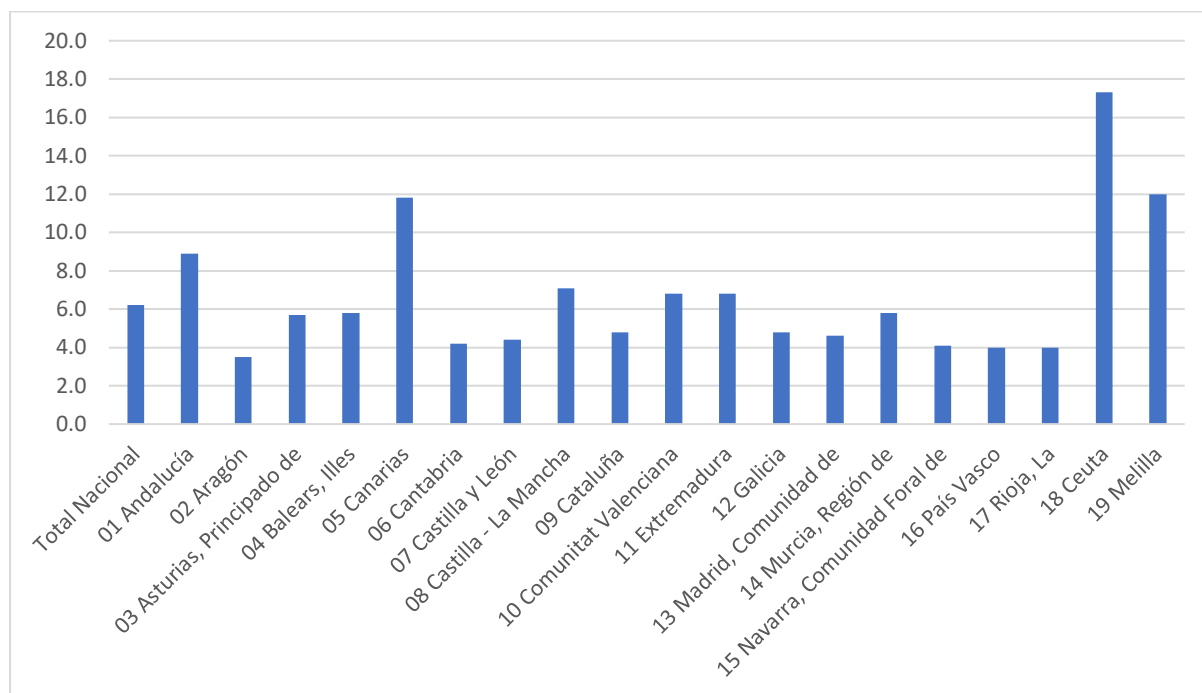
### Tasa de desempleo de larga duración

En este apartado nos centramos en el análisis de la estadística relativa al porcentaje sobre la población activa que se encuentra actualmente en situación de desempleo de larga duración. Dada la estacionalidad del empleo en España y, en especial, en determinadas Comunidades Autónomas, nos centraremos en el desempleo de largo plazo ya que nos da una imagen más fiel a la situación de cada región. Persona en situación de desempleo de larga duración se considera a aquel “inscrito o inscrita ininterrumpidamente en la oficina de empleo como demandante de empleo durante 12 o más meses. Se considera interrumpida la demanda si se ha trabajado un período acumulado de 90 o más días en los 365 anteriores a la fecha de solicitud de incorporación al programa de renta activa de inserción o si se ha salido al extranjero.” (SEPE, 2023)

Además de las ciudades autónomas de Ceuta (17,3%) y Melilla (12%), las comunidades autónomas con mayor tasa de desempleo de larga duración son Canarias (11,8%) y Andalucía (8,9%). Por otro lado, las CCAA con mejores tasas de desempleo son Aragón (3,5%), La Rioja y País Vasco (4%), Navarra (4,1%) y Cantabria (4,2%). La media nacional se sitúa en torno al 6,2%. (INE, 2021)

La precariedad del empleo en España se fundamenta principalmente en el carácter estacional de éste, especialmente en comunidades como Andalucía, Baleares, Canarias o la Comunidad Valenciana (Exceltur, 2018). Es importante hacer la distinción entre el desempleo de larga duración y la tasa de paro general, ya que las cifras varían notablemente. La precariedad del empleo en España se fundamenta principalmente en el carácter estacional de éste, especialmente en comunidades como Andalucía, Baleares, Canarias o la Comunidad Valenciana. Si nos regimos por esta última, tenemos una cifra del 16% a nivel nacional, mientras que la mayoría de CCAA duplican o triplican su estadística (ver, Andalucía pasa a un 22,5%, Canarias a un 25,4% o La Rioja a un 11,9%). (INE, 2021)

**Gráfico VIII: Tasa de paro de larga duración por CCAA y periodo (2021).**



Fuente: Elaboración propia (con datos INE 2022)

### **3. Análisis.**

#### **3.1 Síntesis del desarrollo histórico de las regiones españolas**

La evolución de las distintas regiones que componen el actual Reino de España se caracteriza por la heterogeneidad y el crecimiento en distintas velocidades y tiempos. Es importante entender que, tras la unificación dinástica de las Coronas de Castilla y Aragón, se produce también un fuerte contacto entre las culturas de ambos territorios. Algunas de las diferencias culturales se han mantenido hasta nuestros días, dando forma al marco político, económico, legal y social que rige actualmente en las distintas Comunidades Autónomas y a nivel nacional. Es importante entender estas diferencias culturales porque son éstas las que dan pie al complejo y asimétrico sistema actual de las autonomías. (Ruiz Ortiz, 2011)

Pese a la supresión de los fueros de Navarra y las Vascongadas en el siglo XIX, nada se mencionaba en los textos de supresión acerca de las exenciones fiscales y militares. Esto dará pie posteriormente a que, en la evolución histórica de estas regiones hacia sus estatutos autonómicos, se mantuviese el carácter foral y, por tanto, se ha dado pie a la particularidad de la situación de estas regiones. Ambas mantienen hoy en día un alto nivel de independencia a nivel de planificación económica, además de independencia fiscal, con los conciertos/convenios económicos vasco y navarro. (Ruiz Ortiz, 2011)

En definitiva, el actual sistema de las autonomías procede de la unificación de las dos coronas y tiene por objetivo preservar el autogobierno que las regiones históricas de la Corona de Aragón, País Vasco y Navarra perdieron con el decreto de Nueva Planta en el siglo XVIII. (Ruiz Ortiz, 2011)

#### **3.2 Políticas y desarrollo económico desde 1959**

Si hablamos de las políticas económicas del siglo XX y de cómo éstas afectan al desarrollo económico regional, se antoja imprescindible hablar del Plan de Estabilización de 1959. A partir de este momento, se suprimen las medidas “transitorias” aplicadas por el régimen franquista para paliar la situación de posguerra. Se produce una apertura y liberalización del comercio, facilitando el comercio interior, así como el exterior, con una serie de medidas para hacer más competitivo al producto español y atraer inversión extranjera. Gracias a estas medidas, se fomenta la competencia. Se establecen medidas de control de la inflación y

reformas fiscales con el objetivo de simplificar el sistema tributario de la época. Además, se promueve el turismo, lo que también será muy relevante en la economía española de los años posteriores hasta la actualidad. (BOE, 1959)

Tras la entrada de España en el Fondo Monetario Internacional en 1958, España vive un proceso de crecimiento económico sin precedentes. Las políticas de planificación y reestructuración económica del régimen franquista se centraban en modernizar la economía española de manera que ésta se adaptase de forma rápida y eficiente a las exigencias del FMI. (Sánchez Lissen, R. y Sanz Díaz, M.T., 2013)

A partir de este momento, pese a los cambios de ciclo económicos inherentes al funcionamiento del sistema, la economía española experimenta un crecimiento sin precedentes en el siglo XX. Esto dio pie a que gran parte de los emigrados a Europa regresasen a España durante la siguiente década. En los 15 años que seguían al Programa de Estabilización Económica (hasta 1975) el PIB español crecería un 146%. Todo esto se debió a la modernización de la estructura económica nacional, a través de fuertes inversiones. La industria sería uno de los sectores que experimentaría un mayor desarrollo, mejorando enormemente la estructura del sector y siendo capaz de servir a las industrias privadas españolas, así como a la exportación. Este proceso de apertura de la economía española dotó al tejido productivo y empresarial español de los recursos necesarios para expandirse y modernizarse. Estos años (1960-1975), por tanto, podrían contemplarse como la etapa de mayor crecimiento de la economía española en todo el siglo XX, y sientan las bases de la estructura económica actual. (Alcaide Inchausti, 2003)

Sin embargo, la otra cara de la moneda fue la vuelta de la emigración a gran escala hacia Europa. La mecanización de las labores, especialmente en el campo, comportó que gran parte de la población española que vivía del sector primario se viese en una situación fuerte de desempleo

### **3.2.1 Detalle de las políticas económicas**

La apertura rápida de la economía española al exterior a partir de 1959, con esfuerzos para atraer inversión extranjera, trajo consigo nuevas fuentes de ingresos para las regiones

españolas. Esta época supone el inicio del fenómeno económico y social del turismo de sol y playa en nuestras costas, además de un fuerte proceso de industrialización, que permite no sólo suplir a la demanda interior, sino también servir para la exportación. (Alcaide Inchausti, 2003)

Las medidas del régimen franquista para relanzar la economía española quedaban recogidas en el Plan Nacional de Estabilización Económica (de ahora en adelante, PNEE). Este plan, pretendía dar pie a una apertura rápida de España a los mercados internacionales con el fin de modernizar la estructura productiva española, tras dos décadas de autarquía. Mediante este plan los objetivos principales eran aumentar la productividad del tejido empresarial nacional, atraer la inversión de capital extranjero en España y equilibrar el déficit de la balanza de pagos por cuenta corriente. Para lograr esta serie de objetivos, entre otras medidas, se facilitó el acceso a líneas de crédito para la inversión, se redujo el comercio público-estatal, se eliminaron todas las restricciones a la desinversión del capital extranjero, se estableció una paridad con el dólar a 60 pesetas (devaluación de la peseta), se liberalizaron las transferencias en divisas. Estas medidas dotaron a España de un gran atractivo para la inversión de terceros países, que veían en España un gran potencial de crecimiento apoyado por la estabilidad que caracterizó a la peseta en la década posterior. (Galiana Richart, 2022)

El período de transición a la democracia española se ve afectado por la crisis del petróleo de 1973. Esta crisis trajo consigo el fin de la fijación de la peseta al dólar y la entrada de ésta en el sistema de libre flotación, con el objetivo de seguir manteniendo competitividad en los mercados internacionales sin desincentivar la inversión. (Galiana Richart, 2022). Sin embargo, con la llegada del nuevo modelo democrático de la transición y la creación del sistema de las autonomías, comenzamos a observar cómo la política económica española se ve afectada por nuevos factores. Desde la creación de las comunidades autónomas, podemos establecer un claro ganador, Madrid. El estatus de capitalidad del que goza la ciudad de Madrid ha permitido a la Comunidad de Madrid ser el principal foco de las políticas de desarrollo nacionales, con políticas de atracción de la inversión tanto nacional como extranjera. (Fernández Villaverde y Santos, 2022)

Este modelo autonómico, además, establece una serie de derechos y obligaciones para con el Estado y el resto de las autonomías. Esta serie de obligaciones se amparan en el sistema de “solidaridad” autonómica (ver Tabla III, página 11), si bien no todas las comunidades tienen las mismas obligaciones y responsabilidades. Existen dos tipos de regímenes por el que las

comunidades autónomas se rigen con relación al modelo de financiación autonómico: el régimen común y el régimen foral. Las dos comunidades que se rigen por el régimen foral, País Vasco y Navarra, ven como sus relaciones en el ámbito financiero-tributario se limitan a la regulación de su sistema de Concierto (País Vasco) o Convenio (Navarra). Visto desde una perspectiva histórica, esta condición de foralidad queda justificada por las disposiciones adicionales de la Constitución, que establece “el respeto a los derechos históricos de los territorios forales dentro del marco de la propia Constitución y de los Estatutos de Autonomía.” (BOE, 1979)

(Ministerio de Hacienda y Función Pública, 2023)

Si bien desde Madrid se toman algunas decisiones en materia de política económica que afectan a las comunidades autónomas en mayor o menor medida, desde la creación del Estado de las Autonomías, cada región española goza de un cierto margen en el proceso de toma de decisiones económicas y financieras. El nuevo panorama de apertura de España a los mercados de manera progresiva a partir de 1959 dota a las distintas regiones españolas de la capacidad de explotar en mayor o menor medida los nuevos recursos de que disponen. Con la llegada de las autonomías, cada una de las CCAA toma decisiones en materia de planificación económica. A partir de este momento, comienzan a crearse agencias y organismos públicos autonómicos con el objetivo de poner en marcha planes de impulso de la actividad económica. Entre otros argumentos a favor de este sistema, se esgrimía el hecho de que una mayor libertad legislativa significaría un crecimiento exponencial de la economía, que se veía frenada por la centralización. (Fernández Villaverde y Santos, 2022)

### **3.2.2 Análisis comparativo de la incidencia de las políticas en la economía**

Si bien las políticas del gobierno central español tienen por objetivo el desarrollo del tejido económico a nivel nacional, es evidente que cada una de las medidas adoptadas a lo largo de la segunda mitad del siglo XX y principios del siglo XXI han tenido efectos diferentes en las distintas regiones.

El Plan de Estabilización de 1959 tiene varias consecuencias relevantes a nivel regional. Las distintas regiones y provincias comienzan a especializarse y a centrar las inversiones en determinados sectores. El empuje del turismo en las regiones costeras atrae fuerte inversión, tanto nacional como extranjera, y pasa a convertir a este sector en uno de los principales

motores de las economías regionales y nacional. Por otra parte, la industrialización atrae fuerte inversión nuevamente de capital tanto español como extranjero, contribuyendo enormemente a la economía (aumento del PIB, creación de puestos de trabajo, etc) de las regiones que sufren este proceso de transformación industrial. Las principales beneficiadas de este desarrollo del tejido industrial son Cataluña, el País Vasco, la Comunidad de Madrid y la Comunidad Valenciana. Otras regiones, sin embargo, como Andalucía o Extremadura, históricamente dependientes del sector primario, vieron como la mecanización de las labores del campo reducían la demanda de mano de obra. Ante esta situación, el crecimiento económico que experimentan otras regiones no se ve plasmado en estas últimas, que atraen menor inversión y se ven obligadas a reinventarse. Andalucía posteriormente sabría comenzar a atraer inversión extranjera en el sector turístico, lo que hace a la región reinventarse y crear una nueva dependencia hacia el sector servicios. (Alcaide Inchausti, 2003)

Las medidas desarrollistas crearon nueva percepción de la economía española, más abierta y global, como foco de inversiones por su atractivo potencial y que experimentaba un rápido crecimiento. Gracias a la entrada en vigor del nuevo plan, se controló la inflación, se sanearon las cuentas del estado y España entró en un periodo de bonanza económica sin precedentes en la época reciente, con crecimientos interanuales de los niveles de renta constantes. (Galiana Richart, 2022)

Sin embargo, este crecimiento no resultaría igual de positivo en todas las regiones, ya que existieron unos claros ganadores y perdedores en este proceso. El Norte y el Levante peninsulares, así como Madrid, gozaron de condiciones óptimas para el desarrollo económico a gran escala con fuertes entradas de capital gracias, entre otras, a la canalización de las inversiones extranjeras a través del Instituto Español de Moneda Extranjera. Es importante recalcar el hecho de que en torno a un tercio de los saldos vivos del principal de los créditos autorizados por el Eximbank (Export-Import Bank of the United States) en España eran para el sector textil, principalmente establecido en Cataluña. El resto de la financiación norteamericana se destinó principalmente a la industria del sector eléctrico (en su mayoría sociedades del norte de España), a la industria siderometalúrgica y otras industrias pesadas, así como la minería. Esto constituyó un potente motor económico para la región cantábrica, especialmente el País Vasco, lo que creó un importante foco de actividad económica en torno a la industria (queda plasmado con la creación del Banco Industrial de Bilbao en 1967 (Alonso Olea, E.J., 2014)). (De la Torre y Rubio-Varas, 2015)



Otras regiones como Andalucía recibieron inversión para los sectores de la industria o la minería. No obstante, los estímulos no tuvieron el mismo efecto que en las provincias del norte peninsular. En esta región, el Instituto Nacional de Industria, ente gubernamental que canalizaba las inversiones y planificación del tejido industrial a nivel nacional, se había producido una concentración de industria naval, aeronáutica, minera y química. A esto se le sumaba la creación de los polos químicos de Huelva, Sevilla, Granada y Córdoba, además de la zona de industrialización preferente del campo de Gibraltar. (Consejería de Economía y Conocimiento de Andalucía, 2023)

En definitiva, el desarrollo económico que siguió al Plan de Estabilización de 1959 fue desigual. Este plan supuso el impulso necesario para que terminasen de despegar las economías regionales de Cataluña y el País Vasco, que tenían la ventaja de las históricas industrias textiles y de metalúrgicas, respectivamente. La concentración de infraestructuras en estas regiones supuso un atractivo para las inversiones extranjeras. El PIB de las principales ciudades de estas regiones aumentó prácticamente el doble que la mediana regional. Sin embargo, en provincias como Huelva o Granada, que contaban con peores infraestructuras, la inversión nacional no se vio acompañada de una fuerte inversión extranjera, y el crecimiento fue mucho menor. (Jorrín, 2021)

Los ganadores del Plan de Estabilización siguen manteniendo desde entonces una brecha con el resto de las economías autonómicas, ya que, durante los últimos años del franquismo, esta brecha no hizo sino agrandarse. Además, la crisis del petróleo golpeó duramente a la economía española, y esta no pudo recuperarse hasta después de comenzada la etapa de Transición a la democracia. Con la mala situación económica, y el proceso de creación de las autonomías en frente, la redistribución de los beneficios de la transformación del tejido productivo español pasó a un segundo plano. Las diferencias a nivel de desarrollo económico fueron una losa con la que cargó el sistema de las autonomías desde el principio, manteniéndose hasta nuestros días. (Jorrín, 2021)

Cabe destacar que ya desde el momento de creación y aprobación de los distintos Estatutos de Autonomía, existían enormes diferencias a nivel de economías regionales. Si bien podemos observar que desde 1975, las comunidades con menor PIB per cápita se encuentran en el 50% de las que más han crecido en términos relativos, las diferencias siguen siendo

evidentes. En 1975, tres años antes de que se aprobase la Constitución de 1978, había regiones españolas con un PIB per cápita inferior al 50% de la media nacional. Destaca el caso de Extremadura que, con 5.896,16 euros, representaba un tercio del dato de Baleares (16.130,77 euros), Madrid (16.845,15 euros) o el País Vasco (16.106,99 euros). Además, podemos observar cómo las regiones que en 1975 poseían los peores datos de PIB relativo eran regiones con una importante presencia histórica del sector primario. Andalucía, Extremadura, Castilla-La Mancha, Galicia o La Rioja ven como la agricultura representa el doble de su PIB que en la media nacional. Sin embargo, otras comunidades autónomas, que recibieron mayores inversiones durante el desarrollismo, tienen un PIB ciertamente más elevado. Por ejemplo, el País Vasco, cuyo PIB estaba en 1975 asociado casi al 50% con un componente industrial, mientras que en Andalucía o Extremadura era sólo de entorno al 20%. (Marín, Mínguez et al., 2021)

Si bien se creía que la descentralización supondría un gran freno para el crecimiento de la Comunidad de Madrid, ésta ha crecido en mayor medida que otras como Cataluña (que ha crecido a un ritmo similar al que lo ha hecho la economía nacional) o el País Vasco (ha crecido a un ritmo más lento, si bien se mantiene como una de las economías más fuertes). (Fernández Villaverde y Santos, 2022)

El País Vasco y Navarra representan un caso aparte en el panorama autonómico. Ambas regiones mantienen un control económico más elevado que el resto, y tienen un grado de control muy elevado del gasto público en la región. De hecho, este sistema ha permitido tener más competencias en políticas públicas derivadas de la financiación de infraestructuras, sanidad. Gracias a la particularidad del Concierto económico, estas regiones experimentan un mayor grado de institucionalización a nivel autonómico. Este sistema obliga a los gobiernos autonómico y central y a las diputaciones forales (entes administrativos de cada una de las provincias) a entenderse y alcanzar acuerdos, ya que es un modelo que deja escaso margen para la unilateralidad en la toma de decisiones. (Azpiazu, 2018)

### **3.3 Desarrollo demográfico desde 1959**

España es un país con una clara estructura radial de distribución de la población, que se encuentra principalmente en la periferia a excepción de Madrid que, por su condición de capital, presenta unas condiciones muy diferentes a las de las provincias vecinas. Hay que destacar que esta distribución desigual de la población es en gran parte fruto del desarrollo

económico en España, que ha dado pie a movimientos migratorios masivos en el interior de nuestro país.

A partir de 1959, con la puesta en marcha del Plan de Desarrollo, se produce un cambio brusco de la estructura productiva de nuestro país. Estos cambios provocan efectos directos en los principales sectores de la economía española, especialmente en la agricultura. Por otro lado, el crecimiento de la industria en España, especialmente en las áreas urbanas periféricas de Barcelona y Bilbao, requerían una inversión en mano de obra. Precisamente, regiones como Andalucía o Extremadura que, con la mecanización del sector agrario, presentaban excedentes de mano de obra, fueron la principal fuente de mano de obra para estas regiones industrializadas. La alternativa de trasladarse a Bilbao o Barcelona, donde podían encontrar un puesto de trabajo estable y bien remunerado, se antojaba más sencilla que la emigración a Europa. Sólo en la década de los sesenta, Cataluña recibió en torno a 800.000 inmigrantes “internos” de los cuales el 85% se instalaron en la provincia de Barcelona. Este movimiento migratorio hacia Cataluña siguió en la década de los años setenta, siendo los principales focos de origen Andalucía, Aragón y Extremadura, sucesivamente. En los años setenta, cerca de un millón de andaluces residían en Cataluña, por lo que, en Andalucía, se comenzó a conocer a esta región como la “novena” provincia. (Burbano Trimiño, 2013)

En esta segunda mitad del siglo XX, a partir de la década de los sesenta, la migración se convierte en todo un fenómeno social y cultural en nuestro país. Algunas regiones como Madrid, Cataluña, el País Vasco, Valencia y Baleares se convirtieron en focos de atracción de mano de obra, ante el creciente desarrollo de las industrias y del sector turístico y hostelero. De hecho, ya en los años ochenta, más de la mitad de la población en estas comunidades era nacida en otra región o hija de nacidos fuera de la región. (Barrenechea, 1984)

Es importante también hacer referencia al origen del concepto de “España vaciada” que tanta importancia tiene en la actualidad. El desarrollo económico, sumado al crecimiento vegetativo negativo en las regiones del interior de nuestro país, dieron pie a que se produjese un fuerte fenómeno de despoblación. La mecanización de las labores del campo dio lugar a un exceso de mano de obra que el mercado de trabajo no podía absorber por el escaso crecimiento económico de estas regiones, mientras que las zonas que experimentaban una fuerte industrialización y desarrollo del sector turístico dieron salida a este exceso de trabajadores. Esto, sumado al hecho de que España de por sí ha sido históricamente un país con mayor

densidad de población periférica que en el interior. Podría decirse, por tanto, que las provincias de la España vaciada son aquellas con una tasa de crecimiento negativa desde 1959 y que tienen una densidad de población inferior a la media nacional. Aquellas que entran en esta definición son todas las provincias de Castilla y León, Aragón, Extremadura, La Rioja y Lugo y Ourense. Sin embargo, las velocidades y ritmos a los que se produce este fenómeno de despoblación no son iguales en todas las regiones, siendo especialmente acusado en Castilla y León y Aragón (sin Zaragoza). (Bandrés y Azón, 2021)

Pese a que la crisis del petróleo de los setenta frenó este éxodo hacia las áreas urbanas, el proceso se volvió a retomar con mayor fuerza en los años ochenta. Estos niveles de migración interna se mantuvieron en una tendencia creciente hasta la crisis del 2008, donde se ralentizaron ligeramente. (Bandrés y Azón, 2021)

### 3.3.1 Evolución demográfica de las regiones

El fenómeno migratorio de la década de los sesenta fue especialmente acusado en regiones como Andalucía, Extremadura, Cataluña o el País Vasco, aunque por motivos diferentes. Mientras unas regiones vieron un crecimiento exponencial de su población, otras regiones vieron como poco a poco, la emigración, sumada a un crecimiento vegetativo negativo, iba dejando despoblado el territorio.

A continuación, detallamos la evolución demográfica de las distintas regiones/comunidades autónomas desde 1959 hasta la actualidad:

**Tabla IV: Evolución de la población española por CCAA desde 1959. Registros decenales.**

| Comunidad Autónoma   | Cambio relativo (desde 1959) | 1959       | 1969       | 1979       | 1989       | 1999       | 2009       | 2019       |
|----------------------|------------------------------|------------|------------|------------|------------|------------|------------|------------|
| Andalucía            | 51%                          | 5,568,000  | 6,425,000  | 7,256,000  | 7,961,000  | 8,059,000  | 8,286,000  | 8,429,000  |
| Aragón               | -23%                         | 1,720,000  | 1,818,000  | 1,910,000  | 1,953,000  | 1,204,000  | 1,344,000  | 1,325,000  |
| Asturias             | -20%                         | 1,275,000  | 1,277,000  | 1,139,000  | 1,079,000  | 1,064,000  | 1,059,000  | 1,022,000  |
| Baleares             | 162%                         | 441,000    | 532,000    | 573,000    | 714,000    | 798,000    | 1,101,000  | 1,155,000  |
| Canarias             | 169%                         | 801,000    | 1,013,000  | 1,318,000  | 1,554,000  | 1,703,000  | 2,105,000  | 2,153,000  |
| Cantabria            | 19%                          | 491,000    | 516,000    | 508,000    | 519,000    | 544,000    | 585,000    | 582,000    |
| Castilla y León      | -43%                         | 4,225,000  | 4,409,000  | 4,416,000  | 4,444,000  | 2,594,000  | 2,497,000  | 2,403,000  |
| Castilla-La Mancha   | -11%                         | 2,277,000  | 2,535,000  | 2,719,000  | 2,810,000  | 1,853,000  | 2,065,000  | 2,031,000  |
| Cataluña             | 84%                          | 4,099,000  | 5,006,000  | 5,322,000  | 5,358,000  | 6,035,000  | 6,507,000  | 7,523,000  |
| Comunidad de Madrid  | 176%                         | 2,412,000  | 3,434,000  | 4,344,000  | 5,264,000  | 5,779,000  | 6,386,000  | 6,663,000  |
| Comunidad Valenciana | 123%                         | 2,246,000  | 2,651,000  | 3,085,000  | 3,620,000  | 4,017,000  | 4,907,000  | 5,003,000  |
| Extremadura          | -10%                         | 1,190,000  | 1,266,000  | 1,356,000  | 1,419,000  | 1,073,000  | 1,100,000  | 1,067,000  |
| Galicia              | -8%                          | 2,932,000  | 2,968,000  | 2,931,000  | 2,807,000  | 2,796,000  | 2,765,000  | 2,699,000  |
| La Rioja             | 32%                          | 239,000    | 263,000    | 283,000    | 290,000    | 284,000    | 315,000    | 315,000    |
| Ceuta                | 372%                         | 18,000     | 34,000     | 47,000     | 64,000     | 71,000     | 76,000     | 85,000     |
| País Vaco            | 52%                          | 1,448,000  | 1,718,000  | 1,972,000  | 2,134,000  | 2,228,000  | 2,307,000  | 2,198,000  |
| Melilla              | 244%                         | 25,000     | 43,000     | 58,000     | 66,000     | 66,000     | 73,000     | 86,000     |
| España (total)       | 63%                          | 29,036,000 | 34,087,000 | 38,872,000 | 40,499,000 | 41,847,000 | 46,157,000 | 47,329,000 |

Fuente: Elaboración propia (con datos INE 2022)

Tal y como podemos observar, el crecimiento poblacional ha sido muy desigual entre las distintas regiones españolas. El crecimiento relativo de la población total nacional desde 1959 representa un incremento del 63% respecto a los 29 millones de habitantes con los que contaba España en 1959. Podemos observar cómo el fenómeno de la “España vaciada” es una realidad que ha afectado especialmente a las regiones del interior de España, con presencia más fuerte del sector primario (Aragón, Castilla y León, Castilla-La Mancha y Extremadura), así como otras regiones como Galicia y Asturias. Si bien estas comunidades también experimentaron un fuerte fenómeno migratorio hacia el exterior, este fue principalmente hacia el extranjero, a países de norte y Centroeuropa. Este fenómeno se mantendría hasta la crisis del petróleo de los años 70, donde buena parte de los migrantes volvieron a sus regiones de origen. (Tascón y Leboutte, 1997)

**Tabla V: Variación porcentual de la población de las CCAA en la década 1959-1969.**

| Comunidad Autónoma   | Cambio relativo (1959-1969) |
|----------------------|-----------------------------|
| Andalucía            | 15%                         |
| Aragón               | 6%                          |
| Asturias             | 0%                          |
| Baleares             | 21%                         |
| Canarias             | 26%                         |
| Cantabria            | 5%                          |
| Castilla y León      | 4%                          |
| Castilla-La Mancha   | 11%                         |
| Cataluña             | 22%                         |
| Comunidad de Madrid  | 42%                         |
| Comunidad Valenciana | 18%                         |
| Extremadura          | 6%                          |
| Galicia              | 1%                          |
| La Rioja             | 10%                         |
| Ceuta                | 89%                         |
| País Vasco           | 19%                         |
| Melilla              | 72%                         |
| España (total)       | 17%                         |



Fuente: Elaboración propia (con datos INE 2022)

En esta tabla, podemos observar cómo afecta el Plan de Desarrollo de 1959 a las tendencias migratorias de la época. Durante una misma década, regiones como Madrid o Cataluña experimentaban un crecimiento poblacional bien superior a la media española, mientras que otras como Galicia, Asturias, Aragón o Extremadura apenas crecían. Es importante destacar que, en esta época, la tendencia general era al aumento considerable de la población (17% a nivel nacional), que entre otras cosas se debía a un crecimiento vegetativo elevado con la

llamada “generación del baby boom”. Es por este motivo, que estas últimas regiones, pese a tener elevadas tasas de emigración, seguían manteniendo niveles de crecimiento demográfico positivos. (Cabré et al., 2002)

### **3.4 Motores económicos regionales desde 1959**

España es un país con una economía altamente dependiente del sector servicios, pero el peso de éste es diferente en cada región. De cada mil millones de euros de producto interior bruto español, casi setecientos millones son generados por el sector terciario, siendo el veinte por ciento restantes de la industria y en torno al tres de la agricultura. (Fernández, 2022)

#### Sector primario

El sector primario, sobre todo la agricultura y la pesca, han sido motores históricos de la economía española, y en particular, teniendo gran peso en regiones como Andalucía, Extremadura, las dos Castillas y el noroeste peninsular. Sin embargo, tras la progresiva liberalización económica que se produce en nuestro país a partir de los años sesenta, y la creciente inversión en otros sectores, acompañada de la automatización de las labores del campo, hicieron que el sector viese un fuerte excedente de mano de obra. El sector agrario, en 1964 representaba un 16% del valor del PIB agregado y ocupaba a más del 36% de la población activa total. La pérdida de importancia de este sector en términos de empleabilidad y de peso en el total de la economía, mermó al tejido económico de regiones como Extremadura, Andalucía o Aragón, que vieron como su economía se quedaba atrás respecto al crecimiento exponencial de otras como Cataluña o el País Vasco. Por tanto, podemos afirmar que con la modernización de la economía española, el sector servicios se ha convertido en el principal baluarte sobre el que ésta se sostiene, relegando a un rol secundario a actividades como la agricultura, ganadería y pesca. (Abad Balboa, García Delgado y Muñoz Ciudad, 1990)

Centrándonos en la composición sectorial del PIB, encontramos que actualmente el 2,61% de la producción nacional tiene como origen el sector primario (Agricultura, Ganadería, Silvicultura y Pesca) (INE, 2021). Es importante contextualizar este dato ya que por reducido que parezca, con datos de 2019, España es el cuarto país de la Unión Europea con mayor número de trabajadores en el sector agrícola, sólo por detrás de Rumanía, Polonia e Italia. (Parlamento Europeo, 2021)

A nivel autonómico, existen grandes diferencias en la distribución del peso de esta actividad productiva. Teniendo en cuenta el Valor Añadido Bruto a precios básicos (sin tener en cuenta impuestos netos de subvenciones) estimamos lo siguiente (*ver Anexo I*):

A la cabeza en términos absolutos se encuentran Andalucía (produce 9,7 mil millones de euros anuales), seguida de Castilla-La Mancha (3,6 mil millones de euros), Castilla y León (2,9 mil millones de euros) y Cataluña (2,4 mil millones de euros). Sin embargo, en términos relativos, la producción de cada una de estas CCAA puesta en contexto de la producción total sería la siguiente: Andalucía – 6% del PIB; Castilla-La Mancha – 8,46% del PIB; Castilla y León – 4,94% del PIB; y Cataluña – 1,05% del PIB. Es importante poner esto en números relativos ya que otras comunidades autónomas como Extremadura (6,45% de su PIB), Aragón (6,33% de su PIB) y La Rioja (5,44% de su PIB) son comunidades cuyo sector primario tiene gran importancia en términos de generación de recursos, mientras que con respecto a Cataluña, cuarta mayor productora en términos absolutos, vemos que en términos relativos sólo existen tres regiones donde el sector primario tiene menos peso en el PIB (excluyendo, por razones de relevancia del análisis, a las dos ciudades autónomas). (INE, 2021)

### Sector secundario

España es un país con gran peso a nivel de producción industrial dentro de la Unión Europea. De hecho, el crecimiento de este sector en nuestro país en las últimas dos décadas ha sido superior al de Países Bajos, Bélgica, Dinamarca o Portugal e incluso más del doble que el de Italia, Francia y Grecia. (Riera, 2022)

El sector secundario ha tenido varias épocas de gran desarrollo y crecimiento, siendo de las más relevantes la que experimenta gracias al Plan de Desarrollo de 1959. A partir de este momento, se produce un importante crecimiento de la industria en España, destacando la siderurgia, la química y la construcción naval. Regiones como el País Vasco lograron consolidarse como importantes centros industriales a nivel europeo, centrándose en la producción naval y la siderometalurgia. Cataluña también ve un importante desarrollo de su industria textil y química, impulsando el crecimiento económico regional. En definitiva, las bases del sector secundario español, tal y como lo conocemos en la actualidad, se sientan en este momento. (García Delgado, 1997)

Tras la crisis de los años setenta, el nuevo gobierno democrático establece nuevas medidas para relanzar a este sector a través de una mayor liberalización económica y de un aumento del comercio con países de la actual UE. De hecho, el acercamiento al resto de países europeos que supone la entrada en la UE en 1986 da un impulso a Cataluña, que ve como aumenta su capacidad para competir en los sectores de la automoción, tecnológico y químico. Por otra parte, otras regiones como Andalucía o la Comunidad Valenciana aprovecharon la oportunidad que este nuevo contexto suponía para atraer inversión extranjera para sectores como la construcción, que además permitirían crear las infraestructuras necesarias para el completo desarrollo del sector turístico. (Velasco y Plaza, 2003)

Trasladando este análisis al peso relativo de cada actividad, teniendo en cuenta el Valor Añadido Bruto a precios de mercado tenemos que (*ver Anexo II*):

A nivel nacional, el 20,36% del PIB es generado por el sector secundario (para un total de 246 mil millones de euros), siendo alrededor del 5,06% originado por las actividades de construcción, y el 15,3% restante la actividad industrial. Respecto a la distribución de la actividad económica del sector secundario a nivel regional, podríamos decir que, al igual que en el sector primario, tiene un peso desigual. Las regiones que, en valor absoluto, tienen el mayor PIB en el sector de la industria y la construcción son Cataluña (52 mil millones de euros), la Comunidad de Madrid (33 mil millones de euros) y la Comunidad Valenciana (26 mil millones de euros). Sin embargo, nuevamente denotamos la pertinencia de poner en contexto estas cifras, para poder analizar cuál es el peso que tiene esta actividad dentro de la economía de cada región. En este caso nos encontramos con Navarra, cuyo sector secundario representa el 33,29% del PIB autonómico. La Rioja se encuentra en la segunda posición en términos relativos, con un VAB que representaba un 28,6% de su PIB, seguida del País Vasco (28,44%), Asturias (26,75%), Cantabria (26,51%) y Aragón (25,32%). De este modo, observamos cómo, otra vez más, las regiones con mayores niveles de producción industrial no son aquellas cuya economía está más centrada en el sector. (INE, 2021)

Es importante distinguir, dentro del sector secundario, dos grandes bloques: Industria y Construcción

### Sector Industria

Si nos centramos en el sector industrial en España, podremos observar que en España el sector industrial por sí sólo genera aproximadamente un 15,31% respecto del PIB nacional. En este



sentido, es importante destacar el hecho de que la principal industria española, la manufacturera, representa un 11,54% del PIB nacional. Otras industrias, como la extractiva, representan menos del 3,5% del PIB.

En este sentido, vemos que las principales CCAA a nivel de producción industrial en términos relativos (respecto de su PIB autonómico) son Navarra (28,44% donde la manufacturera es el 24,35%), La Rioja (23,61%, manufacturera: 20,24%), País Vasco (22,91%, manufacturera: 20,14%) y Asturias (21,12%, manufacturera: 13,64%). El caso de Asturias se explica por el peso histórico de la minería, que forma parte de la industria extractiva, motivo por el cual el peso relativo de la manufacturera es menor.

### Sector Construcción

Respecto al sector de la construcción, este sector, pese a los altibajos que ha sufrido en los últimos años, especialmente tras la crisis del 2008, sigue manteniendo cierta importancia, aportando un 5% del PIB total.

Si bien la construcción se sitúa en la mayoría de CCAA en torno al 4-5%, existen casos a destacar. El caso más llamativo es el de las Islas Baleares, cuyo sector de la construcción contribuye en un 6,94% al PIB autonómico. Por otra parte, la comunidad autónoma cuyo PIB es en menor medida sustentado por este sector es la Comunidad de Madrid.

### Sector terciario

El sector terciario es el principal motor de la economía española desde la segunda mitad del siglo XX. Tras el Plan de Estabilización del 1959, con el desarrollo de la industria, España comienza a ser foco de inversiones extranjeras. Esta capacidad de atraer inversión es precisamente la causa principal del despegue del sector terciario. El sector representaba un 40% del PIB ya en la década de los 60, pero tras la crisis del petróleo y el aumento de los niveles de desempleo, comenzó a crecer el sector de forma exponencial. Básicamente, la población comenzó a buscar alternativas de empleabilidad trabajando por cuenta propia, montando pequeños negocios como bares, tiendas y otras pequeñas empresas dentro del sector servicios. Con la apertura hacia el exterior que supuso la entrada en la actual Unión Europea, terminó de desarrollarse el sector, gracias a la informatización que experimentó. Además, durante los años ochenta llegó fuerte inversión de empresas extranjeras que crearon sucursales en territorio

español. (Suañez Redondo, 2013)

Hablar de sector turístico es algo inherente a hacerlo del sector terciario en España. Este sector se ha venido consolidando en el último medio siglo como una actividad estratégica para la economía del país. Es el principal sector productivo de la economía española, aportando un 8% del PIB (INE, 2021), siendo el dato aún mayor en fechas anteriores a la pandemia (12,4% del PIB en 2019 – Exceltur, 2021). Es importante recalcar que este es uno de los sectores más dinámicos de la economía española, y de los que más ha crecido en las últimas décadas, tras la puesta en marcha del plan de estabilización. España ha pasado (datos INE, 2023) de acoger 5,17 millones de turistas extranjeros en 1960 a 58 millones de turistas en 2008 y casi 72 millones en 2022. La mejora del transporte y las infraestructuras, gracias al mix de inversión pública y privada (tanto nacional como extranjera), han permitido un gran desarrollo del sector, así como la organización de grandes eventos internacionales como los JJOO de Barcelona 92' o la Exposición Universal de Sevilla de 1992. (Vacas y Landeta, 2009)

El fenómeno turístico, al igual que con el resto de las actividades productivas que hemos mencionado anteriormente, no afecta por igual a todas las regiones. El turismo de sol y playa es el principal motor turístico a nivel nacional, generando un 70,5% del PIB turístico nacional, según datos de Exceltur en 2019 (La Información, 2021). Por este motivo, las regiones con mayor número de turistas según datos INE 2023 son: Cataluña (14,9 millones), Baleares (13,2 millones), Canarias (12,3 millones), Andalucía (10 millones) y Comunidad Valenciana (8,6 millones), concentrando entre estas 5 comunidades autónomas más del 80% del total de turistas a nivel nacional. Es importante tener en cuenta el peso relativo de este sector en cada comunidad autónoma para saber la dependencia real. El turismo de sol y playa se caracteriza por su carácter estacional (salvo la excepción de las Islas Canarias, que acusa menos este fenómeno). Según el mismo estudio de Exceltur anteriormente, el peso del sector turístico para las regiones anteriormente mencionadas era (sobre el total del PIB regional) para Andalucía de un 12,5%, para Baleares un 44,8%, Canarias un 35% o la Comunidad Valenciana un 15,5%. El PIB de Cataluña, por otra parte, depende en un 11,64% del sector turístico (Figuerola, 2019). El problema reside en la precariedad del empleo que genera este sector, en su mayoría estacional, y sobre todo teniendo en cuenta que, en regiones como Baleares o Canarias, más de un tercio del empleo total se encuentra en este sector. (Vacas y Landeta, 2009)

Teniendo en cuenta nuevamente el Valor Añadido Bruto a precios de mercado respecto

del PIB de cada Comunidad Autónoma tenemos que (*ver Anexo III*):

Con datos de 2021, tenemos que el VAB del sector terciario representaba en torno al 64% del PIB total a nivel nacional. Atendiendo a las CCAA observamos que la que tiene mayor producción en el sector servicios es la Comunidad de Madrid con 179 mil millones de euros (76,4% respecto del PIB), seguida de Cataluña (153 mil millones de euros, 67% respecto del PIB), Andalucía (109 mil millones de euros, 68% respecto del PIB) y la Comunidad Valenciana (74 mil millones de euros, 65% respecto del PIB). (INE, 2021)

#### **4. Propuestas**

Ante los resultados que este estudio nos arroja, se antoja evidente que España es un país con unos niveles de desigualdad muy elevados en términos económicos. Además de las desigualdades estructurales que existen fruto del modo en el que se ha ido desarrollando el tejido productivo moderno país, existen factores clave como la precariedad de los contratos de trabajo y la dependencia de la economía sumergida, que acrecientan estas diferencias.

Como parte de mi propuesta a la problemática existente, entiendo que es importante reducir la precariedad del empleo de carácter estacional y los niveles de incidencia de las remuneraciones “en B” y de la economía sumergida (representa un 25% de la economía real de nuestro país). El Estado deja de recaudar anualmente 270 mil millones de euros a causa de este fenómeno y, por tanto, creo que, tal y como defiende el artículo de Business Insider (Moronatti, 2020), existan regiones como Andalucía, Extremadura, Castilla-La Mancha y Canarias con niveles de economía sumergida que representan más de un tercio de su producción total, es altamente preocupante. El problema reside en que esta generación de ingresos no repercute en la inversión en infraestructuras públicas a través del sistema tributario, además de que genera una dependencia de las instituciones alimentada por cifras de desempleo “irreales”. Sería de gran interés hacer esfuerzos por endurecer la regulación y las inspecciones en este aspecto, especialmente en los sectores más afectados como son la construcción, la hostelería o el turismo, ya que de esta forma se aumentaría el nivel de protección al empleado y se daría un impulso al ciclo económico. Las regiones donde estos sectores priman son, por lo general, las más afectadas por este problema.

Otra de mis propuestas sería, en vista a los resultados que arroja nuestro análisis, poner medidas

para aumentar la atraktividad de cara a la llegada de capital extranjero en las regiones menos beneficiadas por la inversión privada internacional. Tras el Plan de Estabilización de 1959, algunas regiones españolas canalizan mejor la inversión pública hacia la creación de un foco importante de inversión de capital extranjero. Esto se debe principalmente a la ventaja competitiva que suponía el hecho de que regiones como el País Vasco o Cataluña contasen con mejores infraestructuras de inicio. Ante esta situación, una de mis propuestas sería la de lanzar un paquete de inversiones muy fuertes en materia de infraestructuras (principalmente de transporte). De esta forma podría aumentar la atraktividad de determinados mercados de cara al extranjero, permitiendo alcanzar los niveles de inversión que experimentan las CCAA más desarrolladas en este sentido. La conexión por vía terrestre de alta velocidad (tanto por línea férrea como autovía) es una tarea pendiente a nivel nacional, ya que es uno de los principales focos de desigualdad a nivel de infraestructuras. Además, entre algunos ejemplos de proyectos que han sido frustrados por trabas a nivel de comunicación e infraestructuras, destaca la inversión canadiense que planteaba ocho mil millones de euros para levantar una ciudad del ocio en la Siberia extremeña. (El Salto, 2018)

En línea con esta última propuesta, cabe destacar que, a modo de sugerencia, creo que también sería pertinente suprimir ciertas trabas fiscales y legales en las regiones que actualmente se encuentran en proceso de “desarrollo” económico. La inversión en algunas regiones es menos atractiva que en otras, debido a la homogeneidad de determinados marcos jurídico-administrativos. En primer lugar, teniendo en cuenta las diferencias de niveles de renta y de IPC entre las distintas comunidades autónomas, existen medidas como la implementación de un SMI único a nivel nacional, pueden desincentivar la inversión. A modo de ejemplo, Extremadura es menos atractiva para un inversor privado que, por ejemplo, la Comunidad de Madrid, porque ante perspectivas de ingresos y consumo diferentes (dadas por las diferencias en los niveles de renta), y ante unos gastos de personal y fiscales iguales, el retorno de la inversión tiende a ser inferior. Por tanto, establecer legislación más flexible a nivel regional, estudiando el caso de cada autonomía para implementar un marco legal protector pero adaptado, podríamos sacar mayor rendimiento de los recursos de cada CCAA.

## **5. Conclusiones**

El objetivo de este proyecto era conocer cuáles son las diferencias a nivel socioeconómico entre las distintas regiones españolas y sobre todo entender cuáles son las causas subyacentes a este fenómeno. Como conclusión principal, ha quedado demostrado que

las diferencias económicas en nuestro país son una realidad que afecta a las distintas regiones desde el siglo pasado. Para poder sacar conclusiones es importante dar respuesta a los objetivos establecidos para este proyecto. De esta forma, las conclusiones alcanzadas mediante este trabajo son las siguientes:

*Objetivo 1: Analizar comparativamente la situación actual de las distintas comunidades autónomas y definir las principales diferencias encontradas.*

Atendiendo a los indicadores macroeconómicos seleccionados para este proyecto, hemos podido llegar a la conclusión de que existen grandes diferencias en la situación de unas Comunidades y otras. Por un lado, hemos podido observar cómo Navarra, el País Vasco, la Rioja, la Comunidad de Madrid y Cataluña se encuentran de forma constante a la cabeza de los principales indicadores de nivel de renta y aportación al PIB per cápita, mientras que en los principales indicadores de pobreza y desigualdad ocupan las últimas posiciones. Por otro lado, Andalucía, las Islas Canarias, Extremadura y Castilla-La Mancha se encuentran en la situación de mayor vulnerabilidad si tenemos en cuenta los resultados que arrojan las variables macroeconómicas para cada caso.

Además, estas diferencias se explican por varios motivos, pero en lo que concierne a los datos macroeconómicos meramente objetivos, es pertinente aclarar que estos no reflejan la realidad de forma completa. España es un país con un serio problema respecto a la economía sumergida, si bien es cierto que la incidencia es mayor en determinadas regiones.

*Objetivo 2: Estudiar cómo afectan las diferentes políticas a nivel nacional en el desarrollo de las regiones españolas desde 1959.*

El propio origen del sistema económico actual de nuestro país es el que sienta las bases para estas desigualdades. A través del Plan de Estabilización de 1959, comienza el proceso de desarrollo económico que sienta las bases de la economía actual en nuestro país. El desarrollo de la industria en el norte y el levante supone un foco de inversiones importante para estas regiones. El País Vasco y Cataluña, principal pero no exclusivamente, comienzan a experimentar un fuerte fenómeno migratorio procedente de las regiones con excedente de mano de obra, resultante de la mecanización de las labores del campo. Estas regiones, sumadas a la

Comunidad de Madrid, se convirtieron en un importante centro industrial y de inversión de capital extranjero, que permitió desarrollar las infraestructuras locales. Por otro lado, áreas del centro y sur peninsular no tuvieron el crecimiento esperado, ya que sus infraestructuras estaban menos desarrolladas y la inversión estatal no sirvió para atraer capital extranjero. A partir de este momento, comienza a darse un fenómeno de desigualdad estructural, con el que nace el Estado de las Autonomías.

Otra de las causas de desigualdad entre Comunidades Autónomas es el peso del sector primario en ellas. En regiones como Andalucía o Extremadura, el peso del sector primario es un factor clave para entender por qué el Plan de Desarrollo no tuvo los efectos deseados. En un período donde la mano de obra era imprescindible para cubrir la demanda que generaba el sector secundario, estas regiones veían cómo su excedente de mano de obra marchaba a otras regiones. El motivo principal era el hecho de que las pobres infraestructuras que arrastraban estas regiones, históricamente centradas en el sector primario, no permitían aprovechar los recursos que llegaban a nivel público en forma de inversiones (que además eran más limitadas y específicas que en otras regiones como País Vasco, Cataluña, Madrid o Valencia).

Además, analizar el grado y forma de terciarización de la economía es fundamental para entender las circunstancias actuales de la economía regional en España. Mientras algunas regiones tienen un sector servicios altamente diversificado, otras comunidades son altamente dependientes del sector turismo, como Canarias o Andalucía. Este tipo de actividad es uno de los focos principales de empleo precario que, unido al alto grado de informalidad en la economía, dan lugar a unos niveles de desempleo muy elevados y con carácter estacional.

*Objetivo 3: Centrar el estudio en unos “bloques regionales” que sirvan de referencia de interés para nuestro análisis.*

Respecto a este último objetivo, nos hemos centrado principalmente en aquellas regiones que sistemáticamente aparecen a la cabeza y a la cola de cada uno de los indicadores. Además, esto se ha hecho de una forma flexible, permitiéndonos analizar particularidades pertinentes de cada región a medida que avanzaba el estudio.

En definitiva, podemos afirmar que las causas de las desigualdades socioeconómicas entre Comunidades Autónomas se explican desde un punto de vista principalmente estructural.

El modo en el que el tejido productivo se ha ido adaptando a las nuevas necesidades y a la internacionalización de los mercados ha dado pie a un desarrollo en diferentes tiempos en España.

## Bibliografía

Abad Balboa, C., García Delgado, J.L. y Muñoz Ciudad, C. (1990). Economía española de la transición y la democracia. Madrid CIS y Siglo XXI. Recuperado el 1 de marzo de 2023 de [https://www.mapa.gob.es/ministerio/pags/biblioteca/fondo/pdf/13385\\_5.pdf](https://www.mapa.gob.es/ministerio/pags/biblioteca/fondo/pdf/13385_5.pdf)

Alcaide Inchausti, J. (2003). Evolución económica de las regiones y provincias españolas en el siglo XX / Julio Alcaide Inchausti. — Bilbao : Fundación BBVA, 2003 ISBN 84-95163-81-01. ed. 338.1 (460-35)"19". Recuperado el 20 de febrero de 2023 de [https://www.fbbva.es/wp-content/uploads/2018/05/DE\\_2003\\_Alcaide\\_Evolucion\\_economica\\_baja\\_web.pdf](https://www.fbbva.es/wp-content/uploads/2018/05/DE_2003_Alcaide_Evolucion_economica_baja_web.pdf)

Alonso Olea, E.J. (2014). Banco de Bilbao. Bilbaopedia. Recuperado el 22 de febrero de 2023 de <http://www.bilbaopedia.info/banco-bilbao>

Asenjo Domínguez, A. (2022). La brecha de la economía sumergida en España: en Extremadura y Andalucía es el doble que en Madrid. EL INDEPENDIENTE. Recuperado el 14 de enero de 2023 de <https://www.elindependiente.com/economia/2022/06/18/la-brecha-de-la-economia-sumergida-en-espana-en-extremadura-y-andalucia-es-el-doble-que-en-madrid/>

Azpiazu, P. (2018). 'Estaría encantado de explicarle el Concierto a Albert Rivera'. EITB – RADIO EUSKADI. Recuperado el 15 de febrero de 2023 de <https://www.eitb.eus/es/radio/radio-euskadi/programas/boulevard/detalle/5434063/pedro-azpiazu-explica-beneficios-concierto-economico-vasco/>

Bandrés, E. y Azón, V. (2021). La despoblación de la España interior. Funcas. Recuperado el 15 de febrero de 2023 de <https://www.funcas.es/wp-content/uploads/2021/02/La-despoblacion-de-la-Espana-interior.pdf>

Barrenechea, E. (1984). Madrid, Cataluña, Euskadi y Valencia tienen más emigrantes, o hijos de ellos, que población autóctona. EL PAÍS. Recuperado el 12 de febrero de 2023 de [https://elpais.com/diario/1984/01/06/espana/442191618\\_850215.html?event\\_log=go](https://elpais.com/diario/1984/01/06/espana/442191618_850215.html?event_log=go)

BOE (1959). Boletín Oficial del Estado – Núm. 174. 22 de julio de 1959. DECRETO-LEY 10/1959 de 21 de julio, de ordenación económica. Recuperado el 15 de febrero de 2023 de



<https://www.boe.es/datos/pdfs/BOE/1959/174/A10005-10007.pdf>

BOE (1979). Ley Orgánica 3/1979, de 18 de diciembre, de Estatuto de Autonomía para el País Vasco. Recuperado el 10 de febrero de 2023 de <https://www.boe.es/buscar/doc.php?id=BOE-A-1979-30177>

Burbano Trimiño, F.A. (2013). Las migraciones internas durante el franquismo y sus efectos sociales: el caso de Barcelona. Trabajo Académicamente Dirigido. UNIVERSIDAD COMPLUTENSE DE MADRID. Recuperado el 10 de febrero de 2023 de [https://eprints.ucm.es/id/eprint/26437/1/TAD\\_Migraciones%20internas%20franquismo\\_F%20Andrés%20Burbano.pdf](https://eprints.ucm.es/id/eprint/26437/1/TAD_Migraciones%20internas%20franquismo_F%20Andrés%20Burbano.pdf)

Cabré, A., Domingo i Valls, A y Menacho, T. (2002). Demografía y crecimiento de la población española durante el siglo XX. Recuperado el 12 de febrero de 2023 de [https://ddd.uab.cat/pub/worpaper/2002/222176/papersdemografia\\_a2002n205.pdf](https://ddd.uab.cat/pub/worpaper/2002/222176/papersdemografia_a2002n205.pdf)

Consejería de Economía y Conocimiento de Andalucía (2023). EL SECTOR PÚBLICO 1940-1980. ATLAS DE HISTORIA ECONÓMICA DE ANDALUCÍA. SS XIX-XX. Instituto de Estadística y Cartografía de Andalucía. CONSEJERIA DE ECONOMIA Y CONOCIMIENTO. Recuperado el 23 de febrero de 2023 de [https://www.juntadeandalucia.es/institutodeestadisticaycartografia/atlashistoriaecon/atlas\\_cap\\_41b.html](https://www.juntadeandalucia.es/institutodeestadisticaycartografia/atlashistoriaecon/atlas_cap_41b.html)

De la Torre, J. y Rubio-Varas, M. (2015). LA FINANCIACIÓN EXTERIOR DEL DESARROLLO INDUSTRIAL ESPAÑOL A TRAVÉS DEL IEME (1950-1982). Estudios de Historia Económica N.º 69. Banco de España. Eurosistema. Recuperado el 10 de febrero de 2023 de <https://www.bde.es/f/webbde/SES/Secciones/Publicaciones/PublicacionesSeriadas/EstudiosHistoriaEconomica/Fic/roja69.pdf>

Delle Femmine, L. (2022). Las comunidades autónomas recibirán los mayores recursos de su historia en 2023. El País. Recuperado el 10 de marzo de 2023 de <https://elpais.com/economia/2022-07-27/las-comunidades-recibiran-los-mayores-recursos-de-su-historia-en-2023.html>

EAPN (Llano Ortiz, J.C.) (2019). EL ESTADO DE LA POBREZA: SEGUIMIENTO DEL INDICADOR DE POBREZA Y EXCLUSIÓN SOCIAL EN ESPAÑA 2008-2018. 9º Informe 2019. European Anti-Poverty Network (EAPN-ES). Recuperado el 28 de diciembre de 2022 de [https://www.eapn.es/estadodepobreza/ARCHIVO/documentos/Informe\\_AROPE\\_2019\\_GLOSARIO.pdf](https://www.eapn.es/estadodepobreza/ARCHIVO/documentos/Informe_AROPE_2019_GLOSARIO.pdf)

EAPN (Llano Ortiz, J.C.) (2022). El Estado de la Pobreza: Seguimiento de los indicadores de la Agenda UE 2030. 2015-2022. European Anti-Poverty Network (EAPN-ES). Recuperado el 28 de diciembre de 2022 de <https://www.eapn.es/estadodepobreza/ARCHIVO/documentos/informe-AROPE-2022-resumen-ejecutivo.pdf>

El Salto (2018). Se esfuma el ‘Eurovegas’ en Extremadura. SBlogs. Diario El Salto. Recuperado el 10 de febrero de 2023 de <https://www.elsaltodiario.com/saltamos-extremadura/se-esfuma-el-eurovegas-extremadura>

Esteban Yago, M.A y Losa Carmona, A. (2020). Guía básica para interpretar los indicadores de desigualdad, pobreza y exclusión social. Recuperado el 20 de noviembre de 2022 de [https://www.eapn.es/ARCHIVO/documentos/documentos/1446118622\\_guia\\_basica\\_indicadores\\_desigualdad\\_pobreza\\_y\\_exclusion\\_social.pdf](https://www.eapn.es/ARCHIVO/documentos/documentos/1446118622_guia_basica_indicadores_desigualdad_pobreza_y_exclusion_social.pdf)

Eurostat (2023). Glossary:At risk of poverty or social exclusion (AROPE). Recuperado el 28 de marzo de 2023 de [https://ec.europa.eu/eurostat/statistics-explained/index.php?title=Glossary:At\\_risk\\_of\\_poverty\\_or\\_social\\_exclusion\\_\(AROPE\)](https://ec.europa.eu/eurostat/statistics-explained/index.php?title=Glossary:At_risk_of_poverty_or_social_exclusion_(AROPE))

Eurostat (2023). Glossary:Severe material and social deprivation rate (SMSD). Resuperado el 28 de marzo de 2023 de [https://ec.europa.eu/eurostat/statistics-explained/index.php?title=Glossary:Severe\\_material\\_and\\_social\\_deprivation\\_rate\\_\(SMSD\)](https://ec.europa.eu/eurostat/statistics-explained/index.php?title=Glossary:Severe_material_and_social_deprivation_rate_(SMSD))

Exceltur (2018). PIB Y EMPLEO TURÍSTICO POR C.C.A.A. La importancia del turismo y sus efectos multiplicadores a nivel autonómico. Recuperado el 5 de febrero de 2023 de

<https://www.exceltur.org/pib-y-empleo-turistico-por-c-c-a-a/>

Exceltur (2021). PIB Y EMPLEO TURÍSTICO POR C.C.A.A. La importancia del turismo y sus efectos multiplicadores a nivel autonómico. Exceltur. Recuperado el 4 de marzo de 2023 de <https://www.exceltur.org/pib-y-empleo-turistico-por-c-c-a-a/>

Fernández Villaverde, J. y Santos, T. (2022). Las consecuencias económicas de 41 años de comunidades autónomas. El Confidencial. Recuperado el 10 de febrero de 2023 de [https://blogs.elconfidencial.com/economia/la-mano-visible/2022-10-08/consecuencias-economicas-comunidades-autonomas\\_3502959/](https://blogs.elconfidencial.com/economia/la-mano-visible/2022-10-08/consecuencias-economicas-comunidades-autonomas_3502959/)

Fernández, I. (2020). Cuánto dinero te queda en cada comunidad si ganas el sueldo mínimo. Business Insider. Recuperado el 14 de enero de 2023 de <https://www.businessinsider.es/cuanto-dinero-te-queda-cada-comunidad-ganas-sueldo-minimo-725775>

Fernández, R. (2022). Porcentaje de participación en el producto interior bruto (PIB) de los sectores económicos de España de 2008 a 2020. Statista. Recuperado el 1 de marzo de 2023 <https://es.statista.com/estadisticas/501643/distribucion-del-producto-interior-bruto-pib-de-espana-por-sectores-economicos/>

Figuerola, M. (2019). ESTIMACIÓN DE LA RENTA TURÍSTICA DE LAS COMUNIDADES AUTÓNOMAS ESPAÑOLAS. ANÁLISIS REGIONAL. Recuperado el 3 de marzo de 2023 de <https://mesadelturismo.org/wp-content/uploads/2018/10/PIBREGIONAL.pdf>

Galiana Richart, P.M. (2022). EL PLAN NACIONAL DE ESTABILIZACIÓN ECONÓMICA Y EL MODELO DE DESARROLLO ESPAÑOL. Universitat Internacional de Catalunya. Doctorat en Ciències Humanes, Socials i Jurídiques (RD 1393/07). Recuperado el 2 de febrero de 2023 de <https://www.tdx.cat/bitstream/handle/10803/403408/Tesis%20Pedro%20Miguel%20Galiana%20Richart.pdf;jsessionid=738F02EC0E4399BA25D1EBB566993C1B?sequence=1>

García Delgado, J.L. (1997). La economía española en el último tercio del siglo XX. Alianza Editorial. (Páginas 169-190).

INE (2001). Población según sexo y edad desde 1900 hasta 2001. Recuperado el 25 de febrero

de 2023 de <https://www.ine.es/jaxi/Tabla.htm?path=/t20/e245/p06/10/&file=1960.px&L=0>

INE (2019). Renta disponible ajustada bruta de los hogares por CCAA y periodo. 2019. Recuperado el 23 de marzo de 2023 de [https://www.ine.es/ss/Satellite?L=es\\_ES&c=INESeccion\\_C&cid=1259944510329&p=1254735110672&pagename=ProductosYServicios%2FPYSLayout&param1=PYSDetalleFichaIndicador&param3=1259937499084](https://www.ine.es/ss/Satellite?L=es_ES&c=INESeccion_C&cid=1259944510329&p=1254735110672&pagename=ProductosYServicios%2FPYSLayout&param1=PYSDetalleFichaIndicador&param3=1259937499084)

INE (2020). Cuenta de asignación de la renta primaria por comunidades y ciudades autónomas, recursos/empleos y periodo. Contabilidad Regional de España. Cuentas de renta de los hogares. Serie 2000-2020. Recuperado el 23 de marzo de 2023 de <https://www.ine.es/jaxi/Tabla.htm?path=/t35/p010/rev19/ch/10/&file=01001.px&L=0>

INE (2020). Atlas de distribución de renta de los hogares. Atlas de Distribución de Renta de los Hogares, Unidades territoriales, Índice de Gini, 2020. Recuperado el 18 de enero de 2023 de <https://www.ine.es/jaxiT3/Datos.htm?t=53688#!tabs-grafico>

INE (2021). Contabilidad Regional de España. CRE. Serie 2000-2021. Producto Interior Bruto por habitante. Año 2021. Recuperado el 20 de diciembre de 2022 de [https://www.ine.es/dyngs/INEbase/es/operacion.htm?c=Estadistica\\_C&cid=1254736167628&menu=ultiDatos&idp=1254735576581](https://www.ine.es/dyngs/INEbase/es/operacion.htm?c=Estadistica_C&cid=1254736167628&menu=ultiDatos&idp=1254735576581)

INE (2021). Contabilidad Regional de España. Producto Interior Bruto regional. Serie 2019-2021. Recuperado el 20 de diciembre de 2022 de [https://www.ine.es/prensa/cre\\_2021.pdf](https://www.ine.es/prensa/cre_2021.pdf)

INE (2021). Contabilidad Regional de España. Serie homogénea 2000-2021. P.I.B. a precios de mercado y valor añadido bruto a precios básicos: Precios corrientes por comunidades y ciudades autónomas, ramas de actividad y periodo. Recuperado el 2 de marzo de 2023 de <https://www.ine.es/jaxi/Datos.htm?path=/t35/p010/rev19/homoge/10/&file=01001.px#!tabs-tabla>

INE (2021). Cuenta satélite del turismo de España. Año 2021. Recuperado el 2 de marzo de 2023 de [https://www.ine.es/dyngs/INEbase/es/operacion.htm?c=estadistica\\_C&cid=1254736169169](https://www.ine.es/dyngs/INEbase/es/operacion.htm?c=estadistica_C&cid=1254736169169)

[&menu=ultiDatos&idp=1254735576863](#)

INE (2021). Desigualdad (S80/S20). Serie 2008-2021 por CCAA y periodo. Recuperado el 15 de enero de 2023 de [https://www.ine.es/jaxi/Datos.htm?path=/t00/ICV/dim1/10/&file=11401\\_2.px#!tabs-grafico](https://www.ine.es/jaxi/Datos.htm?path=/t00/ICV/dim1/10/&file=11401_2.px#!tabs-grafico)

INE (2021). Encuesta de Condiciones de Vida (ECV), Comunidades y Ciudades Autónomas, Tasa de riesgo de pobreza o exclusión social (indicador AROPE), 2021. Recuperado el 14 de enero de 2023 de <https://www.ine.es/jaxiT3/Datos.htm?t=29288#!tabs-grafico>

INE (2021). Encuesta de Condiciones de Vida (ECV), Comunidades y Ciudades Autónomas, Renta neta media por hogar, 2021. Recuperado el 14 de enero de 2023 de <https://www.ine.es/jaxiT3/Datos.htm?t=9949#!tabs-grafico>

INE (2021). Encuesta de Condiciones de Vida (ECV), Comunidades y Ciudades Autónomas, Renta neta media por persona , 2021. Recuperado el 15 de enero de 2023 de <https://www.ine.es/jaxiT3/Datos.htm?t=9947#!tabs-grafico>

INE (2021). Personas con carencia material por comunidades autónomas. Recuperado el 22 de enero de 2023 de <https://www.ine.es/jaxiT3/Datos.htm?t=9972#!tabs-tabla>

INE (2022). Cifras oficiales de población resultantes de la revisión del Padrón municipal a 1 de enero. Población por comunidades y ciudades autónomas y tamaño de los municipios. Recuperado el 25 de febrero de 2023 de <https://www.ine.es/jaxiT3/Tabla.htm?t=2915>

INE (2022). Movimientos Turísticos en Fronteras. Número de turistas según comunidad autónoma de destino principal. Recuperado el 4 de marzo de 2023 de <https://www.ine.es/jaxiT3/Datos.htm?t=23988>

Jorrín, J.G. (2021). Por qué el plan económico de Franco benefició a Barcelona y Bilbao frente a Huelva. Economía. El Confidencial. Recuperado el 15 de enero de 2023 de [https://www.elconfidencial.com/economia/2021-05-19/plan-economico-franco-beneficio-barcelona-bilbao-huelva\\_3087368/](https://www.elconfidencial.com/economia/2021-05-19/plan-economico-franco-beneficio-barcelona-bilbao-huelva_3087368/)

Junta de Andalucía (2022). Nota divulgativa. Censos de población y viviendas. 2021. Recuperado el 28 de diciembre de 2022 de <https://www.juntadeandalucia.es/institutodeestadisticaycartografia/censos/censo2021/notaprensa.htm>

La Información (2021). Los destinos de sol y playa generan para la economía 108.000 millones de euros. LA INFORMACIÓN. Recuperado el 3 de marzo de 2023 de <https://iberoeconomia.es/mercados/los-destinos-de-sol-y-playa-generan-el-705-del-pib-turistico-espanol/>

Marín, S., Mínguez, R. et al. (2021). 45 AÑOS DE EVOLUCIÓN ECONÓMICA, SOCIAL Y EMPRESARIAL DE LAS COMUNIDADES AUTÓNOMAS EN ESPAÑA. Consejo General de Economistas. Cámara de Comercio de España. Recuperado el 5 de febrero de 2023 de [https://www.camara.es/sites/default/files/publicaciones/45-caa1502\\_1.pdf](https://www.camara.es/sites/default/files/publicaciones/45-caa1502_1.pdf)

Ministerio de Hacienda y Función Pública (2023). FINANCIACIÓN AUTONÓMICA: RÉGIMEN COMÚN y RÉGIMEN FORAL. Recuperado el 10 de febrero de 2023 de <https://www.hacienda.gob.es/es-ES/Areas%20Tematicas/Financiacion%20Autonomica/Paginas/Financiacion%20Autonomica.aspx>

MITMA (2021). Ábalos: “Hemos situado a Extremadura a la cabeza del ranking de CC.AA. en inversión del Grupo Mitma”. Ministerio de Transportes, Movilidad y Agenda Urbana. Recuperado el 15 de diciembre de 2022 de <https://www.mitma.gob.es/el-ministerio/sala-de-prensa/noticias/mie-20012021-1142>

Montero Castellanos, Y. (2022). Definición técnica. Curva de Lorenz. Economipedia. Recuperado el 15 de enero de 2023 de <https://economipedia.com/definiciones/curva-de-lorenz.html>

Moronatti, J. (2020). La economía sumergida, un problema que a España le cuesta 270.000 millones de euros al año. Business Insider. Recuperado el 5 de marzo de 2023 de <https://www.businessinsider.es/cuanto-dinero-deja-recaudar-espana-economia-sumergida-769087>

Olías, L. y Ordaz, A. (2022). La desigualdad entre ricos y pobres aumentó en España en 2021 más que en los últimos 13 años. *elDiario.es*. Recuperado el 22 de enero de 2023 de [https://www.eldiario.es/economia/desigualdad-ricos-pobres-aumento-espana-2021-ultimos-13-anos\\_1\\_9624220.html](https://www.eldiario.es/economia/desigualdad-ricos-pobres-aumento-espana-2021-ultimos-13-anos_1_9624220.html)

Parlamento Europeo. (2021). Estadísticas sobre la agricultura de la UE: ayudas, empleo, producción. Noticias. Parlamento Europeo. Recuperado el 1 de marzo de 2023 de <https://www.europarl.europa.eu/news/es/headlines/society/20211118STO17609/estadisticas-sobre-la-agricultura-de-la-ue-ayudas-empleo-produccion>

Riera, J.R. (2022). Crecimiento del sector industrial en la Unión Europea. *El Debate*. Recuperado el 2 de marzo de 2023 de <https://www.eldebate.com/economia/20220730/sector-industrial-union-europea-representa-17-8-pib-bajando.html>

Ruiz Ortiz, M.A. La organización territorial de España a lo largo de la historia. *Revista de Claseshistoria*. Publicación digital de Historia y Ciencias Sociales. Artículo N° 185 - 15 de marzo de 2011 ISSN 1989-4988. Recuperado el 18 de diciembre de 2022 de [https://www.google.com/url?sa=t&rct=j&q=&esrc=s&source=web&cd=&ved=2ahUKEwjgZaAzKb9AhXNjKQKHTIiCCsQFnoECA4QAQ&url=https%3A%2F%2Fdiagonalnet.unirioja.es%2Fdescarga%2Farticulo%2F5168478.pdf&usg=AOvVaw19u\\_L8UpuNjwoj5eK7OMU6](https://www.google.com/url?sa=t&rct=j&q=&esrc=s&source=web&cd=&ved=2ahUKEwjgZaAzKb9AhXNjKQKHTIiCCsQFnoECA4QAQ&url=https%3A%2F%2Fdiagonalnet.unirioja.es%2Fdescarga%2Farticulo%2F5168478.pdf&usg=AOvVaw19u_L8UpuNjwoj5eK7OMU6)

Sánchez Lissen, R. y Sanz Díaz, M.T. (2013). El Plan de Estabilización español de 1959: Juan Sardá Dexeus y la economía social de mercado. *Investigaciones de Historia Económica - Economic History Research*. Recuperado el 10 de febrero de 2023 de <https://www.google.com/url?sa=t&rct=j&q=&esrc=s&source=web&cd=&ved=2ahUKEwjw367ep6v9AhVNtqQKHQ6XCmoQFnoECAgQAQ&url=https%3A%2F%2Frecyt.fecyt.es%2Findex.php%2FIHE%2Farticle%2Fdownload%2F70655%2F42769%2F&usg=AOvVaw0jdEMEnWOx6D2vv4eXSyor>

Sánchez, C. (2019). No solo la industria: la agricultura pesa ya en siete regiones menos del 2%. *Cotizalia – El Confidencial*. Recuperado el 20 de noviembre de 2022 de [https://www.elconfidencial.com/economia/2019-06-18/peso-agricultura-pib\\_2076235/](https://www.elconfidencial.com/economia/2019-06-18/peso-agricultura-pib_2076235/)

SEPE (2023). PERSONA DESEMPLEADA DE LARGA DURACIÓN. Servicio de Empleo Público Estatal. Recuperado el 22 de enero de 2023 de <https://www.sepe.es/HomeSepe/Personas/distributiva-prestaciones/he-dejado-de-cobrar-el-paro/no-tengo-prestacion/desempleado-larga-duracion.html>

Suañez Redondo, M.A. (2013). El sector terciario en España. Geografía de España. Recuperado el 2 de marzo de 2023 de <https://core.ac.uk/download/235863574.pdf>

Tascón, J. y Leboutte, R. (1997). MIGRACIONES DE ASTURIANOS EN LOS SIGLOS XIX Y XX. UN BALANCE HISTORIOGRÁFICO. REVISTA ASTURIANA DE ECONOMÍA – RAE N°8 1997. Recuperado el 2 de marzo de 2023 de <https://www.google.com/url?sa=t&rct=j&q=&esrc=s&source=web&cd=&ved=2ahUKEwiLvC0vtT9AhU6SaQEHViqDkkQFnoECBEQAQ&url=https%3A%2F%2Fdialnet.unirioja.es%2Fdescarga%2Farticulo%2F4045172.pdf&usg=AOvVaw3ks8svdQjat7U2-U-cjLnI>

The World Bank (2022). Gini index – European Union. Recuperado el 19 de octubre de 2022 de [https://data.worldbank.org/indicador/SI.POV.GINI?end=2019&locations=EU&most\\_recent\\_value\\_desc=true&start=2019](https://data.worldbank.org/indicador/SI.POV.GINI?end=2019&locations=EU&most_recent_value_desc=true&start=2019)

Torres Rodríguez, I. (2016). Coeficiente de Gini, el detector de la desigualdad salarial. BBVA. Recuperado el 18 de enero de 2023 de <https://www.bbva.com/es/coeficiente-gini-detector-la-desigualdad-salarial/>

Tutzó, F. (2019). El Plan de Estabilización de 1959. Última Hora. Recuperado el 28 de marzo de 2023 de <https://www.ultimahora.es/noticias/economico/2019/09/06/1104923/plan-estabilizacion-1959.html>

Vacas, C. y Landeta, M.H. (2009). APROXIMACIÓN AL ÚLTIMO MEDIO SIGLO DE TURISMO EN ESPAÑA, 1959-2009\*. Estudios Turísticos, n.o 180 (2009), pp. 21-64. Secretaría de Estado de Turismo Instituto de Turismo de España. Recuperado el 3 de marzo de 2023 de [https://turismo.janium.net/janium/Objetos/REVISTAS\\_ESTUDIOS\\_TURISTICOS/108092.pdf](https://turismo.janium.net/janium/Objetos/REVISTAS_ESTUDIOS_TURISTICOS/108092.pdf)



Velasco, R. y Plaza, B. (2003). La industria española en democracia, 1978-2003. Universidad del País Vasco. Recuperado el 2 de marzo de 2023 de <https://www.mincotur.gob.es/Publicaciones/Publicacionesperiodicas/EconomiaIndustrial/RevistaEconomiaIndustrial/349/14%20ROBERTO%20VELASCO.pdf>





# Anexo III: Contabilidad Regional de España. Serie homogénea 2000-2021.

Contabilidad Regional de España. Serie homogénea 2000-2021.  
Resultados por comunidades y ciudades autónomas. Serie homogénea 2000-2021

P.I.B. a precios de mercado y valor añadido bruto a precios básicos: Precios corrientes por comunidades y ciudades autónomas, ramas de actividad y periodo  
Unidades: miles de euros y porcentajes

|  | 2021 (A)      |             |
|--|---------------|-------------|
| <b>Total Nacional</b>                          |               |             |
| <b>PRODUCTO INTERIOR BRUTO A PRECIOS DE</b>    |               |             |
| G. Comercio al por mayor y al por menor, r     | 1.208.840.000 | 27,425%     |
| J. Información y comunicaciones                | 205.151.000   | 13,725,000  |
| K. Actividades financieras y de seguros        | 42.180.000    |             |
| L. Actividades inmobiliarias                   | 120.824.000   |             |
| M. N. Actividades profesionales, científicas y | 198.106.000   |             |
| O. D. Administración pública y defensa, seg    | 209.852.000   |             |
| R. U. Actividades artísticas, recreativas y de | 48.298.000    |             |
| <b>15 Andalucía</b>                            |               |             |
| <b>PRODUCTO INTERIOR BRUTO A PRECIOS DE</b>    |               |             |
| G. Comercio al por mayor y al por menor, r     | 160.167.474   | 17,854%     |
| J. Información y comunicaciones                | 31.133.989    | 10,041,043  |
| K. Actividades financieras y de seguros        | 3.137.724     |             |
| L. Actividades inmobiliarias                   | 5.986.482     |             |
| M. N. Actividades profesionales, científicas y | 19.770.870    |             |
| O. D. Administración pública y defensa, seg    | 9.999.352     |             |
| R. U. Actividades artísticas, recreativas y de | 24.335.339    |             |
| <b>16 Aragón</b>                               |               |             |
| <b>PRODUCTO INTERIOR BRUTO A PRECIOS DE</b>    |               |             |
| G. Comercio al por mayor y al por menor, r     | 37.964.347    | 58,737%     |
| J. Información y comunicaciones                | 6.544.403     | 22,299,047  |
| K. Actividades financieras y de seguros        | 798.718       |             |
| L. Actividades inmobiliarias                   | 1.314.952     |             |
| M. N. Actividades profesionales, científicas y | 2.668.643     |             |
| O. D. Administración pública y defensa, seg    | 2.098.110     |             |
| R. U. Actividades artísticas, recreativas y de | 6.693.224     |             |
| <b>18 Asturias, Principado de</b>              |               |             |
| <b>PRODUCTO INTERIOR BRUTO A PRECIOS DE</b>    |               |             |
| G. Comercio al por mayor y al por menor, r     | 25.441.444    | 62,454%     |
| J. Información y comunicaciones                | 4.238.921     | 14,640,064  |
| K. Actividades financieras y de seguros        | 528.184       |             |
| L. Actividades inmobiliarias                   | 623.078       |             |
| M. N. Actividades profesionales, científicas y | 2.786.378     |             |
| O. D. Administración pública y defensa, seg    | 1.310.073     |             |
| R. U. Actividades artísticas, recreativas y de | 4.227.379     |             |
| <b>19 Baleares, Illes</b>                      |               |             |
| <b>PRODUCTO INTERIOR BRUTO A PRECIOS DE</b>    |               |             |
| G. Comercio al por mayor y al por menor, r     | 30.321.427    | 76,389%     |
| J. Información y comunicaciones                | 8.748.762     | 23,162,310  |
| K. Actividades financieras y de seguros        | 565.528       |             |
| L. Actividades inmobiliarias                   | 999.128       |             |
| M. N. Actividades profesionales, científicas y | 4.017.263     |             |
| O. D. Administración pública y defensa, seg    | 2.313.493     |             |
| R. U. Actividades artísticas, recreativas y de | 4.796.407     |             |
| <b>20 Canarias</b>                             |               |             |
| <b>PRODUCTO INTERIOR BRUTO A PRECIOS DE</b>    |               |             |
| G. Comercio al por mayor y al por menor, r     | 42.655.968    | 76,470%     |
| J. Información y comunicaciones                | 10.889.399    | 32,619,006  |
| K. Actividades financieras y de seguros        | 941.486       |             |
| L. Actividades inmobiliarias                   | 1.276.825     |             |
| M. N. Actividades profesionales, científicas y | 8.328.527     |             |
| O. D. Administración pública y defensa, seg    | 3.024.286     |             |
| R. U. Actividades artísticas, recreativas y de | 3.444.817     |             |
| <b>21 Castilla-La Mancha</b>                   |               |             |
| <b>PRODUCTO INTERIOR BRUTO A PRECIOS DE</b>    |               |             |
| G. Comercio al por mayor y al por menor, r     | 13.848.024    | 62,794%     |
| J. Información y comunicaciones                | 2.402.585     | 8,694,461   |
| K. Actividades financieras y de seguros        | 249.282       |             |
| L. Actividades inmobiliarias                   | 438.398       |             |
| M. N. Actividades profesionales, científicas y | 17.426.058    |             |
| O. D. Administración pública y defensa, seg    | 843.921       |             |
| R. U. Actividades artísticas, recreativas y de | 2.062.173     |             |
| <b>22 Castilla y León</b>                      |               |             |
| <b>PRODUCTO INTERIOR BRUTO A PRECIOS DE</b>    |               |             |
| G. Comercio al por mayor y al por menor, r     | 18.119.051    | 60,860%     |
| J. Información y comunicaciones                | 10.080.988    | 36,371,001  |
| K. Actividades financieras y de seguros        | 865.037       |             |
| L. Actividades inmobiliarias                   | 1.271.002     |             |
| M. N. Actividades profesionales, científicas y | 6.975.000     |             |
| O. D. Administración pública y defensa, seg    | 2.944.877     |             |
| R. U. Actividades artísticas, recreativas y de | 11.410.003    |             |
| <b>23 Cataluña</b>                             |               |             |
| <b>PRODUCTO INTERIOR BRUTO A PRECIOS DE</b>    |               |             |
| G. Comercio al por mayor y al por menor, r     | 42.288.077    | 58,311%     |
| J. Información y comunicaciones                | 7.088.073     | 24,687,348  |
| K. Actividades financieras y de seguros        | 543.713       |             |
| L. Actividades inmobiliarias                   | 1.078.274     |             |
| M. N. Actividades profesionales, científicas y | 4.110.019     |             |
| O. D. Administración pública y defensa, seg    | 1.652.880     |             |
| R. U. Actividades artísticas, recreativas y de | 8.432.792     |             |
| <b>24 Galicia</b>                              |               |             |
| <b>PRODUCTO INTERIOR BRUTO A PRECIOS DE</b>    |               |             |
| G. Comercio al por mayor y al por menor, r     | 22.418.251    | 66,83%      |
| J. Información y comunicaciones                | 10.462.403    | 15,308,369  |
| K. Actividades financieras y de seguros        | 8.187.278     |             |
| L. Actividades inmobiliarias                   | 6.122.285     |             |
| M. N. Actividades profesionales, científicas y | 26.188.344    |             |
| O. D. Administración pública y defensa, seg    | 30.957.473    |             |
| R. U. Actividades artísticas, recreativas y de | 24.519.150    |             |
| <b>25 Comunitat Valenciana</b>                 |               |             |
| <b>PRODUCTO INTERIOR BRUTO A PRECIOS DE</b>    |               |             |
| G. Comercio al por mayor y al por menor, r     | 112.603.409   | 65,391%     |
| J. Información y comunicaciones                | 12.744.021    | 7,832,895   |
| K. Actividades financieras y de seguros        | 2.222.965     |             |
| L. Actividades inmobiliarias                   | 3.964.299     |             |
| M. N. Actividades profesionales, científicas y | 13.314.600    |             |
| O. D. Administración pública y defensa, seg    | 7.037.038     |             |
| R. U. Actividades artísticas, recreativas y de | 18.678.333    |             |
| <b>26 Extremadura</b>                          |               |             |
| <b>PRODUCTO INTERIOR BRUTO A PRECIOS DE</b>    |               |             |
| G. Comercio al por mayor y al por menor, r     | 20.117.062    | 64,900%     |
| J. Información y comunicaciones                | 3.137.078     | 13,666,025  |
| K. Actividades financieras y de seguros        | 299.237       |             |
| L. Actividades inmobiliarias                   | 714.307       |             |
| M. N. Actividades profesionales, científicas y | 2.057.212     |             |
| O. D. Administración pública y defensa, seg    | 948.978       |             |
| R. U. Actividades artísticas, recreativas y de | 5.288.862     |             |
| <b>28 Gascuña</b>                              |               |             |
| <b>PRODUCTO INTERIOR BRUTO A PRECIOS DE</b>    |               |             |
| G. Comercio al por mayor y al por menor, r     | 62.232.043    | 63,063%     |
| J. Información y comunicaciones                | 12.637.008    | 39,887,877  |
| K. Actividades financieras y de seguros        | 1.388.760     |             |
| L. Actividades inmobiliarias                   | 2.908.397     |             |
| M. N. Actividades profesionales, científicas y | 6.098.885     |             |
| O. D. Administración pública y defensa, seg    | 4.123.143     |             |
| R. U. Actividades artísticas, recreativas y de | 11.222.474    |             |
| <b>29 Madrid, Comunidad de</b>                 |               |             |
| <b>PRODUCTO INTERIOR BRUTO A PRECIOS DE</b>    |               |             |
| G. Comercio al por mayor y al por menor, r     | 234.038.003   | 76,389%     |
| J. Información y comunicaciones                | 47.153.033    | 179,237,879 |
| K. Actividades financieras y de seguros        | 20.843.307    |             |
| L. Actividades inmobiliarias                   | 13.348.489    |             |
| M. N. Actividades profesionales, científicas y | 31.284.138    |             |
| O. D. Administración pública y defensa, seg    | 26.323.401    |             |
| R. U. Actividades artísticas, recreativas y de | 34.083.296    |             |
| <b>30 Murcia, Región de</b>                    |               |             |
| <b>PRODUCTO INTERIOR BRUTO A PRECIOS DE</b>    |               |             |
| G. Comercio al por mayor y al por menor, r     | 32.264.157    | 63,519%     |
| J. Información y comunicaciones                | 6.914.327     | 20,456,445  |
| K. Actividades financieras y de seguros        | 462.051       |             |
| L. Actividades inmobiliarias                   | 991.417       |             |
| M. N. Actividades profesionales, científicas y | 3.108.295     |             |
| O. D. Administración pública y defensa, seg    | 1.849.029     |             |
| R. U. Actividades artísticas, recreativas y de | 9.976.428     |             |
| <b>31 Navarra, Comunidad Foral de</b>          |               |             |
| <b>PRODUCTO INTERIOR BRUTO A PRECIOS DE</b>    |               |             |
| G. Comercio al por mayor y al por menor, r     | 30.378.004    | 83,668%     |
| J. Información y comunicaciones                | 3.364.118     | 10,938,890  |
| K. Actividades financieras y de seguros        | 303.509       |             |
| L. Actividades inmobiliarias                   | 624.242       |             |
| M. N. Actividades profesionales, científicas y | 17.210.038    |             |
| O. D. Administración pública y defensa, seg    | 1.103.398     |             |
| R. U. Actividades artísticas, recreativas y de | 2.991.488     |             |
| <b>32 País Vasco</b>                           |               |             |
| <b>PRODUCTO INTERIOR BRUTO A PRECIOS DE</b>    |               |             |
| G. Comercio al por mayor y al por menor, r     | 11.768.081    | 61,466%     |
| J. Información y comunicaciones                | 12.451.309    | 44,074,900  |
| K. Actividades financieras y de seguros        | 1.948.484     |             |
| L. Actividades inmobiliarias                   | 2.448.598     |             |
| M. N. Actividades profesionales, científicas y | 7.028.309     |             |
| O. D. Administración pública y defensa, seg    | 6.511.028     |             |
| R. U. Actividades artísticas, recreativas y de | 11.448.367    |             |
| <b>37 Aragón</b>                               |               |             |
| <b>PRODUCTO INTERIOR BRUTO A PRECIOS DE</b>    |               |             |
| G. Comercio al por mayor y al por menor, r     | 8.614.076     | 56,250%     |
| J. Información y comunicaciones                | 1.407.844     | 4,845,408   |
| K. Actividades financieras y de seguros        | 119.086       |             |
| L. Actividades inmobiliarias                   | 293.173       |             |
| M. N. Actividades profesionales, científicas y | 809.468       |             |
| O. D. Administración pública y defensa, seg    | 408.013       |             |
| R. U. Actividades artísticas, recreativas y de | 1.468.000     |             |
| <b>38 Aragón</b>                               |               |             |
| <b>PRODUCTO INTERIOR BRUTO A PRECIOS DE</b>    |               |             |
| G. Comercio al por mayor y al por menor, r     | 1.768.058     | 80,841%     |
| J. Información y comunicaciones                | 298.789       | 1,422,855   |
| K. Actividades financieras y de seguros        | 37.979        |             |
| L. Actividades inmobiliarias                   | 168.529       |             |
| M. N. Actividades profesionales, científicas y | 69.279        |             |
| O. D. Administración pública y defensa, seg    | 792.348       |             |
| R. U. Actividades artísticas, recreativas y de | 52.940        |             |
| <b>39 Aragón</b>                               |               |             |
| <b>PRODUCTO INTERIOR BRUTO A PRECIOS DE</b>    |               |             |
| G. Comercio al por mayor y al por menor, r     | 1.608.186     | 81,753%     |
| J. Información y comunicaciones                | 298.302       | 1,315,557   |
| K. Actividades financieras y de seguros        | 10.707        |             |
| L. Actividades inmobiliarias                   | 26.189        |             |
| M. N. Actividades profesionales, científicas y | 346.748       |             |
| O. D. Administración pública y defensa, seg    | 70.885        |             |
| R. U. Actividades artísticas, recreativas y de | 728.277       |             |

Nota:  
1) P) Estimación provisional  
(A) Estimación avanzada

Fuente: Instituto Nacional de Estadística

Fuente: Elaboración propia (a partir de datos INE 2021)